

МІНІСТЕРСТВО ОСВІТИ І НАУКИ УКРАЇНИ
КИЇВСЬКИЙ ІНСТИТУТ СУЧАСНОЇ ПСИХОЛОГІЇ ТА ПСИХОТЕРАПІЇ

Кафедра клінічної психології

КВАЛІФІКАЦІЙНА РОБОТА МАГІСТРА

на тему:

Особистісні чинники вибору способу творчої самореалізації

Виконала:

студентка 2-го курсу групи ПМ - 205
спеціальності 053 Психологія
освітньо-професійна програма Клінічна
психологія

Ніколаєнко Ірина Олександрівна

(прізвище, ім'я, по батькові)

Науковий керівник:

д.психол.н, проф.
(наукова ступінь, вчене звання)

Бурлачук Леонід Фокович

(прізвище, ім'я, по батькові)

Робота рекомендована до захисту
рішенням кафедри клінічної психології

Протокол № _____ від «_____» червня 2022р.

Зав. кафедри _____ д.психол.н.,с.н.с. Лисенко Ірина Павлівна
підпис (наукова ступінь, вчене звання, прізвище, ім'я, по батькові)

Київ – 2022

ЗМІСТ

ВСТУП.....	3
РОЗДІЛ 1. ТЕОРЕТИЧНЕ ДОСЛІДЖЕННЯ ОСОБИСТІСНИХ ЧИННИКІВ ВИБОРУ СПОСОБУ ТВОРЧОЇ САМОРЕАЛІЗАЦІЇ.....	7
1.1. Поняття «творча діяльність» у працях вітчизняних та зарубіжних науковців	7
1.2. Потреба у творчій самореалізації на різних етапах формування особистості	10
1.3. Особистісні чинники, які впливають на вибір способу творчої самореалізації.....	14
Висновки до розділу I	17
РОЗДІЛ II	18
ЕМПІРИЧНЕ ДОСЛІДЖЕННЯ ЗВ'ЯЗКУ ОСОБИСТІСНИХ ЧИННИКІВ ТА ВИБОРУ СПОСОБУ ТВОРЧОЇ САМОРЕАЛІЗАЦІЇ.....	18
2.1. Організація та проведення дослідження особистісних чинників вибору способу творчої самореалізації.....	18
2.2. Опис методологічного інструментарію дослідження	25
Висновки до розділу II	41
РОЗДІЛ III	42
УДОСКОНАЛЕННЯ ВАЖЛИВИХ АСПЕКТІВ ОСОБИСТІСНИХ ЧИННИКІВ ВИБОРУ СПОСОБУ ТВОРЧОЇ САМОРЕАЛІЗАЦІЇ.....	42
3.1. Аналіз та інтерпретація результатів дослідження особистісних чинників вибору способу творчої самореалізації.....	43
3.2. Рекомендації щодо особистісних чинників вибору способу творчої самореалізації у психолого-педагогічній практиці	54
Висновки до розділу III.....	64
ВИСНОВКИ.....	67
СПИСОК ВИКОРИСТАНИХ ДЖЕРЕЛ.....	71
ДОДАТКИ	75

ВСТУП

Актуальність дослідження. Останнім часом прояв творчих здібностей кожної людини все більше стимулюється та підтримується навіть на державному рівні. Так, наприклад, аналізуючи розвиток системи освіти в Україні, можна відзначити, що останніми роками все більше вноситься творчих завдань в освітній процес (і не лише дошкільного рівня, але й середньошкільного, а також до програм вищої школи), усе більше приділяється увага не колективним формам навчання, як це було за Радянського Союзу, а саме індивідуальному підходу. Крім того, якщо розглядати систему професійного становлення людини, то також можна помітити, що навіть протягом останніх 50 років значно розширився перелік спеціальностей із відходу від суто робітничих і виробничих професій до більш творчих. Зокрема, з'явилися такі спеціальності як дизайнери, арт-терапевти, флористи, спеціалісти із копірайтингу, візажисти, мультиплікатори тощо. Більше того, в самому процесі роботи все більше керівників надають простір для творчого прояву своїх працівників, зокрема, такі всесвітньвідомі компанії як Google, Dominos, Umbel, Luxoft та інші навіть вводять в свої трудові процеси певні елементи гейміфікації (ігрового елементу).

Загалом, творча діяльність розуміється як процес створення якісно нових духовних і матеріальних цінностей із подальшою їх інтерпретацією. Результатом таких дій, зазвичай, є поява раніше невідомих напрямів мистецтва, науки чи технологій. Підсумок творчості неможливо вивести із умов початкового циклу. У цьому його відмінність від результатів виробничого процесу, які завжди передбачувані. Творча діяльність має головний критерій привабливості – вона завжди унікальна. Автор у процесі творчих досліджень може досягти результату, якого він і не очікував.

При цьому варто відзначити, що зв'язок між зовнішніми обставинами та творчим потенціалом людини здійснюється через самореалізацію. Збігаючись за своєю сутністю зі свідомою діяльністю людини, самореалізація виступає

як її особливий суб'єктивний сенс. Вона охоплює весь шлях внутрішньої індивідуальної мети – від першої думки про неї до її матеріального втілення.

Творча самореалізація – це здатність особистості змінювати способи самоорганізації, створювати умови власної життєдіяльності. Тобто повнота самореалізації особистості залежить в певній мірі від обраної нею стратегії свого життя. Але єдність творчої особистісної самореалізації та професійного навчання у повсякденному житті не завжди на практиці знаходять себе. Іноді професійні вимоги не враховують особисті прагнення людини до індивідуально-творчого самовираження, до ствердження особистої значущості. У зв'язку з цим актуальність означеного питання опосередкована сучасними потребами психологічної науки у практичному застосуванні у ВНЗ, а також засобами, здатними спонукати людину до творчого перетворення власної особистості, особистого зростання.

Саме вміння перемагати – це теж своєрідне мистецтво, де талант просто необхідний. Можна стверджувати, що війна генерує суспільний запит на певні види діяльності, і це військова справа. Сюди можна віднести і конструкторську діяльність, і математику, і медицину.

Таким чином, воєнне положення, незважаючи на пряму загрозу безпеці, не заважає обдарованим людям створювати шедеври.

Теоретико-методологічна основа дослідження базується перш за все на філософському і культурологічному аспекті розуміння проблеми творчості, що досить широко вивчалась і досліджувалась такими відомими вітчизняними і зарубіжними науковцями, як М.О. Бердяєв, В.І. Вернадський, І.О. Ільїн, П.К. Егтельмейер та ін. Значний внесок у розробку проблем творчих здібностей зробили і фізіологи та психологи двадцятого сторіччя, зокрема такі як В.М. Бехтерєв, Л.С. Виготський, В.Н. Дружинін, Я.А. Пономарьов та інші. Окрім того, концептуальні основи дослідження нашої тематики розробляли і такі видатні особистості як Ю.П. Азаров, Л.В. Данілова, Ю.А. Стрельцов, Т.Я. Якубовський та інші. Методологічні аспекти дослідження самореалізації як психологічного феномена досить широко розкриті в працях таких відомих вчених-психологів, як Б.Г. Ананьєв, К.О.

Абульханова-Славська, Б.С. Братусь, В.П. Зінченко, В.В. Знаков, Л.Н. Коган, Д.О. Леонтьєв, В.П. Москалець, В.М. Мясищев, А.В. Петровський, Т.М. Титаренко та ін. Останніми роками детальним вивченням означеного питання займались О.І. Баришева, Г.Б. Гандзілевська, В.В. Зарицька, Н.В. Корчакова, Л.С. Левченко, С.Д. Максименко та ін. Серед найбільш відомих зарубіжних вчених, які ґрунтовно досліджували дану тему, слід відмітити З. Фройд, А. Маслоу, Г. Оллпорт, Р.Л. Солсо, Дж. Гілфорд, К. Роджерс та ін.

Однак слід відмітити, що незважаючи на ретельну увагу до досліджуваної проблематики різних науковців, все ж таки й досі різняться їх погляди на першочерговість прояву творчості в житті людини та на трактування зв'язку між життєтворчістю й самореалізацією особистості.

Саме тому питання наявності у людини творчого начала і її потреби в самореалізації має вкрай актуальний характер та потребує більш глибокого його вивчення задля пошуку форм та можливостей, засобів та методів для творчої реалізації та самореалізації.

Об'єктом дослідження виступає творча діяльність особистості.

Предмет дослідження становлять особистісні чинники вибору способу творчої самореалізації.

Мета дослідження – теоретично обґрунтувати та емпірично дослідити вплив особистісних чинників на вибір способу творчої самореалізації особистості.

Відповідно до поставленої мети у даній магістерській роботі вирішувались наступні **завдання**:

- розкрити поняття «творча самореалізація», проаналізувати особистісні чинники виникнення та вибору способу творчої діяльності у працях вітчизняних та зарубіжних науковців;

- емпірично дослідити особистісні чинники вибору способу творчої самореалізації;

- виявити зв'язок між особистісними чинниками людини та вибором способу її творчої самореалізації;

- розробити рекомендації щодо врахування особистісних чинників вибору способу творчої самореалізації у психолого-педагогічній практиці.

Методи дослідження:

- теоретичні: теоретико-методологічний, системний аналіз проблем самореалізації особистості, синтез, порівняння, узагальнення, систематизація теоретичних даних;

- емпіричні: психодіагностичне тестування із використанням комплексу методик: Диференційно-діагностичний опитувальник Є.О. Клімова (ДДО), методика дослідження креативності Д. Джонсона; особистісний опитувальник 16 PF Р. Кеттелла (для дослідження соціабельності/самодостатності блоку особистості, блок Q2); діагностика особистісної креативності (Є.Є. Тунік);

- методи математичної статистичної обробки даних: лінійна кореляція Пірсона (для перевірки вираження ступеня взаємозв'язку між двома та більше психологічними характеристиками).

Гіпотеза дослідження: особистісні чинники людини взаємопов'язані з її творчим самовираженням.

Теоретична значущість дослідження полягає в аналізі підходів до розуміння чинників виникнення творчої діяльності та вибору способу творчої самореалізації людини.

Практична значущість дослідження полягає у можливості використання результатів емпіричного дослідження у психологічній та педагогічній науці та практиці. Зокрема, для використання результатів у дослідженні психології творчості, побудові навчальних програм дисциплін з творчим нахилом, у педагогічній діяльності ДНЗ, ЗНЗ та ВНЗ.

Структура роботи: магістерська робота складається зі вступу, трьох розділів із підрозділами та висновками, загальних висновків, списку використаних джерел та додатків.

РОЗДІЛ 1. ТЕОРЕТИЧНЕ ДОСЛІДЖЕННЯ ОСОБИСТІСНИХ ЧИННИКІВ ВИБОРУ СПОСОБУ ТВОРЧОЇ САМОРЕАЛІЗАЦІЇ

1.1. Поняття «творча діяльність» у працях вітчизняних та зарубіжних науковців

Творча діяльність є самодіяльністю, що охоплює зміну дійсності та самореалізацію особистості у процесі створення матеріальних та духовних цінностей, що розширює межі людських можливостей. Вона є особливою формою чуттєво-емоційного сприйняття світу.

Творча діяльність наділена головним критерієм привабливості – вона унікальна завжди. Так, автор під час творчих досліджень може отримати результат, на який він і не розраховував. Це і є головною перевагою вільного вираження своїх ідей митцем, артистом або літератором [38, с. 151].

Творча діяльність, окрім загальновідомих напрямів, може реалізовуватись в певному, особливому ключі. Так, наприклад, музикант із світовим ім'ям, зважаючи на ряд об'єктивних причин, почав відчувати деяку обмеженість своєї концертної діяльності й прийняв рішення розширити свій потенціал. Застосовуючи власний досвід і деякі технічні засоби, артист створює невідомий раніше музичний інструмент, або колаборацію інструментів, що здійснює переворот у світі музики. В цьому і полягає суть справжньої творчої діяльності [40, с. 112].

Творча діяльність – це духовно-матеріальна практика, спрямована на створення оригінальних, не відомих до цього культурних цінностей, знаходження нових закономірностей та навіть методик перетворення світового простору [40, с. 113]. Творчість визначається як діяльність людини, яка створює матеріальні та духовні цінності, що привносять нововведення та мають суспільну значущість, тобто в результаті творчості створюється щось нове, яке до цього ще не існувало і не було предметом обговорення. Філософи розглядають творчу діяльність як необхідну умову розвитку матерії,

утворення її нових форм, разом із виникненням яких змінюються й самі форми творчості.

В житті людини особливе місце посідає творча художня діяльність, це коли митець створює цінності в сфері образотворчих мистецтв, літератури, музики, живопису. Весь процес появи нових здобутків мистецтва різних жанрів завжди викликає у людей шквал позитивних емоцій: вони постійно перебувають в очікуванні прем'єрних показів у театрі, новинок кінематографа та інших мистецьких подій – всього того, чим живе суспільство. На думку зарубіжних учених, творча діяльність – це: «сплав сприйнятів, що здійснюється новим способом» (Маккалар), «здатність знаходити нові зв'язки» (Кюбі), «поява нових творів» (Меррей), «діяльність розуму, що призводить до нових прозрінь» (Жерар), «трансформація досвіду в нову організацію» (Тейлор). Американський учений П. Хілл визначає творчу діяльність як «успішний політ думки до межі невідомого».

Згадаймо те, що зараз відбувається у нашій країні. Війна – це нещадний і тяжкий час, де гине велика кількість людей. Війну зазвичай починають ті, хто впевнений у тому, що їм нічого не загрожує, розраховуючи на сильну і вищу армію. Проте, виявляється все інакше, сотні людей гине через егоїстів, котрі прагнуть лише до задоволення своїх імперських амбіцій. Якими б не були причини, безспірним залишається той факт, що бойові дії – це надзвичайної сили стрес для всього народу. Тим не менше, люди не можуть бути в постійній напрузі, адже потрібні моральні сили задля того, щоб жити далі. Тому потрібна розрядка, і в цьому ефективним засобом виступає саме творча самореалізація як діяльність, яка допоможе відволіктися від важких думок, подумати про щось хороше і помріяти про майбутнє.

Всі люди прагнуть реалізувати свої здібності в усіх сферах суспільного життя, і коли це вдається, людина отримує моральне задоволення. І тому творча діяльність є благодатним підґрунтям для розвитку талантів широких верств населення навіть у тяжкі часи війни. Особливо в народі цінується мистецька творча діяльність, це і живопис, і спів, і участь у театральних виставах, і читання віршів, і танці різних стилів. Фактично творча діяльність

людини може відображатися у будь-якій галузі її життєвих інтересів: виробничо-технічній, науковій, політичній, художній.

Творчий процес завжди характеризується двома основними течіями:

- психологією індивідуума, творця певних духовних чи матеріальних цінностей;
- філософською складовою, що розкриває сутність феномена творення [19, с. 98].

Першими роботами, у яких розглядалася творча діяльність, були філософсько-лінгвістичні праці О.А. Потебні та його послідовників – Д.Н. Овсяннико-Куликовського, Б.А. Лезіна, у яких особливу увагу автори звертали на природу творчості та критерії творчої діяльності, методи дослідження творчості, творчі здібності та якості особистості. О.А. Потебня та його послідовники сутність творчості пов'язували із законами управління Всесвіту і трактували її як «особливий вид економії думки», тобто вважали, що механізми творчої діяльності пов'язані з інтуїцією, несвідомою роботою, яка породжує думку. За допомогою мови та слова зберігається психічна розумова енергія людини, яка витрачається на художню творчість. Як основний метод дослідження творчості вони розглядали самоаналіз відомих людей, а процес творчості поділяли на три стадії – працю, несвідому роботу та натхнення.

Наступний етап у розвитку поняття творчості пов'язаний з дослідженнями В.М. Бехтерева, який розглядав творчість з погляду рефлексів, а саме: творчість – реакція на подразник, подразнюючий рефлекс зосередження. Він зазначав, що для всякої творчості необхідний той чи інший ступінь обдарованості та відповідне виховання, які творять навички в роботі. Останнє розвиває схильність у бік виявлення природних обдарувань, завдяки чому наприкінці виникає майже непереборне прагнення чи потяг до творчої діяльності.

Далі ідеї В.М. Бехтерева були розвинені у роботах В.В. Савича, який трактував творчість як утворення нових умовних рефлексів за допомогою раніше набутих зв'язків. Двадцять років минулого століття характеризуються дослідженнями наукової творчості істориком хімії М.А. Блохом, геологом

Ф.Ю. Левінсон-Лессінгом (про роль фантазії). Однак, як і попередні дослідники, ці автори переважно пов'язували творчість з інтуїцією та несвідомою роботою.

У 1930-ті роки у дослідженнях В.П. Полонського мала місце критика попередників. Творчість стали розуміти як свідому працю. Цей період можна пов'язати із дослідженнями Л.С. Виготського у сфері уяви. Він розглядав уяву як самостійний психічний процес, визначав його у творчості. Л.С. Виготський показав, що уява, як і інші психічні процеси, є відображенням навколишньої дійсності.

Подальше вивчення проблеми творчості та уяви у вітчизняній психології та педагогіці ґрунтувалося на ідеях Л.С. Виготського. Творчу діяльність Л.С. Виготський визначає як «діяльність людини, яка створює щось нове, однаково, чи буде це створене творчою діяльністю будь-якою річчю зовнішнього світу або волею розуму чи почуття, що живе і виявляється тільки в самій людині».

Отже, та сама людина може мати різні здібності, проте, деякі з здібностей може бути більш розвиненими ніж інші. Незважаючи на це, різні люди мають однакові здібності, які мають відмінності за рівнем розвитку. У результаті емпіричних досліджень в особистості виділилася особлива здатність – створювати неординарні ідеї, відступати у сприйнятті від звичайних схем, миттєво вирішувати проблеми.

1.2. Потреба у творчій самореалізації на різних етапах формування особистості

Самореалізація – це процес, який полягає в усвідомленні своїх задатків, потенціалу, таланту й у майбутньому втіленні у якомусь обраному виді діяльності. Також самореалізацією називається абсолютне втілення у життя, втілення у реальність свого індивідуального потенціалу. Потреба у

самореалізації була спочатку закладена природою у кожному конкретно взятому індивідуумі [5, с. 60-66].

Можливість самореалізації закладено у особистості від народження. Вона відіграє практично основну роль життя кожного індивіда. Адже самореалізація це є механізм виявлення і розкриття задатків і талантів особистості, що сприяють подальшому успішному та щасливому життю.

Навіть зараз у такий тяжкий для нас час, серед жахів війни, серед розгулу смерті, багато українців знаходять час на творчість, на мистецтво та можливість писати чудову музику сповнену тиші та спокою, музику, яка розповідає про щастя серед горя, яка наближає до перемоги, музику майбутнього щасливого мирного життя.

Проблема творчої самореалізації особистості з'являється у ранньому дитячому віці і супроводжує протягом усього її подальшого життєвого шляху. Для подолання таких проблем потрібно посилено трудитися у цьому напрямі, оскільки власними силами вони не вирішаться.

Творча діяльність є похідною реалізацією суб'єкта унікальних можливостей у конкретній області. Саме тому вона характеризується прямим зв'язком між творчим процесом та втіленням у життя здібностей суб'єкта у соціально значущому виді діяльності, що має ознаки самореалізації.

Давно встановлено факт, що найбільш повноцінне розкриття задатків та талантів особистості можливе лише через виконання суспільно значущої діяльності. При цьому досить важливим є те, щоб здійснення такої діяльності зумовлювалося не лише зовнішніми факторами, а й внутрішніми потребами особистості. За таких умов діяльність особистості трансформується в самодіяльність, а реалізація здібностей у обраній діяльності набуває рис самореалізації. Звідси і виходить, що творча діяльність є самодіяльністю, що охоплює трансформації реальності та особистісну самореалізацію під час створення матеріальних благ та духовних цінностей. Творча самореалізація особистості дозволяє розширити межі людського потенціалу [44, с. 103].

Таким чином, діагностика творчих здібностей із тестів креативності не дає адекватного прогнозу їх розвитку. Повну діагностичну інформацію дають

проектна та дослідницька діяльність, система пробних занять із різних предметних областей, тривалий психолого-педагогічний моніторинг розвитку дитини.

Творча самореалізація особистості є сферою застосування індивідуального творчого потенціалу суб'єкта та вироблення в нього рефлексивного ставлення до власної особистості. Будь-який вид творчості – це своєрідний процес становлення особистісного світогляду. Через творчу діяльність індивіди самостійно набувають нових знань і прийомів діяльності. Внаслідок набутого досвіду через таку діяльність у індивіда відбувається формування емоційно-ціннісного ставлення до власної особистості та до навколишньої дійсності. Людина досягає певної міри творчої самореалізації особистості, застосовуючи творчий потенціал та висловлюючи свою творчу суть.

Виявлено, що розвиток творчості проходить як мінімум дві фази (Д. Б. Богоявленська, Л. С. Виготський, В. М. Дружинін, М. О. Олехнович, Н. Б. Шумакова, В. С. Юркевич).

Перша фаза. Розвивається «первинна» творчість як загальна творча здатність, неспеціалізована до будь-якої галузі життєдіяльності. Сензитивний період цього процесу – 3-5 років. У цей час механізмом формування творчості є наслідування значущого дорослого як креативного зразка. Літературна та художня творчість дітей проявляється у цьому віці найяскравіше. Вважають, що нестачу знань дитина змушена поповнювати за допомогою фантазії. У дошкільнят спостерігається масовий прояв творчості, яка відображає природну поведінку дитини, не пов'язану з подоланням поки що відсутніх стереотипів. У.З. Юркевич називає таку поведінку «наївною», а П. Торренс вважає природним даром.

На цьому етапі особливої значущості набуває професійний зразок, підтримка сім'ї та однолітків. Ця творчість, як зазначає М.О. Олехнович, має відношення до певного типу мислення, що поступово формується у ході розвитку особистості. Друга фаза у ряду суб'єктів закінчується відкиданням наслідування та переходом до оригінальної творчості. Якщо ж цього немає,

то людина назавжди затримується у своєму розвитку на фазі наслідування. Зріла, культурна творчість потребує вже активного подолання стереотипів. Ця творчість – складне психологічне утворення, в якому характеристики когнітивної діяльності та пізнавальна потреба сплавляються з деякими особистісними характеристиками. В результаті, на основі культурної творчості, що має менш масовий характер, виникає творча особистість [37].

Здатність до творчості, як зазначає А.Е. Симановський, складається в онтогенезі поступово, проходячи ряд природних стадій розвитку, залежних один від одного. Він виділяє три стадії розвитку творчого мислення у дитячому віці: наочно-дійову, причинну та евристичну.

Раніше за інші (у 5 років) з'являються здібності, пов'язані з творчістю на основі зорових уявлень, у 6 років – зі словотворенням, у 9-10 років – зі здатністю до аналогій, у 10–11 років – зі здатністю до утворення фраз. До 12-14 років формується евристичне мислення [25, с. 64].

Т.А. Баришева та Ю.А. Жигалов вважають, що процес творчого становлення включає кілька етапів. Перший етап – пробудження, накопичення сенсорного, емоційного, інтелектуального досвіду, як основи творчості. Важливими моментами цього періоду є інформаційно багатий простір та імпульс спонукання, джерела, що мотивують творчу діяльність. Другий етап – наслідування, імітація, освоєння стандартів креативного поведінки, технологій, засобів, методів творчої діяльності. Головне цьому етапі – освоєння технологічного досвіду. Третій етап – зв'язку, перенесення, застосування освоєних прийомів у нових особистісно-значущих умовах, експериментування, пошук нових зв'язків і відносин, джерело становлення Я-концепції у плані своїх можливостей, імпульс розвитку позиції творця. Четвертий етап – трансформація, перетворення досвіду відповідно до індивідуальних особливостей, можливостей, потреб. П'ятий етап – гармонізація психологічної структури креативності, індивідуалізація творчої діяльності, становлення творчої індивідуальності [19, с. 35-36].

У дослідженні В.І. Тютюнника показано, що потреба та здатність до творчості розвиваються вже з п'яти років. Вчений вважає, що головним

чинником розвитку є зміст взаємовідносин дитини з дорослим. Вимога досягнення успіхів через послух не сприяє розвитку незалежності та, як наслідок, креативності.

Виявилось, що творчі здібності до літератури проявляються, як правило, рано, у п'ять років. Діти починають писати, несподівано для себе та інших, казки і вірші. Наслідування творчих зразків як етап переходу від наївної творчості до творчості «дорослого» настає у 8-15 років, і у творах юних авторів зникають творчі елементи (новизна, оригінальність). Але до 16-17 років творчі елементи з'являються знову. В.Н. Дружинін вважає, що розвиток творчості йде за наступним механізмом: на основі загальної обдарованості під впливом мікросередовища і наслідування. Формується система мотивів та особистісних властивостей (незалежність, мотивація самоактуалізації) та загальна обдарованість перетворюється на актуальну творчість. Тобто творчість – це синтез обдарованості та певної структури особистості [40, с. 152].

Можна також зробити висновки, що в особливих умовах, таких як війна з'являється додаткова мотивація для творчості, творчої самореалізації, що здатна вселити надію на щасливе мирне майбутнє в тих, довкола кого поки що вибухи, смерть і горе.

Дійсно, будь-яка людина, у чиєму житті, здавалося б, немає місця творчості, під її впливом неодмінно відчує силу, силу здатну вселити надію на майбутнє спокійне мирне життя, що наближає перемогу та щастя.

1.3. Особистісні чинники, які впливають на вибір способу творчої самореалізації

У визначенні самореалізації особистості чітко поставлено акцент на тому, що вона передбачає активність самого суб'єкта під вираженим впливом соціальних чинників. Тобто можна сказати, що самореалізація здійснюється у взаємодії зовнішніх та внутрішніх факторів.

Оскільки, як згадувалося, самореалізація тісно пов'язана з розвитком особистості, вивчення чинників самореалізації детально розглянуті та ретельно вивчені у психологічній науці.

Відомо, що особистість розвивається під впливом біологічних та соціальних факторів. Відповідно до класичної культурно-історичної теорії Л.С. Виготського, «особистість не «дозріває» на внутрішніх передумовах, а «формується», добудовується на біологічному фундаменті системою суспільних відносин, у яких розвивається. Вищі психічні функції представлені у людини від народження. Перехід із потенційного в актуальне відбувається завдяки взаємодії природних та соціальних факторів у процесі соціалізації, найважливішим механізмом якої є інтеріоризація особистістю культурного досвіду людства» [21, с. 304-305]. Через війну соціальних впливів людина як біологічна істота – індивід – стає соціальною істотою – особистістю. Процес розвитку особистості здійснюється у процесі соціалізації шляхом інтеріоризації соціального досвіду (зовнішнє перетворюється на внутрішнє) [21, с. 305].

Умови чи фактори, що впливають на розвиток творчої діяльності, бувають двох видів: ситуативні та особистісні. Це стійкі властивості, риси особистості чи характеру людини, які можуть впливати на стани, спричинені тією чи іншою ситуацією.

До ситуативних факторів, що негативно впливають на творчі можливості людини, відносять: обмеження у часі; стан стресу; стан підвищеної тривожності; бажання швидко знайти рішення; занадто сильна чи занадто слабка мотивація; невпевненість у своїх силах, спричинена попередніми невдачами; страх;

До особистісних факторів, які негативно впливають на процес творчості, відносять: конформізм (звичка погоджуватись з усім); невпевненість у собі (часто супроводжує загальну низьку самооцінку), а також надто сильну впевненість (самовпевненість); емоційну пригніченість; високу тривожність як особистісну рису, сильні механізми особистісного захисту.

Серед особистісних рис, які сприяють творчому мисленню, виділяють такі: впевненість у своїх силах; домінування емоцій радості та навіть певна частка агресивності; схильність до ризику; відсутність остраху здаватися дивним і незвичайним; відсутність конформності; добре розвинене почуття гумору; любов до фантазування та побудови планів на майбутнє тощо. Слід також відзначити дитячість, що часто зустрічається у творчих особистостях, що доходить до інфантилізму [21, с. 306].

А. Маслоу також вказував, що процес самоактуалізації може бути обмежений різними зовнішніми та внутрішніми факторами, до яких він відносив [41, с. 55]:

- 1) Негативний вплив минулого досвіду і набуті в результаті звички, які замикають особистість у непродуктивній поведінці;
- 2) Соціальні впливи та груповий тиск, який часто діє проти смаків та суджень особистості;
- 3) Внутрішній захист, який відриває особистість від себе.

Таким чином, на особливості самореалізації особистості впливає величезна кількість зовнішніх та внутрішніх факторів, що сприяють та перешкоджають самореалізації. Загальна закономірність у тому, що у кожній людині природою закладено сильний внутрішній потенціал, особливості реалізації якого протягом життєвого шляху залежать від зовнішніх впливів. Вплив соціальних факторів визначають, що із закладених природою можливостей людини будуть розвинені та реалізовані, а які ні. Те, якою мірою перші будуть розвинені, залежить також від внутрішніх факторів, зовнішніх умов середовища та їх взаємодії між собою.

Такі висновки мають велике практичне значення. У тому числі варто зазначити, що для максимального саморозвитку особистості необхідне створення оптимальних умов для її реалізації, усунення бар'єрів саморозвитку. Так само, якщо людині надано можливість, вона схильна розвивати закладені у ній людські здібності [42, с. 137].

Творчість особливо важлива і у воєнний час, адже вона здатна: впорядкувати думки, покращити емоційний стан та вселити надію на перемогу, на щасливе майбутнє та спокійне життя.

Висновки до розділу I

Творча особистість виявляється в активній багатогранній діяльності людини, що полягає у засвоєнні і накопиченні знань, умінь, досвіду, фактів у відповідній галузі матеріального і духовного виробництва і що є базою для інтелектуального пошуку, у наявності у неї культури мислення, постійного розширення бази знань для експериментування.

Плоди цивілізації та культури, якими щодня користуємося у повсякденному житті, ми сприймаємо як щось цілком природне, як результат розвитку виробничих та суспільних відносин. Але за таким уявленням приховано безліч дослідників і великих майстрів, які освоюють світ у процесі своєї людської діяльності. Саме творча діяльність наших сучасників є основою прогресу матеріального та духовного виробництва.

Творчість є атрибутом людської діяльності – це історично еволюційна форма активності людей, що виражається у різних видах діяльності та веде до розвитку особистості. Головний критерій духовного розвитку людини – це оволодіння повним та повноцінним процесом творчості.

Творчість є похідною реалізації індивідом унікальних потенцій у певній галузі. Тому між процесом творчості та реалізацією здібностей людини у суспільно значущій діяльності, яка набуває характеру самореалізації існує прямий зв'язок.

Відомо, що найповніше розкриття здібностей людини можливе лише у суспільно значимій діяльності. Причому важливо, щоб провадження цієї діяльності детермінувалося не лише ззовні (суспільством), а й внутрішньою потребою самої особистості. Діяльність особистості цьому випадку стає

самодіяльністю, а реалізація її здібностей у цій діяльності набуває характеру самореалізації.

Таким чином, творча діяльність – це самодіяльність, що охоплює зміну дійсності та самореалізацію особистості у процесі створення матеріальних та духовних цінностей, що сприяє розширенню меж людських можливостей.

Також слід зазначити, що не так важливо, у чому саме проявляється творчий підхід, у вмінні «грати» на ткацькому верстаті, як на музичному інструменті, або ж у оперному співі, у здатності вирішувати винахідницькі чи організаційні завдання. Жодному виду людської діяльності не чужий творчий підхід.

Той вид діяльності, у якому найкраще проявляється творчий підхід, і той обсяг, в якому людина може його проявити, залежить від складу особистості, від звичок, від особливостей життєвого шляху. Об'єднання всіх сутнісних сил людини, прояв всіх її особистісних особливостей у справі сприяють розвитку індивідуальності, підкреслюють, поряд із загальними для багатьох ознаками, його унікальні та неповторні риси.

РОЗДІЛ II

ЕМПІРИЧНЕ ДОСЛІДЖЕННЯ ЗВ'ЯЗКУ ОСОБИСТІСНИХ ЧИННИКІВ ТА ВИБОРУ СПОСОБУ ТВОРЧОЇ САМОРЕАЛІЗАЦІЇ

2.1. Організація та проведення дослідження особистісних чинників вибору способу творчої самореалізації

Головна мета емпіричного дослідження полягала у вивченні особистісних чинників вибору способу творчої самореалізації особистості. Відповідно, при організації дослідження ми виходили із розуміння наступних провідних понять.

Теоретичний аналіз предмету дослідження дав можливість зрозуміти, що самореалізація співвідноситься з такими поняттями як самовизначення, та самоактуалізація тощо.

Багато науковців пов'язують самореалізацію саме з трудовою діяльністю. Так, на думку, А. Маслоу самореалізація проявляється в «захопленості важливою роботою». В своїх працях І.С. Кон відзначає, що самореалізація проявляється в першу чергу через спілкування, діяльність та працю. К. Ясперс поєднує самореалізацію зі «справою», яку реалізує особистість. Розкриваючи сенс самореалізації, П.Г. Щедровицький зауважив, що він проявляється у здатності людини формувати саму себе, свою власну історію, а також в прагненні та умінні постійно переусвідомлювати індивідуальну сутність [6, с. 497-499].

К.А. Абульханова-Славська самовизначення розуміє як усвідомлення особистістю свого ставлення щодо власного життя, що сформувалося під впливом міжособистісних відносин. Автор підкреслює, що самовизначення і громадська активність залежить від того, як складається система суспільних відносин (до колективного суб'єкта, до свого місця в колективі та інших членів) [8, с. 33-40].

Як слушно зауважив Ж. П. Соколов, творча самореалізація є стороною самовизначення. Провідного значення набуває індивідуальний вибір мети та способів її реалізації на конкретній стадії життя особи. Відповідно, провідною функцією самовизначення є вибір спрямованості діяльності, що покладено в основу творчої самореалізації [9, с. 109-115].

Вивчаючи особливості творчої особистості, Дж. Гілфорд виділив шість параметрів творчої самореалізації:

- здібності до створення множини різних ідей;
- хист до постановки та визначення проблемних питань;
- оригінальність як прояв створення нестандартних та неординарних варіантів, що відмінні від звичних та очевидних.
- гнучкість мислення як можливість продукувати багатоманітні ідеї;

- здатність поліпшувати об'єкт за допомогою додавання цікавих деталей;
- здібності до вирішення проблем за допомогою теоретичних методів, таких як синтез, аналіз, узагальнення, систематизація, класифікація та ін.

Проте, слід наголосити, що творчі здібності й інтелект не зводяться до єдиного займенника. К. Терстоун зауважив, що у творчій самореалізації важливу роль відіграють наступні чинники:

- здібність швидко засвоювати і породжувати матеріал;
- некритичне ставлення до різних ідей;
- особливості темпераменту;
- творчий потенціал, який зазвичай реалізується не тоді, коли відбувається свідомо концентрація на вирішенні проблем, а в момент розсіювання уваги чи релаксації.

Американський дослідник Г. Гарднер, характеризуючи творчу особистість, зазначив, що це особистість, яка здатна систематично розв'язувати проблемні ситуації та моделювати їх, формує нові питання щодо певної сфери дійсності.

Основними детермінантами творчої особистості, на думку американського дослідника Д. Клозена, є:

- 1) особисті ресурси особистості (здібності, темперамент, уміння, знання, навички, розум);
- 2) можливості щодо реалізації власних цілей, які залежать від соціально-історичної ситуації та суспільної приналежності;
- 3) зусилля особистості та особливості її діяльності;
- 4) «форми підтримки та керівництва» (інструкції, норми та рекомендації).

Н. Андерсон та К. Тейлор в своїх працях наводять перелік «конкретних здібностей і психічних властивостей, необхідних для реалізації творчих можливостей особистості» [39]:

- кмітливість, винахідливість;

- висока енергія;
- пізнавальні здібності;
- безпосередність та прямота;
- чесність;
- прагнення до володіння закономірностями та фактами;
- здібність до винаходів;
- спритність та здатність до експериментів;
- інформаційні здібності;
- лабільність психічних властивостей;
- незалежність;
- наполегливість;
- відкритість до сприйняття нового досвіду;
- мати хист до окреслення цінностей явищ та висновків;
- здатність до постійного відкриття нового в собі;
- можливість створення чогось нового з безлічі варіантів, здатність до синтезу;
- здібність долати мисленнєві бар'єри та обмеження;
- здатність йти на компроміс та відмовлятися від своїх теорій;
- здатність до аналізу та розкладання на складові,
- можливість відкидати несуттєве, неважливе та другорядне;
- вміння працювати важко та наполегливо;
- здатність до співпраці;
- розвиток інтуїції;
- можливість диференційовано ставитись до навколишніх явищ;
- прагнення до духовного росту та розвитку;
- здібність усвідомлено орієнтуватися в проблемі;
- здатність цікавитись та дивуватись;
- адаптивна гнучкість мислення;
- дивергентне мислення;
- оригінальність;
- внутрішня зрілість;

- сміливість та активність;
- здібність до швидкого отримання інформації;
- критичність до себе;
- прагнення до самовираження та підкреслення свого Я;
- мужність;
- впевненість у власних силах;
- терпимість до неясності та невизначеності.

Дослідник творчої активності особистості Я. О. Пономарьов зазначає, що однією із провідних здібностей особистості, що знаходить своє відображення в творчій самореалізації, є прийняття інтуїтивного рішення та здатність діяти, опираючись на власні відчуття.

В своїх дослідженнях О. Березіна, М. Ермолаєва та В. Ямницький наголошують на тому, що для творчої активності має значення велика кількість соціальних та особистісних чинників: сила волі, характер, винахідливість, пристрасть, вміння формулювати проблеми, досвід, самостійність, критичність, незалежність, неконформність оцінок і суджень, сприйняття нового, незвичайного, відкритість розуму, висока толерантність до невизначених ситуацій, розвинене естетичне почуття, прагнення до краси, особливості «Я-концепції» [13, с. 362-366].

Як зазначає Л. Гончарова, внутрішня взаємодія якостей і властивостей особистості, що реалізуються в конкретному творчому акті та виступає в якості чинника творчої активності, називають творчим потенціалом. Потенціал тут виступає як величина, що окреслює потенційну енергію суб'єкта творчості, представлену у вигляді поєднання наступних можливостей:

- перетворювально-предметних (навички, уміння, здібності);
- пізнавальних (інтелектуальні здібності);
- аксіологічних (ціннісні орієнтації);
- комунікативних (морально-психологічні якості);
- художніх (естетичні здібності) можливостей [13, с. 362-366].

Ці теоретичні положення і визначили подальші завдання нашого

емпіричного дослідження.

Тож, задля реалізації мети були виділені такі основні завдання дослідження:

- емпірично дослідити особистісні чинники, що впливають на вибір творчої самореалізації;
- виявити зв'язок між особистісними чинниками людини та способом творчої реалізації;
- розробити рекомендації щодо врахування особистісних чинників вибору способу творчої самореалізації у психолого-педагогічній практиці.

Проведення констатуючого експерименту передбачало використання таких методів, як:

- аналіз;
- систематизація даних;
- узагальнення результатів дослідження;
- інтерпретація одержаних даних.

Для вирішення завдань магістерської роботи нами було проведено комплексне дослідження, що включало психологічне обстеження 38 осіб віком від 18 до 29 років, з яких 11 – чоловіків та 27 – жінок. У нашому дослідженні брали участь особи, які не були підібрані спеціальним чином. Опитування здійснювалося виключно за бажанням опитантів.

При виборі методик дослідження враховувались літературні дані про їх валідність, надійність та диференційованість для визначення особливостей творчої самореалізації особистості та індивідуальних особливостей особистості.

У рамках дослідження ми використовували комплекс методів психодіагностики, необхідних для психологічного аналізу особливостей особистості та діагностики творчої самореалізації. Вибір тих чи інших психологічних методик та розробка рекомендацій проводились із урахуванням їх практичності відносно обраного контингенту і базувались на даних теоретичного аналізу сучасної літератури.

Характер та завдання наукового дослідження зумовили необхідність використання таких методів дослідження:

- теоретичний аналіз наукової літератури з проблеми дослідження;
- спостереження;
- індивідуальна бесіда;
- психодіагностичні методи;
- методи статистичної обробки даних.

Метод теоретичного аналізу наукової літератури використовується для вивчення основних підходів до дослідження проблеми творчої активності та визначення основних особливостей особистості, що впливають на творчу самореалізацію.

Спостереження – це організоване дослідження педагогічного процесу в природних умовах. Це найпоширеніший метод вивчення досліджуваної проблеми. Його сутність полягає в умисному, систематичному та цілеспрямованому сприйнятті психолого-педагогічних явищ. Спостереження проводилося протягом усього часу дослідження. Висновки співставлялися з результатами емпіричного дослідження.

Особливість методу бесіди полягає у встановленні особистого контакту з досліджуваними та створенні атмосфери відвертості та довіри під час збору психодіагностичних даних. Цей метод дає можливість за допомогою вербальної комунікації отримати інформацію психологічного характеру від респондентів.

З метою дослідження особливостей творчої самореалізації особистості нами був підібраний валідний та надійний психологічний інструментарій, релевантний меті дослідження. Кожна із обраних методик спрямована на виконання певного завдання.

1. Для діагностики рівня мотивації до різних видів діяльності ми обрали диференційно-діагностичний опитувальник Є.О. Клімова (ДДО) [34].

2. Для вивчення особливостей прояву креативності використовувалася методика дослідження креативності Д. Джонсона (оцінка креативності) [35].

3. Для аналізу індивідуально-психологічних детермінант творчої самоактуалізації обрали 16-ти факторний особистісний опитувальник Кеттелла [43].

4. З метою вивчення креативності особистості була обрана методика Є.Є. Тунік [16].

5. Для аналізу провідних кореляційних зв'язків між креативністю та особистісними факторами отриманні первинні дані ми опрацьовували за допомогою математично-статистичних методів із застосуванням Microsoft Office Excel.

Обов'язковою умовою проведення психодіагностичного дослідження було дотримання усіх психометричних правил та норм.

2.2. Опис методологічного інструментарію дослідження

В основі емпіричного дослідження магістерської роботи було покладено комплекс заходів, який поділяється на три етапи.

Перший етап полягає у підборі вибірки дослідження та підготовки до його проведення.

Другий – у вивченні особистісних якостей та особливостей розвитку творчої активності особистості.

І заключним – **третім етапом** – є інтерпретація та аналіз отриманих результатів, та їх співвідношення для досягнення головної мети дослідження – визначення взаємозалежності особистісних якостей з особливостями творчої самореалізації особистості.

У таблиці 2.1 представлено методика дослідження особливостей творчої самореалізації особистості.

Таблиця 2.1.

Методика дослідження творчої самореалізації
у трудовому колективі

№	Назва методики	Мета
---	----------------	------

1	Диференційно-діагностичний опитувальник Є.О. Клімова (ДДО)	Діагностика рівня мотивації до різних видів діяльності
2	Методика дослідження креативності Д. Джонсона	Вивчення особливостей прояву креативності особистості
3	16-ти факторний особистісний опитувальник Кеттелла	Аналіз індивідуально-психологічних детермінант творчої самоактуалізації
4	Методика Є.Є. Тунік	Діагностика особливостей творчої особистості

Зупинимось більш детально на кожній із методик.

Диференційно-діагностичний опитувальник (ДДО), розроблений психологом Є.О. Клімовим, – це один із найвідоміших і найпоширеніших тестів, спрямований на визначення схильності до того чи іншого виду діяльності (Додаток А).

Слід зауважити, що престиж професії та її популярність на ринку праці є провідними чинниками, які впливають на привабливість професії і багато в чому визначають професійний вибір особистості. Якщо вибір професії буде недостатньо осмисленим та без врахування особистісних якостей, цінностей і прагнень людини, то це може призвести до зниження мотивації та до розчарування в професійній діяльності. Як наслідок – падіння ефективності праці, професійне вигорання, психосоматичні прояви. Між тим, професійна діяльність займає основну частину життя людини і може істотно впливати на самоактуалізацію особистості. Дослідження особливостей професійної самоактуалізації, що характеризується тим або іншим рівнем престижності, стає особливо актуальним у ситуації, коли під впливом соціальних чинників відбувається переоцінка цінностей особистості, які впливають на її стиль життя. Разом із цим, дослідження показують, що висока потреба в будь-якій самореалізації (творчій, особистісній, соціальній, професійній) у єдності з перепонами на життєвому шляху може призвести до повної втрати сенсу життя. Цими обумовлюється вибір даної методики.

Опитувальник Клімова дозволяє досить точно визначити рівень мотивації до різних видів діяльності особистості. Простота та зрозумілість процедури проведення методики дозволяє використовувати її для тестування як дорослих, так і підлітків. За Є.О. Клімовим, кожній людині притаманний більш-менш чіткий прояв переваги певним видам діяльності над іншими, на основі чого була й запропонована класифікація. Відповідно до цієї теорії кожна людина може оволодіти на високому рівні певним видом діяльності за умови успішного проходження відповідного навчання. Проте через переважання різних інтересів і особливостей особистості професії були розділені на 5 пар відповідно до провідного виду діяльності. В основу тесту автором було покладено п'ять основних груп схильностей, що визначають особистість:

1. «Людина – людина» – цей тип характерний для людей, які прагнуть спілкування, соціальних відносин, допомоги іншим, встановлення контакту з іншими та спрямовані на міжособистісні відносини. Цім людям підходить робота, пов'язана з освітою, соціальною діяльністю, вихованням, правовою допомогою, медициною, журналістикою.

2. «Людина – природа» – цей тип є притаманним для людей, активність яких спрямована на покращення навколишнього середовища, для тих, хто вміє знаходити «спільну мову» з тваринами, їх діяльність спрямована на світ природи. До цієї групи входять такі професії, як садівники, працівники лісової і садової промисловості, ландшафтні дизайнери, екологи, агрономи, ветеринари, дослідники фауни і флори, біологи, ботаніки, зоологи, а також метеорологи, геологи та картографи.

3. «Людина – техніка» – це тип технічних професій, яким притаманна здібність до виготовлення механізмів, деталей, техніки, нововведення і винаходи, ремонтна, перевірна та випробувальна діяльність.

4. «Людина – художній образ» – визначає тип творчих спеціальностей, до яких належать художники, письменники, музиканти та архітектори і т. п. Для цих людей характерне створення чогось нового (дизайнер, художник, композитор, письменник і режисер).

5. «Людина – знакова система» – це люди, для яких характерним є математичний склад розуму. В переважній більшості вони обирають професії бухгалтера, програміста, економіста, бібліотекаря, інспектора, нотаріуса, математика, редактора, організатора діловодства і т.п.

Інтерпретація методики здійснюється шляхом підрахунку суми всіх балів в межах визначених груп схильностей.

Час обстеження не обмежений. Хоча досліджуваного слід попередити, що над питаннями довго не варто замислюватися. Зазвичай виконання цієї методики займає 20-30 хвилин. Експериментатор може зачитувати питання групі респондентів, але в цьому випадку час відповіді обмежений. Диференційно-діагностичний опитувальник може бути використаний, коли робота експериментатора обмежена певним часом. Результати опитувальника заносяться у відповідний бланк. Найбільша сума балів (7-8) в одному стовпчику є свідченням ступеня вираженості нахилів опитуваного до одного з п'яти типів професій. Якщо переваги певного (одного) типу професії не виявлено, це є ознакою різноплановості людини чи несформованості інтересу до певного виду діяльності.

Таким чином, опитувальник ДДО дає можливість розпізнати свої професійні схильності та задатки до певного виду діяльності.

Методика дослідження креативності Д. Джонсона концентрує нашу увагу на тих показниках, що пов'язані із творчим самовираженням особистості (Додаток Б).

Креативність – це можливість знаходити незвичайні ідеї, відхилятися в мисленні від звичних схем, швидко вирішувати виникаючі проблемні ситуації. Креативність поєднує в собі сукупність особистих та мисленневих якостей, що необхідні для формування здатності до творчості. Як зазначає автор методики, креативність проявляється як раптовий, з позитивною опорою виконавця на самого себе, продуктивний акт, реалізований неочікувано в певних умовах суспільної взаємодії. Важливою умовою цього акту є те, що особа опирається на власні можливості та знання. Цей

опитувальник включає в себе характеристики, які пов'язані з творчим проявом самого себе.

Методика визначення креативності особистості ґрунтується на певних теоретичних положеннях. Як стверджує автор методики, творчі здібності особливо яскраво проявляються при:

- ✓ недостатній кількості знань;
- ✓ реалізації ідентифікації необхідної інформації;
- ✓ включенні інформації в невідомі раніше зв'язки та структурні елементи;
- ✓ в результаті пошуку невідомих раніше рішень та, відповідно, їхньої перевірки;
- ✓ в процесі сповіщення про результат діяльності.

Ця методика фактично є експрес-методом, адже вона дозволяє швидко і якісно провести психодіагностику креативності. Опитувальник креативності складається із восьми пунктів характеристик творчого мислення і поведінки, що розроблені спеціально для ідентифікації проявів креативності, що можливі за допомогою зовнішнього спостереження. При роботі з опитувальником обрахунок результатів не вимагає спеціальної підготовки та може бути здійснений самостійно. Перевагою даного опитувальника є те, що його заповнення вимагає кілька хвилин на одного обстежуваного.

Даний опитувальник дозволяє також провести самооцінку креативності. Кожне твердження опитувальника оцінюється за шкалою, що містить п'ять градацій:

- 1 – ніколи;
- 2 – рідко;
- 3 – іноді;
- 4 – часто;
- 5 – постійно.

Час на проведення – 20 хвилин. Обробка отриманих даних здійснюється шляхом підрахунку всіх балів. Загальна оцінка креативності

становить суму балів за вісьмома характеристиками (де мінімальна оцінка 8, максимальна – 40).

Розподіл сумарних оцінок за рівнями креативності:

40 – 34 – дуже високий;

33 – 27 – високий;

26 – 20 – середній;

19 – 15 – низький;

14 – 0 – дуже низький.

Д.Джонсон зауважив, що для творчої особистості характерно:

1. Відчувати тонкі, невизначені, складні особливості навколишнього світу (чутливість до проблеми, переважно складнощів).
2. Висувати і висловлювати велику кількість різних ідей в даних умовах (швидкість).
3. Пропонувати різні види, типи, категорії ідей (гнучкість).
4. Пропонувати додаткові деталі, ідеї, версії або рішення (спритність, винахідливість).
5. Виявляти уяву, почуття гумору і розвивати гіпотетичні можливості (уява, здатності до структурування).
6. Демонструвати поведінку, яка є несподіваною, оригінальною, але корисною для вирішення проблеми (оригінальність, винахідливість і продуктивність).
7. Утримуватися від прийняття типової, загальноприйнятої позиції, яка першою прийшла в голову, висувати різні ідеї і вибирати кращу (незалежність, нестандартність).
8. Виявляти впевненість у своєму рішенні, незважаючи на труднощі, які виникли, брати на себе відповідальність за нестандартну позицію, думку, яка сприятиме вирішенню проблеми (упевнений стиль поведінки з опорою на себе, самодостатню поведінку) [35].

16-факторний особистісний опитувальник Р. Кеттела (Додаток В).

Для розгорнутого дослідження особистісних якостей, рис і типів характеру ми обрали 16-факторний особистісний опитувальник, розроблений Р.

Кеттелом. Ця методика досить часто використовується у психодіагностичній практиці. Цей тест універсальний, практичний, дає багатогранну інформацію про індивідуальність. Одним із найбільш популярних способів діагностики особистості є саме опитувальник. Його застосування передбачає отримання інформації про індивідуально-психологічні особливості людини. Риси особистості, які діагностує опитувальник, автором методики були названі конституційними факторами. Діагностика динамічних характеристик особистості – мотивів, потреб, інтересів, цінностей – передбачає використання інших методів, що потрібно враховувати під час інтерпретації методики. Це можна обґрунтувати на основі розуміння того, що прояв у поведінці особистісних рис та установок залежить від характеристик ситуації та потреб людини.

Вагомою особливістю тесту Кеттелла є його спрямованість на діагностику відносно незалежних 16 факторів (первинних рис) особистості. Дана методика дозволяє отримати 16 оцінок факторів першого рівня та 4 – другого рівня.

В основу цієї методики були покладені головні ідеї теорії рис, сформульованої Г. Олпортом, відповідно до якої особистість постає як набір певних рис. Багатофакторне вивчення людини Р. Кеттеллом дало можливість отримати дані про індивідуально-психологічні характеристики особистості та її диспозиційні особливості. Ця методика дає можливість всебічного дослідження особистісної сфери. Структура факторів методики відображає вірогідні індивідуально-психологічні особливості особи. В процесі співставлення групової моделі тієї ж вибірки, учасником якої є респондент, опитувальник допомагає визначити індивідуальну неповторність конкретної особистості та дає можливість з певною вірогідністю передбачати реальну поведінку за деяких життєвих обставин [30]. У нашому дослідженні тест Р. Кеттелла використано з метою вивчення впливу рис на творчу самореалізацію особистості.

Вчений об'єднав риси у дві групи: породжуючі (первинні, початкові) та поверхневі (вторинні) [1, с. 112-168]. На думку автора, поверхневі риси,

формують взаємопов'язані біполярні плеяди, що виявляються в процесі спостереження чи під час проведення психологічного експерименту. Поверхневі риси особистості, які є типовими для певних ситуацій, не можуть в повній мірі її охарактеризувати. В той час, як породжуючі (первинні) риси – це загальні риси особи, що виступають в якості джерела кореляційних зв'язків під час спостереження та визначаються як провідний фактор. Як зазначав Р. Кеттелл, породжуючі та поверхневі риси є структурними елементами особистості, проте потрібною мірою оцінки особистості є тільки фактор. З метою дослідження поверхневих та породжуючих рис Р. Кеттелл застосовував три методи: «L-дані», «Q-дані», «Т-дані» [4, с. 20-24].

Зупинимось більш детально на методиці проведення дослідження. Для збору та накопичення первинної інформації про досліджуваній об'єкт та прийоми її дослідження Р. Кеттелл використав три головні джерела інформації. До першого він відніс метод «L-дані» («Life data») – це спосіб реєстрації та оцінки критеріїв поведінки людини в різних життєвих ситуаціях на основі спостереження за нею групи експертів. В переважній більшості ці дані отримують за допомогою фіксації реальної поведінки особи в звичному житті та структуруванні оцінок експертів, що здійснюють спостереження за досліджуваним об'єктом в різних життєвих ситуаціях протягом певного часу. Застосування методу «L-даних» є доречним, коли необхідна фіксація тих ознак поведінки, які передбачають процедуру їх виміру. Проте, незважаючи на значні переваги цього методу, він має певні недоліки:

- на збір та оцінку інформації завжди впливають взаємовідносини між експертом та респондентом (хороші чи погані, типу «керівник – підлеглий»);
- сприйняття людини людиною завжди трохи перекручене, що пояснюється індивідуальними особливостями особистості експерта;
- залучення експертів передбачає процедуру їх спеціального професійного навчання;
- спостереження за респондентами передбачає виділення певного часу для реалізації цього методу.

Другий метод «Q-дані» («Question data») – це спостереження, які характеризуються самооцінкою, інтроспекцією та другорядністю. В деяких випадках, «Q-дані» можуть бути певним чином валідизовані з життєвими показниками («L-даними»), а не лише виступати в якості суб'єктивної оцінки. В цьому разі їх називають Q (L)-даними. Отримання «Q-даних» можливе за допомогою опитувальників та збору даних на основі методів самооцінювання. «Q-дані» займають одне з провідних положень в проведенні особистісних досліджень, адже вони характеризуються простотою отримання інформації та інструментальних конструкцій. Проте, в деяких випадках можна спостерігати певне викривлення «Q-даних». Причини спотворення даних залежать від рівня самооцінки досліджуваного та мають пізнавальний та мотиваційний характер.

Третій метод «Т-дані» («Objective test data») – це результати об'єктивних тестів з експериментальною ситуацією, яка контролюється. Їх отримують в процесі обробки результатів незалежного та об'єктивного дослідження поведінки без врахування оцінок експертів або самооцінок особистості. Так як «Т-дані» мають високу валідність та надійність, Р. Кеттел надавав їм значну перевагу. Учений зауважував, що висновки про людські вчинки не є достатньо обґрунтованими на основі результатів лише спостереження. Вони обов'язково повинні бути співставленні із результатами об'єктивних тестових вимірювань та сумірними результатами самооцінок особистості.

В процесі розробки та дослідження опитувальника відбувався перехід від вивчення «L-даних» до вивчення «Q-даних». Чинники, які були отримані на основі «L-даних», названо буквами латинського алфавіту, починаючи з «А», а чинники, які отримані в результаті процедури збору «Q-даних», буквою «Q» з числовими індексами – римськими та арабськими [4, с. 20-24].

Факторний аналіз Кеттела передбачає математичний кореляційний розрахунок емпіричних даних певної групи. В своєму опитувальнику Р. Кеттелл використовував факторний аналіз як метод, що дає можливість виявити основні властивості особистості, а не з метою систематизації

отриманих даних. Зауважимо, що явища особистості, що підпорядковані факторам, не мають чіткої ієрархії та відносяться до різних сфер психічної діяльності. Тому фактори відображають характерологічні та темпераментні риси, які представляють певну систему узагальнених особистісних рис [31]. Визначаючи особистість, автор наголошує на розумінні її як сукупності первинних особливостей, які характеризують її внутрішній зміст та поведінкові прояви.

З цією метою були використані 16 психологічно змістовних та функціонально незалежних параметрів. Кожен фактор має певну назву та окреслює можливий стійкий зв'язок між певними рисами особистості. На основі кількісного і якісного аналізу суті факторів особистості та їхніх взаємозв'язків виділено такі блоки факторів:

1. Інтелектуальні особливості: фактори В, М, Q1.
2. Емоційно-вольові особливості: фактори С, G, I, O, Q3, Q4.
3. Комунікативні властивості й особливості міжособистісної взаємодії: фактори А, Н, F, E, Q2, N, L.
4. Адекватність самооцінки: фактор MD [30].

Дана методика може використовуватися як індивідуально, так і в групі, самостійно чи у сукупності з іншими методиками. З метою якісної та прогностичної обробки та інтерпретації результатів досліднику необхідні певні навички роботи з методикою. Час дослідження коливається від 20 до 50 хвилин. У нашому дослідженні використано опитувальник форми А, що складається із 187 питань, кожне з яких пропонує три варіанти відповідей (а, b, c).

Фактор А + - Відкритість

Готовий до нових знайомств, привітний, лагідний, уважний до людей, легко встановлює контакти та скорочує дистанцію.

Фактор А- - Замкнутість

Скептичний, замкнутий, регідний у відносинах з іншими, сконцентрований на власних почуттях та думках, схильний до самотності, дистанціювання (офіційний).

Фактор В + - Розвинуте мислення

Значний розвиток розумових здібностей, кмітливість, здатний до аналізу ситуації, прагне до усвідомленості висновків, культурний та інтелектуально розвинутий.

Фактор В- - Обмежене мислення

Труднощі в опануванні навчальним матеріалом, навичках аналізу та узагальнення інформації, зіткнувшись з труднощами, швидко здається.

Фактор С + - Емоційна стабільність

Зрілий, спокійний, впевнений в собі, емоційно стабільний, не боїться перешкод на шляху.

Фактор С- - Емоційна нестійкість

Дратівливий, роздратований, невпевнений, нетерплячий, відкладає вирішення складних питань на потім, схильний до тривожності та неврозів.

Фактор Е + - Незалежність

Самовпевнений, пробивний, непоступливий та твердий у прийнятті рішень, намагається стати лідером, керувати іншими та прислухатися до самого себе.

Фактор Е- - Піддатливість

Залежний, м'який та поступливий, легко потрапляє в залежність, підпорядковується іншим, уникає ролі лідера.

Фактор F + - Безпечність

Імпульсивний, безтурботний, веселий та балакучий, емоційно проявляє свої емоції, радісний та жвавий, готовий прийти на допомогу іншим.

Фактор F- - Заклопотаність

Зосереджений на собі, серйозний, стриманий, часто проявляє себе як песиміст, розважливий, намагається тримати все під самоконтролем.

Фактор G + - Свідомість

Відповідальний, стриманий, обов'язковий та рішучий, завжди готовий до дії, проявляє наполегливість при досягненні мети, соціально-нормований та сильним внутрішнім стержнем.

Фактор G- - Безпринципність

Легковажний, ненадійний, непостійний та невідповідальний, зіткнувшись з труднощами, легко здається, створює перешкоди собі та іншим, не обмежує свої дії соціальними нормами.

Фактор Н + - Сміливість

Реактивний, активний, бадьорий, авантюрний, легко сходиться з людьми, любить ризикувати.

Фактор Н- - Сором'язливість

Невпевнений та нерішучий, уникає відповідальності, дуже рідко ризикує.

Фактор І + - Чуттєвість

Співчуваючий та сентиментальний, з розвиненими естетичними почуттями, емпатійний, привітний, часто проявляється егоцентризм, іпохондрик, боязкий.

Фактор І- - Твердість

Реаліст, інтернальний локус-контроль, бере відповідальність за свої вчинки, самостійний, суворий, жорсткий, скептик, іноді буває цинічний, нечутливий до інших.

17. Фактор L + - Підозрілість

Замкнений, ревнивий, спрямований на «себе», часто роздратовується, замислений, може проявляти зайву зарозумілість.

18. Фактор L- - Довірливість

Прямодушний, дружній, розуміючий та відкритий, поблажливий, спокійний, благодущний, не проявляє заздрість, вміє знаходити спільну мову з оточуючими.

Фактор М + - Мрійливість

Заглиблений у себе, зацікавлений теорією та наукою, пошуком сенсу життя, розвинута уява, в практичних справах може проявляти безпорадність, настрої переважно веселі, проте іноді можна спостерігати істеричні прояви, в колективі безгосподарний, навіть конфліктний.

Фактор М- - Практичність

Спонтанно нічого не робить, цікавиться фактами та обставинами, жваво реагує на практичні питання, інтереси в основному спрямовані на власний успіх, реалістичний, серйозний та надійний, в переважній більшості спрямований на зовнішню реальність та загальноприйняті соціальні норми, зосереджений на дрібницях.

Фактор N + - Витонченість

Вишукано-витончений, естетично розбірливий, світський, любить самоконтроль, розуміє себе та інших, честолюбний, трохи невпевнений у собі.

Фактор N- - «Простота»

Відкритий та бадьорий, простий в спілкуванні, спонтанний в поведінці, не схильний аналізувати мотиви поведінки себе та інших, задоволений тим, що має.

Фактор O + - Схильність до почуття провини

Тривожний та стурбований, невпевнений у своїх силах, іноді проявляє себе як депресивний, легко розгублюється, проявляє сильне почуття обов'язку, турботливий, повний фобій, чуйний, схильний до зміни настрою.

Фактор O- - Спокійна самовпевненість

Впертий, вірить в свої сили, спокійний, вміє контролювати свою поведінку та емоції, бачить сенс у доцільності, нечутливий до думки про себе, безстрашний, цікавиться простими справами.

Фактор Q1 + - Радикалізм

Скептицизм, прагнення змінити принципи, що існують, присутні когнітивні суперечності щодо фундаментальних проблем, проявляє прихильність до нововведень та експериментування.

Фактор Q1- - Консерватизм

Чітке дотримання встановлених норм, принципів, традицій, недовіра до усього нового, заперечення важливості змін.

Фактор Q2 + - Самостійність

Незалежний в поглядах, віддає перевагу власній думці, тяжіє до самостійного прийняття рішень і дій.

Фактор Q2- - Залежність від групи

Залежний від чужої думки, конформний, орієнтований на соціальне прийняття та схвалення, боїться приймати рішення самостійно.

Фактор Q3 + - Самоконтроль, сильна воля

Самоконтроль при виконанні соціальних вимог, дисциплінованість, контроль за власними емоціями, турбота про думку оточуючих відносно себе.

Фактор Q3- - Нестача самоконтролю, індиферентність

Недисциплінованість, внутрішньособистісна конфліктність, недотримання норм та правил, низький самоконтроль, прояви спонтанності у поведінці, вчинки підпорядковані почуттям.

Фактор Q4 + - Внутрішня напруженість

Збудливий, напружений, схвильований, нетерплячий, дратівливий, не вміє знаходити конструктивні способи розрядки.

Фактор Q4- - Внутрішня розслабленість

Релаксація, флегматичність, розслабленість, лінь та млявість, недостатня мотивація, іноді невиправдана задоволеність.

Фактор MD - адекватна самооцінка

Адекватна самооцінка особистості, її зрілість.

Фактор MD + - Неадекватно висока самооцінка

Самовпевненість, самозакоханість, переоцінка своїх можливостей.

Фактор MD- - Неадекватно низька самооцінка

Невпевненість в собі, невдоволення собою, занадто висока критичність по відношенню до себе.

Діагностика особистісної креативності (Є.Є. Тунік) (Додаток Г). Ця методика дозволяє визначити чотири особливості творчої особистості:

- допитливість (Д);
- уяву (У);
- складність (С);
- схильність до ризику (Р).

Зупинимось більш детально на кожному показнику.

Допитливість. Люди з вираженою допитливістю проявляють інтерес до величезної кількості нової інформації, різних тем, схильні вивчати, як працюють механізми, досліджують нові ідеї та речі, намагаються відшукати нові мисленнєві шляхи, шукають незвичайні варіанти вирішення різних ситуацій, люблять читати багато книг, вивчають карти та картини, з метою максимального пізнання грають у різноманітні ігри та ін.

Складність. Особи, які прагнуть до пізнання складних явищ, ставлять перед собою складні цілі та цікавляться серйозними ідеями і речами, щось самостійно вивчають, проявляють наполегливість в досягненні цілей, беруться за виконання важких завдань, шукають складні шляхи вирішення проблемних ситуацій.

Уява. Люди, у яких високий показник розвитку уяви, можуть розповідати про ситуації, в яких ніколи не були, передбачати, як би інші вирішували проблеми, що виникли у них, мріють про незвідані місця та невідомі речі, розмірковують про явища, з якими раніше не зіштовхувалися, дивуються різноманітним подіям, бачать в незвичному те, що зображено на картинках та малюнках.

Схильність до ризику. Люди, яким притаманна схильність до ризику, постійно відстоюють свої власні інтереси, ставлять перед собою великі цілі та намагаються їх досягнути, не звертаючи увагу на думку оточуючих, не бояться вірогідності помилок та невдач, досліджують нові кордони, не піддаються впливу інших, не переймаються, коли те, що вони роблять, не схвалюють оточуючі, схильні до ризику.

Ці фактори тісно корелюються з творчими проявами особистості.

Дослідження за методикою може бути проведено як індивідуально, так і в групі. Експериментатор пропонує респондентам дати відповідь на запитання відповідно до інструкції, що розташована в опитувальнику. Кожне висловлювання передбачає чотири варіанти відповіді. Досліджуваним необхідно заповнити відповідний бланк опитувальника.

При інтерпретації даних опитувальника застосовуються чотири фактори, що зазначені вище. Відповідно, по кожному фактору ми отримуємо

чотири «сирих» даних та загальний сумарний показник. Часто при обробці результатів використовується так званий шаблон, який накладається на бланк відповідей опитувальника, чи співставляється з ключем у звичайній формі.

Головною гіпотезою дослідження було твердження, що особистісні чинники людини взаємопов'язані та впливають на її творче самовираження. Для перевірки даної гіпотези був проведений кореляційний аналіз отриманих даних.

Кореляційний аналіз – це перевірка гіпотез про зв'язки між змінними з використанням коефіцієнтів кореляції, двовимірної описової статистики, кількісної міри взаємозв'язку (спільної мінливості) двох змінних. Таким чином, це сукупність способів дослідження кореляційної залежності між випадковими ознаками чи величинами. Головне значення кореляційного аналізу – визначення зв'язку між двома чи більше змінними, що досліджуються, які розглядаються як спільна узгоджена зміна двох ознак, що досліджується.

У якості числових характеристик ймовірнісного зв'язку використовують коефіцієнти кореляції, значення яких змінюються в діапазоні від -1 до +1. Більш детальне значення отриманої кореляції можна визначити за наведеною нижче таблицею.

Критерієм для відбору високих кореляційних зав'язків може бути як відносна величина цього коефіцієнта, який характеризується рівнем статистичної значущості (від 0,01 до 0,1), що залежить від розміру вибірки, так і абсолютне значення самого коефіцієнта кореляції (від 0,7 до 1).

Проте в малих вибірках для подальшого аналізу слід відбирати сильні кореляції, враховуючи рівень статистичної значущості. Абсолютні значення коефіцієнтів кореляції доречніше використовувати на великих вибірках. Отже, завдання кореляційного аналізу – встановлення напрямку (позитивний або негативний) і форми (лінійна, нелінійна) зв'язку між досліджуваними факторами.

Таблиця 2.2.

Таблиця значень кореляції

Значення	Інтерпретація
до 0,2	Дуже слабка кореляція
до 0,5	Слабка кореляція
до 0,7	Середня кореляція
до 0,9	Висока кореляція
більш як 0,9	Дуже висока кореляція

Таким чином, завдання кореляційного аналізу зводиться до встановлення напрямку (позитивний або негативний) і форми (лінійна, нелінійна) зв'язку між ознаками, вимірювання її щільності, та до перевірки рівня значущості отриманих коефіцієнтів кореляції [45, с. 98-107].

Психологічне обстеження проводилося з дотриманням вимог професійної психодіагностики.

Висновки до розділу II

Дослідники творчої самоактуалізації особистості зазначають про значний вплив на її розвиток великої кількості соціальних та особистісних показників, таких як сила волі, характер, винахідливість, пристрасть, вміння формулювати проблеми, досвід, самостійність, критичність, незалежність, сприйняття нового, незвичайного відкритість розуму, висока толерантність до невизначених ситуацій, розвинене естетичне почуття, прагнення до краси, особливості «Я-концепції» та ін. Творчі здібності й інтелект не зводяться до єдиного займенника. У творчій самореалізації важливу роль відіграють такі чинники, як здібність швидко засвоювати і породжувати матеріал, некритичне ставлення до різних ідей, особливості темпераменту та творчий потенціал. Ці та інші теоретичні положення визначили хід нашої подальшої наукової розвідки.

Основні завдання експериментального дослідження полягали в емпіричному дослідженні особистісних чинників, що впливають на вибір

творчої самореалізації, виявленні зв'язку між особистісними особливостями людини та способом творчої реалізації, розробці рекомендацій щодо врахування особистісних чинників вибору способу творчої самореалізації у психолого-педагогічній практиці.

При виборі методик дослідження враховувались літературні дані про їх валідність, надійність та диференційованість для визначення особливостей творчої самореалізації особистості та індивідуальних особливостей особистості.

Характер та завдання наукового дослідження зумовили необхідність використання наступних методів дослідження: теоретичний аналіз наукової літератури з проблеми дослідження, спостереження, індивідуальна бесіда, психодіагностичні методи, методи статистичної обробки даних.

Для досягнення мети емпіричного вивчення особливостей творчої самореалізації особистості був підібраний валідний та надійний психологічний інструментарій: Диференційно-діагностичний опитувальник Є.О. Клімова (ДДО), Методика дослідження креативності Д. Джонсона (оцінка креативності), 16-ти факторний особистісний опитувальник Кеттелла, методика вивчення креативності особистості Є.Є. Тунік. Для аналізу провідних кореляційних зв'язків між креативністю та особистісними факторами отриманні первинні дані ми опрацьовували за допомогою математично-статистичних методів із застосуванням Microsoft Office Excel.

РОЗДІЛ III

УДОСКОНАЛЕННЯ ВАЖЛИВИХ АСПЕКТІВ ОСОБИСТІСНИХ ЧИННИКІВ ВИБОРУ СПОСОБУ ТВОРЧОЇ САМОРЕАЛІЗАЦІЇ

3.1. Аналіз та інтерпретація результатів дослідження особистісних чинників вибору способу творчої самореалізації

Під час проведення експериментального дослідження особистісних чинників вибору способу самореалізації нами було застосовано чотири методики:

- 1) Диференційно-діагностичний опитувальник Є.О. Клімова (ДДО);
- 2) Методика дослідження креативності Д. Джонсона;
- 3) 16-ти факторний особистісний опитувальник Кеттелла;
- 4) Методика діагностики креативності Є.Є. Тунік.

При інтерпретації отриманих даних, для ясності і зрозумілості, ми будемо описувати результати по кожній методиці окремо, а потім співставляти їх між собою за допомогою методів кореляції.

Аналіз результатів проведеного дослідження за допомогою Диференційно-діагностичного опитувальника Є.О. Клімова (далі – ДДО Є.О. Клімова) дав можливість отримати наступні результати.

Інтерпретуючи результати дослідження, для всієї вибірки можна відзначити переважання гуманітарної спрямованості у виборі сфери діяльності. У більшості опитаних респондентів домінуючим психотипом особистості за методикою виявився показник «Людина-людина». Це свідчить про те, що більшості опитаних подобається і гарно виходить взаємодіяти з іншими людьми, надаючи їм певні послуги. Разом з тим, варто відмітити, що отримані результати виявлені в значній мірі через перевагу жіночої статі серед опитаних респондентів (11 осіб жіночої статі і 1 особа чоловічої статі).

Другим психотипом по чисельній перевазі став критерій «Людина-знакова система». Як правило, люди, які обирають цю сферу, дуже добре ладять із різноманітними цифрами та знаками. Варто відмітити, що даний показник набрав однакову кількість виборів як серед жінок, так і серед чоловіків (по 4 бали у кожній підвибірці).

На третьому місці опинився психотип «Людина-природа». Слід зауважити, що цей тип за чисельністю обраних виборів не дуже відрізняється

від попереднього, однак за гендерним критерієм аналізу перевага у виборі даної системи в значній мірі більш властива жінкам.

На четвертому місці опинився психотип «Людина-художній образ», причому цікавою особливістю стало те, що дана система не виявилась домінуючою у жодного чоловіка, на відміну від жінок.

І останнє місце серед опитаних, із п'яти визначених Є.О. Клімовим систем, опинилась показники за критерієм «Людина-техніка». Причому, за отриманими даними, в цій системі перевага отриманих виборів навпаки належить чоловікам (табл. 3.1.).

Таблиця 3.1.

Результати дослідження схильностей до певного типу професій за методикою ДДО Є.О. Клімова

Респонденти	Людина - Природа	Людина - Техніка	Людина - Людина	Людина - Знакова система	Л ю д и н а - Художній образ
Кількість	6	2	15	11	4
У відсотках	16%	7%	38%	28%	11%

Результати дослідження схильностей до певного типу професій за методикою ДДО Є.О. Клімова для кращого сприйняття представлені у вигляді діаграми на рис. 3.1.

Дослідивши результати за методикою ДДО Є.О. Клімова, можемо припустити, що високі показники за типом «Людина-людина» пов'язані із біологічною і соціальною обумовленістю життєустрою в нашому суспільстві, налаштованість на інших, розвиток комунікативних навичок визначає потребу у тому, щоб бути повноцінним членом суспільства. Окрім того, такі результати можуть бути поясненні вимогами війни, яка зараз йде в Україні, та бажанням допомогти країні, виконуючи необхідні ролі, такі як

волонтер, психолог, соціальний працівник, викладач та вихователь, організатор чи журналіст та ін. Невисокі показники за типом «Людина-художній образ» свідчить про те, що військовий стан не сприяє розвитку творчості людей, адже на перший план виступає задоволення зовсім інших потреб. Тому, на нашу думку, отримані дані є цілком закономірними.

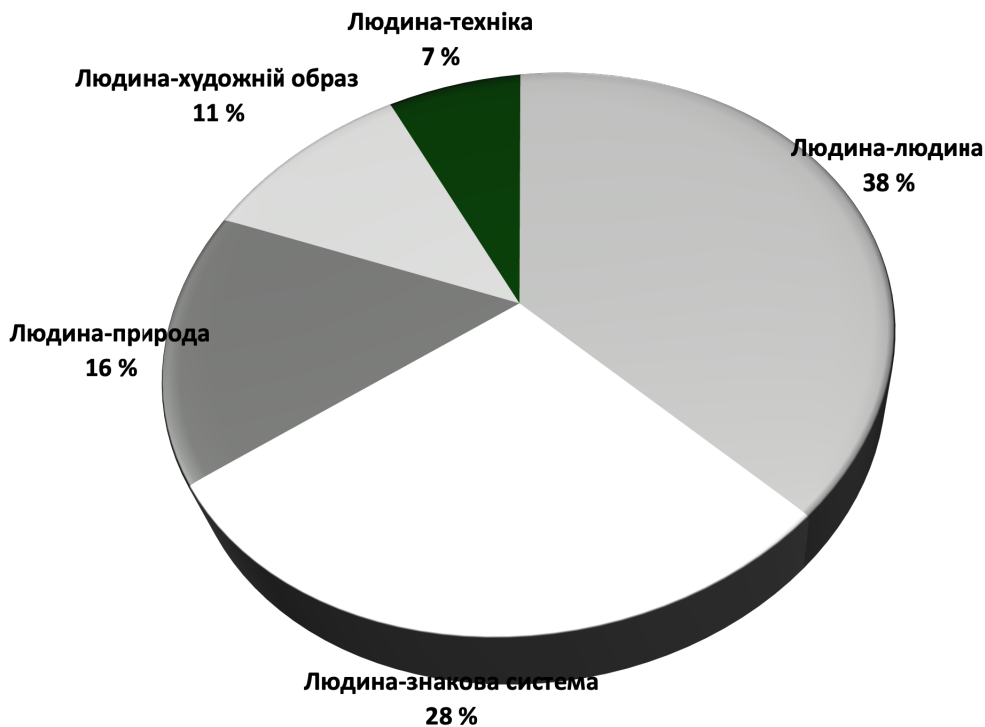


Рис. 3.1. – Результати дослідження схильностей до певного типу професій за методикою ДДО Є.О. Клімова

В результаті дослідження креативності за експрес-методикою Д. Джонсона, яка дозволяє діагностувати актуальний рівень креативності, той рівень креативності, який вже притаманний особистості на даний момент, були отримані наступні результати. Розподіл сумарних оцінок за рівнями креативності показав повну відсутність дуже високих показників креативності. Тобто результати випробовуваних не досягли максимальної позначки, хоча є доволі високими.

Найбільший відсоток опитуваних продемонстрували середні показники розвитку креативності – 45% (17 осіб). Середній або нормальний рівень означає, що ці люди проявляють свої творчі здібності лише в певних видах

діяльності, в звичних та буденних ситуаціях вони діють стандартно. 24% (9 осіб) опитаних продемонстрували високі показники креативності. Для них характерний прояв здатності швидко вирішувати творчі завдання, шукати нестандартні виходи із проблемних ситуацій, проте, в деяких випадках у них можуть спостерігатися ознаки невпевненої поведінки. Низький рівень креативності притаманний 23% (8 осіб) респондентів, що характеризує їх як людей активних та працездатних, проте з обмеженим колом інтересів та труднощами при вирішенні творчих завдань, з великими складнощами вони застосовують знання та досвід в нестандартних ситуаціях (рис. 3.2.).

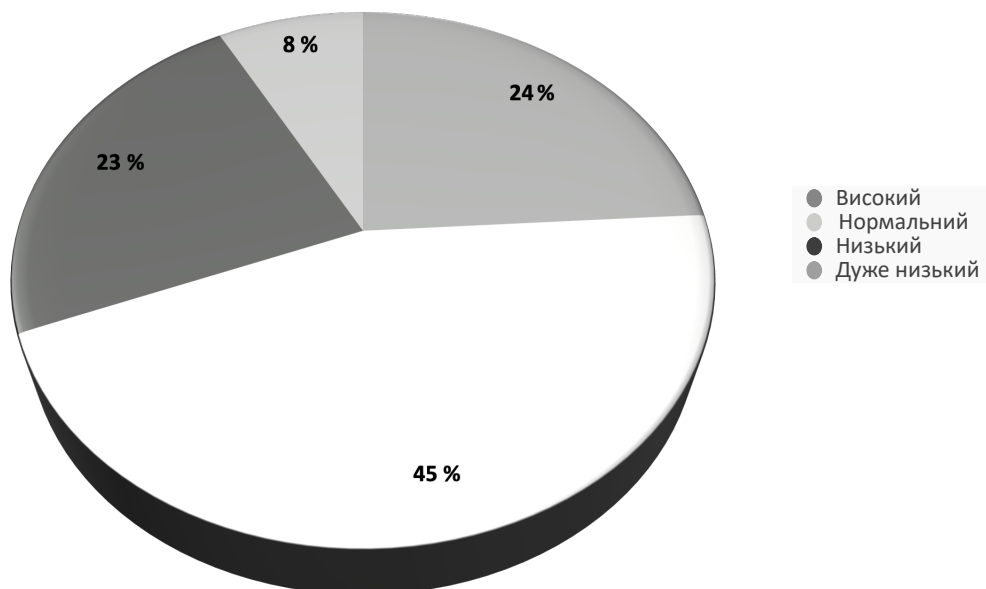


Рис. 3.2. – Результати дослідження креативності за методикою Д. Джонсона

Проаналізувавши та узагальнивши отримані дані, можемо зробити висновок, що серед опитаних респондентів взагалі не спостерігаються граничні низькі та високі показники креативності. Найбільш властивими рівнями креативності для опитаних є середні і високі.

Пояснюючи результати за цією методикою, слід зауважити, що її показники залежать від самоствалення, рівня прагнень та середовища, в якому перебуває на даний момент особистість. Останній чинник також може пояснити відсутність максимальних показників. Адже, як було зазначено

вище, постійне перебування в стресовій ситуації, що викликане війною, не може позитивно впливати на розвиток творчої самореалізації особистості. Наявність високих та середніх показників, можна роз'яснити тим, що тест передбачає самостійну оцінку особистістю своїх можливостей та здібностей, яка не завжди є об'єктивною. В цьому випадку слід враховувати особливості самоствавлення та рівень прагнень особистості. Також однією з причин високого рівня креативності, на нашу думку, може бути наявність вищої або незакінченої вищої освіти майже у всіх респондентів та особливості їх особистісних якостей.

При інтерпретації результатів за методикою «Діагностика особистісних творчих здібностей» Є.Є. Тунік, ми враховували, що вона діагностує чотири фактори, які, на думку автора методики, тісно корелюють з творчими здібностями особистості. Як було зазначено вище, вони включають: схильність до ризику (Р), уяву (У), допитливість (Д) та складність (С). Оцінка результатів дає можливість виділити чотири «сірих» даних по кожному фактору та сумарний загальний показник. Відсоткове співвідношення показників зображено на рис. 3.3.

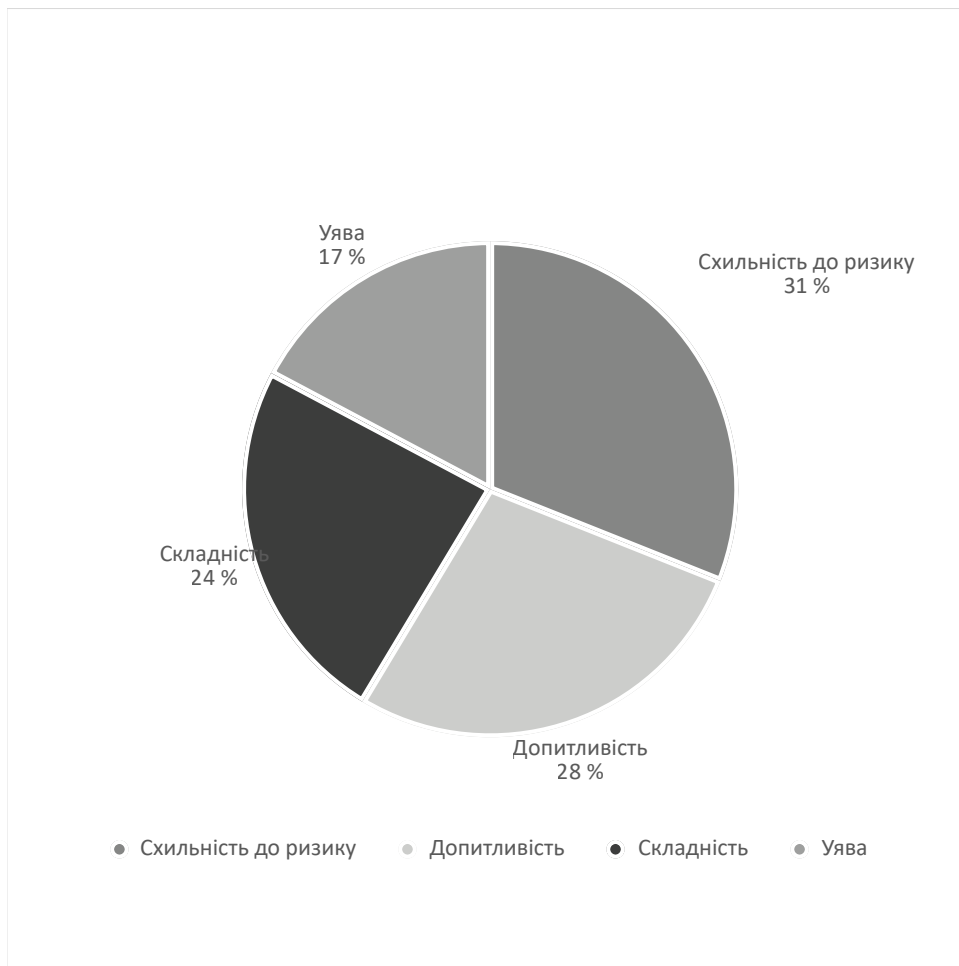


Рис. 3.3. – Співвідношення факторів за методикою «Діагностика особистісних творчих здібностей» Є.Є. Тунік

Середнє значення за загальним показником креативності 53,8, що свідчить нам про те, що серед опитаних 17 респондентів набрали середній бал від 52 до 70 балів, а решта набрали достатній для низького показник: від 34 до 40 балів. Такі результати можна пояснити тим, що в нинішній час для забезпечення свого теперішнього та майбутнього опитувані обирають найбільш «заземлений» та реалістичний шлях вибору подальшого життя та самореалізації.

Значення за шкалою «схильність до ризику» - 16 балів (31%), що свідчить про те, що більшість опитаних набирали пограничні (від середнього показника до високого) бали. Це є досить логічним за умови прояву бажання максимальної самореалізації та відстоювання власних ідей, не звертаючи увагу на зауваження інших людей, притаманного прагнення бути кращим та

мати найкраще, будь то машина чи робота, ставити перед собою високі цілі та намагатися їх здійснити, проте з певною долею обережності, не проявляти сильного бажання ризикувати.

Середнє значення за шкалою «допитливість» - 14 балів (28%), що вказує на бажання респондентів цікавитися насамперед суттю речей, їх природою та властивостями, застосовувати отриманні знання на практиці, при цьому продовжуючи досягати нові вершини.

Середні показники за шкалою «складність» дорівнюють 15 балам (24%). Такий результат спричинений тим, що бажання пізнати якісь складні речі та ідеї, ставити перед собою важкі завдання, під час війни не на часі.

Середнє значення за шкалою «уява» - 10 балів (17%). Найнижчі бали отримані саме за цією шкалою, вони ледве перевищують середні показники. Це, насамперед, викликано тим, що на цих вікових етапах не залишається часу на те, щоб щось уявляти. Поява нових можливостей, особливо в час війни, коли люди піддаються величезному потоку інформації з усіх медіа, часу фантазувати не залишається.

За даними 16-факторного опитувальника Р. Кеттелла враховуються вже переведені у стени сирі бали: високі від 8 і вище, низькі – від 0 до 3. Середні бали, як правило, показують баланс між двома протилежними характеристиками (з ухилом в бік відповідного полюса, якщо такий ухил є).

Даючи характеристику особистісним факторам респондентів за даною методикою, не треба піддавати аналізу середні значення, що знаходяться на перетині полярних характеристик особистості, наближених до 5 стенив. Це можна пояснити низьким рівнем прояву цієї риси у досліджуваних. Тому зупинимось на тих особистісних особливостях, що мають більш-менш виражену спрямованість до однієї із полярних якостей фактору (табл. 3.2.).

Табл. 3.2.

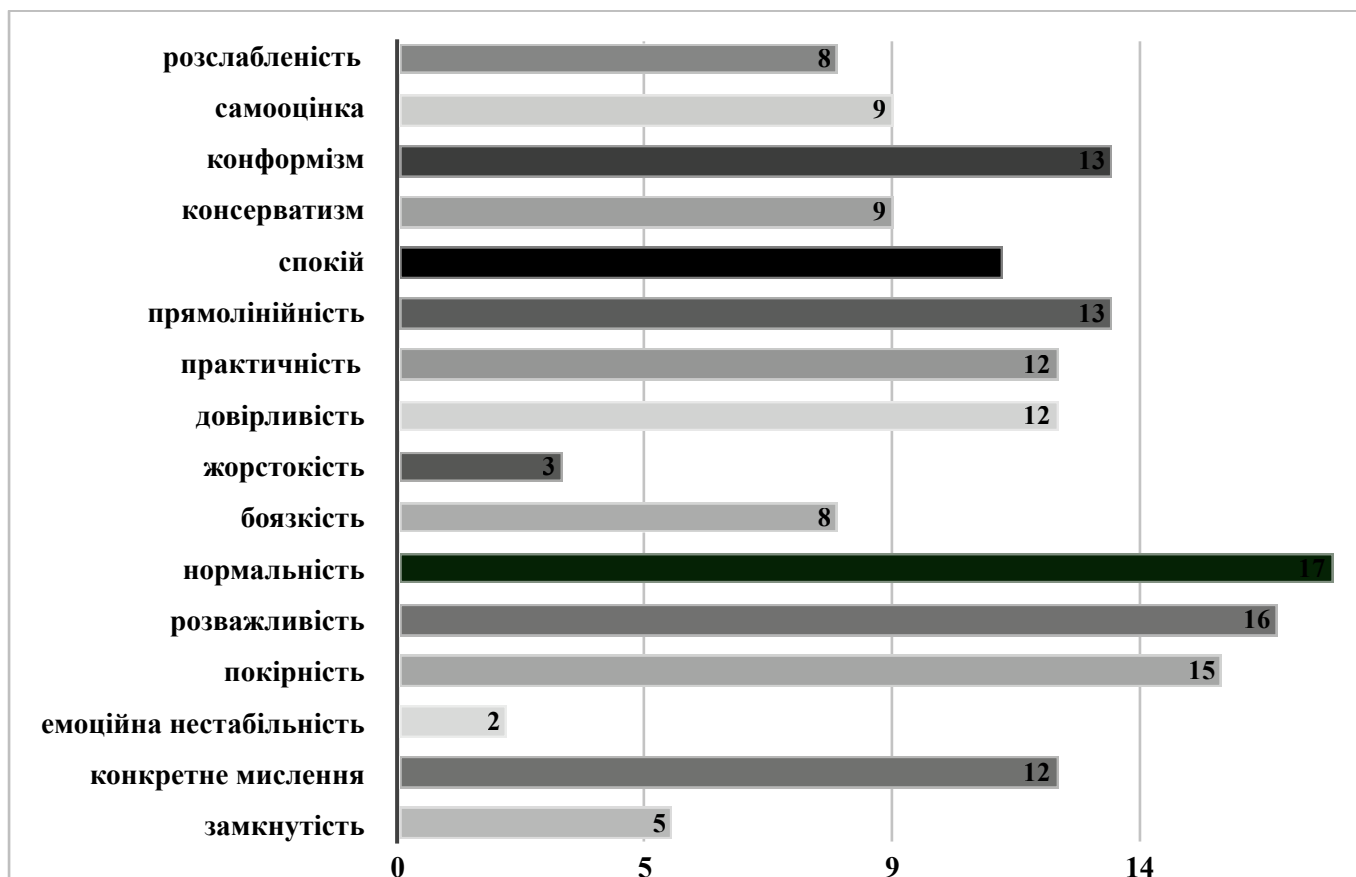
Середні показники профілю факторів за методикою Р.Кеттелла

A	B	C	E	F	G	H	I
7,75	4,35	7,35	6,5	5,95	7,2	7,3	7,3

L	M	N	O	Q1	Q2	Q3	Q4
5,7	6,05	6,5	5,45	6,6	5,65	7,0	4,2

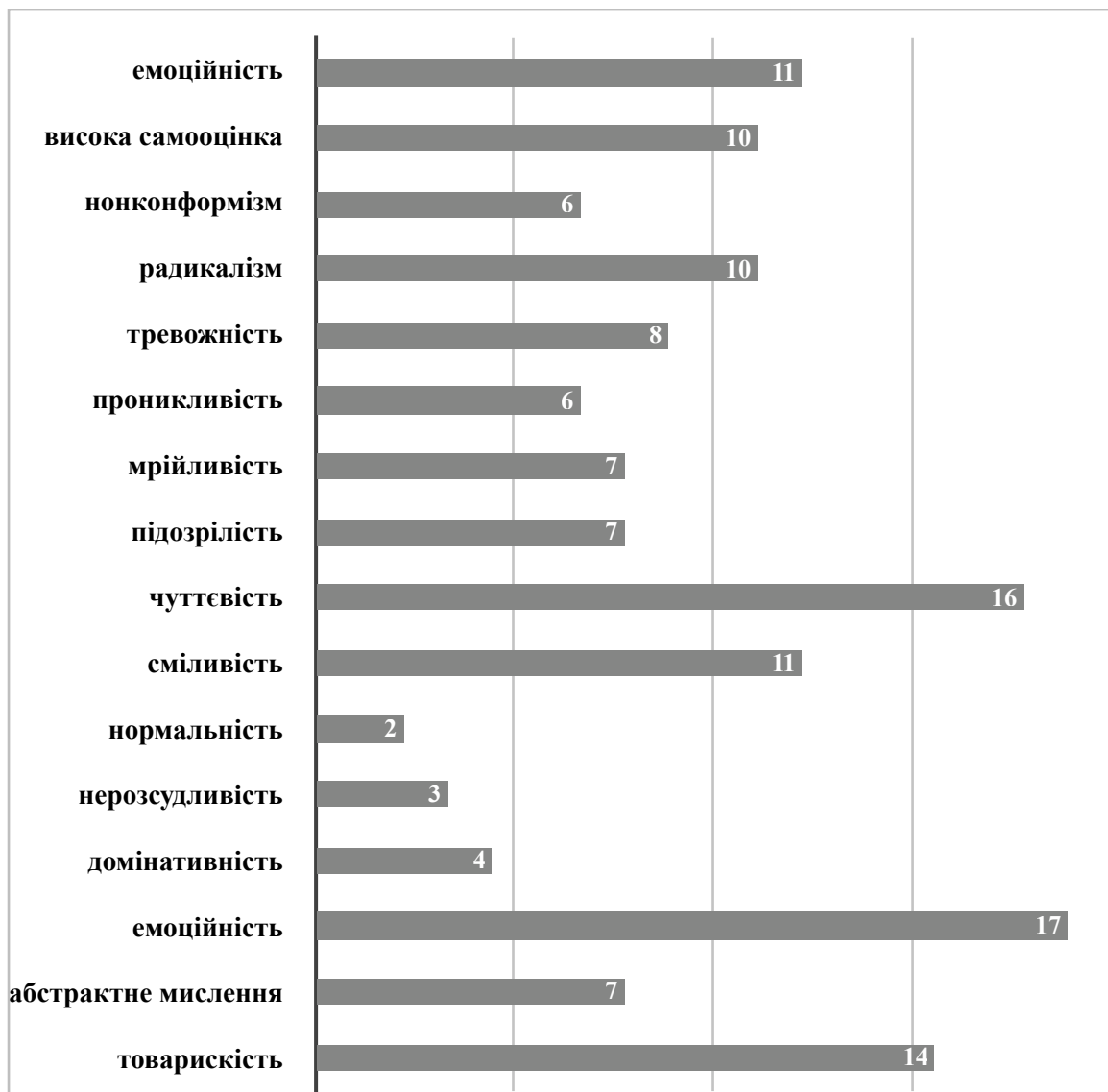
Найбільш яскраво вираженими є наступні особистісні особливості працівників: емоційна стійкість (фактор С), сміливість (фактор Н), чутливість (фактор І), високий самоконтроль (фактор Q3), відкритість (фактор А), нормативність поведінки (фактор G).

Для більш детального аналізу отриманих результатів за методикою та зважаючи на те, що дана шкала має два напрямки, було вирішено їх розділити на 2 групи, що відображено на мал. 3.4. та 3.5 відповідно.



Мал. 3.4. – Результати за 16-ти факторним особистісним опитувальником Р.Кеттелла

Зважаючи на отримані результати, можна визначити особистісні фактори, які найбільше чи найменше притаманні респондентам. Однак, разом з цим варто розглянути й зворотню шкалу. Результати наведені на мал. 3.5.



Мал. 3.5. – Результати за 16-ти факторним особистісним опитувальником Р.Кеттела

Таким чином, зважаючи на отримані дані, щоображені на мал. 3.4 та 3.5, можна стверджувати, що для більшості респондентів характерними є товариськість, емоційність, сміливість, чуттєвість, нормативність в поведінці та розважливість. Значення кожного фактору нами було описано в підрозділі 2.2.

Після обробки групових даних і узагальнення отриманих результатів було проведено статистичний кореляційний аналіз даних, отриманих на основі проведення емпіричного дослідження. Наявність нормального закону

розподілу дає змогу застосовувати кореляцію для визначення зв'язків між шкалами.

Таким чином, за допомогою математичних методів психології нами було виявлено риси, які корелюють з рівнем розвитку творчих здібностей. Кореляційний аналіз відбувався з урахуванням відповідного критичного значення 0,3248 для вибірки кількістю 38 респондентів та урахуванням можливості похибки 0,01%.

Проведення кореляційного аналізу результатів методики Р. Кеттела та інших проведених нами в дослідженні методик дало можливість отримати наступні результати.

За методикою креативності Є.Є. Тунік спостерігались певні статистичні зв'язки за факторами:

- фактором I (-0,489612);
- фактором A (-0,3417);
- фактором N (-0,336166).

- фактор I (-0,489612) – кореляція, яка означає, що високому рівню творчих можливостей особистості відповідають такі риси особистості, як чутливість, схильність до романтизму, вразливість, багатство емоційних переживань, художнє сприйняття світу, співпереживання та розуміння інших людей, розвинені естетичні інтереси, артистичність, жіночність, схильність до емпатії, витончена емоційність, співчуття, налаштованість особистості до романтизму та подорожування, розвиток естетичних якостей. Низьким показникам щодо рівня розвитку креативності відповідають такі особливості особистості як самовпевненість, несентиментальність, розсудливість, суворість, практичність, іноді прояв жорстокості та черствості по відношенню до інших.

- фактор A (-0,3417) – кореляція, яка означає, що високому рівню креативності відповідають такі риси особистості, як готовність до співпраці, товарицькість, природність, відкритість, готовність до спільної роботи, невимушеність, легкість у встановленні міжособистісних, безпосередніх контактів. Низька креативність корелює з такими поведінковими проявами,

як: відособленість, скритність, недовірливість, відчуженість, нетовариськість, критичність, замкнутість, труднощі у встановленні міжособистісних контактів, схильність до ригідності, скептицизму та відчуженості.

- фактор N (-0,336166) – кореляція, яка означає, що високому рівню креативності відповідають такі риси особистості, як емоційна витриманість, вишуканість, проникливість, вміння вести себе в суспільстві, у спілкуванні дипломатичність, розважливість та естетична витонченість. Низьким показникам по методиці креативності характерні такі риси, як: наївність, недисциплінованість, відвертість, відсутність проникливості, простота, нетактовність, відсутність витонченості і сентименталізм.

Визначаючи основні детермінанти, якими виступають індивідуально-психологічні особливості при виборі того чи іншого рівня креативності за експрес-методикою Д. Джонсона, були визначені наступні кореляційні зв'язки.

Високий рівень креативності обумовлений підвищенням впевненості у собі (фактор O, коефіцієнт кореляційного зв'язку +0,5285). Успішній особистості притаманні безпечність, життєрадісність, впевненість у собі і в своїх силах, безтурботність, відважність, прагнення до самореалізації та прагнення досягнення успіху у будь-якій діяльності. Окрім того, статистичні зв'язки з високим рівнем креативності було виявлено з факторами фактор Q3 – підвищення самоконтролю (коефіцієнт кореляційного зв'язку +0,3602). Намагання реалізувати себе в творчості сприяють такі особистісні фактори, як цілеспрямованість, сильна воля, вміння контролювати свої емоції і поведінку. Також значні кореляційні зв'язки спостерігаються з фактором G (коефіцієнт кореляційного зв'язку +0,4138), що визначаються такими якостями, як відповідальність, сумлінність, усвідомлене дотримання загальноприйнятих моральних правил і норм, стабільність, врівноваженість, наполегливість у досягненні мети.

Щодо кореляційних зав'язків особистісних особливостей з низьким показником креативності, він спостерігається лише за фактором N

-підвищення прямолінійності (коефіцієнт кореляційного зв'язку $-0,3293$). Людям, у яких відсутня схильність до творчості, характерні такі особливості, як прямолінійність і консерватизм у поведінці та поглядах, невміння вести себе в суспільстві, відсутність емоційної витримки, хитрість та обережність.

Результати проведеного кореляційного аналізу за опитувальником Є.О. Клімова та особистісним опитувальником Р. Кеттела визначили, що показник кореляції між ними складає $0,52$. Тобто, спираючись на таблицю значень кореляції, наведену раніше, можемо визначити, що рівень зв'язків між цими методиками не дуже високий. Це означає, що між цими змінними не існує суттєвого впливу одна на одну, і скоріш за все, особистісні чинники, що визначають певні психотипи людини не суттєво впливають на вибір професійної самореалізації.

Результати дослідження, а саме відомості про визначені риси особистості, які корелюють із показником рівня креативності, можна використовувати у практичній діяльності психологів в закладах освіти, з метою створення умов для формування високої чутливості до творчої самореалізації особистості, шляхом використання різноманітних форм роботи.

3.2. Рекомендації щодо особистісних чинників вибору способу творчої самореалізації у психолого-педагогічній практиці

Головною причиною самореалізації особистості є її прагнення бути щасливою, використовуючи свої можливості та потенціал, які дала природа, чи просто набуті в процесі свого життєвого досвіду, досягнути цілі, що поставила перед собою. Розуміючи, ким вона є, свої бажання та прагнення, застосовуючи свої можливості, вибудовуючи власне життя, людина зростає, вибудовує індивідуальну структуру особистості та стає тим, ким вона хоче бути.

Як зазначив А. Маслоу у своїй теорії, після задоволення певного рівня потреб людина піднімається на наступний, ще вищий щабель. За базовими фізіологічними потребами (дихати, їсти, пити, спати тощо), без яких ніякі інші прагнення неможливі, стоїть потреба у захищеності та безпеці (забезпечити завтрашній день, роботу тощо), а також соціальні потреби. Їх задоволення сприяє реалізації бажання бути коханим, створити сім'ю, належати до певної групи, в якій з тобою рахуються та бути прийнятим референтною групою та суспільством в цілому.

Реалізація цих трьох рівнів потреб дає можливість сформувати основу для розвитку самоповаги, самодостатності та становлення себе як творчої особистості. Досягти найвищого рівня потреб – потреби в самоактуалізації. На думку видатного науковця Ж. Годфруа, близько 90% людства зупиняється на рівні гарного ставлення та захищеності, що забирає майже всю енергію і лише незначна кількість людей здатна пройти шлях до самоактуалізації та самореалізації. Автор пише, що забезпечити можливість повної самореалізації якнайбільшій кількості її членів може лише те суспільство, в якому структура та всі його рівні сприяють повноцінному розвитку кожного.

Як зауважено вище, з посиланням на психологічний та психоаналітичний словник, під самореалізацією ми розуміємо гармонійну та збалансовану здатність до розкриття всіх аспектів особистості, а також розвиток як особистісних, так і генетичних властивостей та можливостей [49, с. 488].

На основі теоретичного аналізу літературних джерел з проблеми самореалізації, було визначено, що найбільш доцільною теоретичною основою для розуміння змісту, сутності та умов самореалізації особистості стали положення гуманістичного та антропологічного напрямків психолого-педагогічної науки та філософії. Як зазначають представники антропологічного підходу, людину слід розглядати як найдосконаліше та вище створіння природи, на противагу авторитарній педагогіці і педагогіці соціальних пріоритетів. Провідними положеннями антропологізму є перевага неповторних інтересів та цінностей особистості над загальними, такими як

класові, суспільні та державні. Моделі виховання екзистенціалізму, які були запропоновані К. Ясперсом, М. Хайдегером, Ж.-П. Сартром, визначають унікальність особистості, самоактивність в результаті особистісного зростання та незалежність від будь-яких зовнішніх умов. В цьому випадку процес виховання – це, в першу чергу, самовиховання, тому головним завданням вихователя є формування сприятливих умов для самотворення та самореалізації особистості.

Продовжуючи ідеї антропологічного напрямку, видатний філософ і педагог Григорій Сковорода запропонував принципи індивідуального підходу до виховання та розвитку особистості, що яскраво проявляються в історії та в педагогіці України. Автор наголошував, що головне завдання педагога – розкрити й розвинути специфічні природні здібності кожного. Він зазначав, що кожен учень має духовну індивідуальну природу, яку не можна звести до якихось загальних інтересів та цінностей. Лише цей спосіб допоможе зробити щасливою особистість та в той же час принесе велику користь суспільству. Зрозуміло, що нашим геніальним вченим було об'єктивно створено основу майбутньої теорії самореалізації особистості, яку доповнили та розвинули відомі дослідники К. Роджерс, А. Маслоу, Р. Бернс, наші співвітчизники В. Сухомлинський, А. Макаренко, І. Бех, М. Амосов, І. Зязюн та ін.

Треба зрозуміти, що для самореалізації людини, її особистісного зростання необхідні певні глибинні установки, які визначають цілком певний підхід до людини та її розвитку.

На нашу думку, якості, що необхідні для особистої самореалізації, треба розвивати в комплексі. До них ми будемо відносити:

- 1) творче мислення;
- 2) ініціативність;
- 3) впевненість у собі;
- 4) здатність йти на розумний ризик;
- 5) мотивація досягнень;
- 6) адекватна самооцінка;

- 7) вміння співпрацювати з партнерами;
- 8) висока ефективність.

Насамперед творча самореалізація особистості допомагає самовдосконаленню особистості, розвитку її розумових здібностей. Але потреба у творчості, в переважній більшості, відноситься до неусвідомленого явища, в основі якого є прагнення реалізувати неповторні можливості, обґрунтувати свою власну особистість та досягти максимальних результатів. Тому результат, який вона отримує, дозволяє особистості виділятися від інших, відокремлювати себе та свій простір, бути неповторною. Слід сказати, що потреба в самоактуалізації від природи закладена у кожного і мотивами творчої самореалізації виступають прагнення виокремитись в соціумі та індивідуального розвитку.

Творча самореалізація людини проявляється в прагненні розкрити власний потенціал та самоствердитися. Проте, як часто буває, не завжди наші бажання збігаються зі здібностями та можливостями, що є головною проблемою самоактуалізації людини. Комуś може заважати відсутність натхнення чи обмеженість у часі, а комуś брак матеріальних благ чи навіть емоційне вигорання. Часто значною перешкодою на шляху до самоактуалізації можуть бути власні лінощі, відсутність плану досягнення поставленої мети чи невпевненість у можливостях досягнення бажаного результату. Люди, що змогли розвинути та втілити власні внутрішні ресурси, вважаються реалізованими в діяльності та житті. Це можливо тільки в процесі постійного саморозвитку, релевантності можливостей особистості щодо кінцевого результату діяльності. Інакше може виникнути почуття невдоволеності власним життям.

Розвиток творчого процесу можна поділити на 5 етапів:

1. Пошук проблеми. Розуміння наявності проблеми чи труднощів, розвідка проблемної ситуації.

2. Підготовка або заглиблення. Занурення та зосередження на проблемі, пошук та збір необхідної інформації, пропонування гіпотези, без оцінювання попередньої.

3. Інкубація. Переосмислення та аналіз підбраного матеріалу (намагання підсвідомості встановити нові зв'язки та залежності, вкласти раніше невідомі факти в зразки).

4. Усвідомлювання або осяяння («інсайт»). Поява нової думки чи ідеї в невідомій ситуації, якою слід поділитися з іншими, залучаючи їх до її обговорення.

5. Верифікація і застосування. Доведення важливості та дієвості нової ідеї шляхом логічних роздумів, аргументації чи її експериментального застосування.

Слід зазначити, що методи творчої самореалізації в психолого-педагогічному процесі можна диференціювати на 2 групи:

- ❖ традиційні;
- ❖ інноваційні.

Традиційні методи навчання та виховання самореалізації особистості реалізуються за конкретним графіком: заняття та виховні заходи мають конкретний розклад; навчальна та виховна інформація розподіляється на певні частини, які використовують в певний час, беручи до уваги інтереси та бажання здобувача освіти. На сьогодні система освіти переходить на програмовий зміст навчальних дисциплін та результати вихованого процесу, що передбачає легку перевірку та контроль навичок та фактів. Слід зауважити, що соціальне замовлення світового співтовариства та України акцентує увагу на підготовці майбутніх фахівців, що спроможні самостійно отримувати знання та самовдосконалюватися у всіх сферах життя.

Дієвим та важливим методом творчої самореалізації особистості в умовах навчання є реалізація науково-дослідної роботи. Створення та участь у наукових гуртках сприяє розвитку творчих здібностей та формуванню наукового потенціалу. Взагалі, в процесі реалізації психолого-педагогічної роботи викладач повинен використовувати власну креативність, фантазію та досвід, що безумовно буде позитивно впливати на розробку своїх активних методів виховання та навчання. На підтвердження цьому наведемо думку К. Ушинського: «Будь-яка програма викладання, будь-яка методика виховання,

якою б гарною вона не була, якщо не перейшла в переконання вихователя, залишається мертвою буквою, що насправді не має ніякої сили». Тому кожному педагогу слід пам'ятати, що ті, кого навчають, люблять незвичні та нестандартні підходи, які треба продумувати, виробляючи відповідні методики [46].

А. Лісниченко інтерпретує готовність до творчої самореалізації в професійній діяльності як професійну якість, що відображає здатність ініціативно та творчо з внутрішньою настановою на максимально повне виявлення своєї індивідуальності створювати умови для саморозвитку. Структуру готовності до творчої самореалізації в професійній діяльності дослідниця розкриває через трьохкомпонентну структуру:

- мотиваційно-вольовий компонент готовності, що виявляється в мотивації досягнення успіху; особистісних досягненнях у професійній діяльності; інтерес до педагогічної діяльності; особистісній значущості творчої діяльності; рівні вольової регуляції;

- когнітивний компонент готовності, показниками якого є комплекс психолого-педагогічних знань про умови та засоби виявлення творчої самореалізації в професійній діяльності та комплекс їхніх уявлень про Я-професійне;

- операційно-діяльнісний компонент готовності, що має такі показники: продуктивна стратегія цілепокладання; рефлексивні вміння; уміння творчо вдосконалювати зміст предмета; індивідуальний стиль викладання майбутніх фахівців.

При цьому Є.С. Романова виділила 9 класів задач, які спрямовані на формування системи професійно важливих якостей:

- 1) інформаційні – оволодіння системою знань, базових наук, підвищення рівня професійних знань;

- 2) розвиваючі – формування особистості як свідомого суб'єкта поведінки і діяльності і т.д.;

- 3) дослідницькі;

- 4) конструктивні (конструктивно-змістові, конструктивно-оперативні, конструктивно-матеріальні);
- 5) комунікативні;
- 6) організаційно-методичні;
- 7) діагностичні;
- 8) консультаційні;
- 9) корекційні [23].

Важливим компонентом у врахуванні особистісних чинників вибору способу творчої самореалізації є і навчальна самоефективність. Так, діагностуючи недостатній рівень навчальної самоефективності, треба визначити причини, якими вона детермінована:

- невідповідність власних здібностей та уподобань обраній діяльності;
- недостатні комунікативні навички, відсутність наполегливості та рішучесті;
- низька мотивація до подальшого навчання;
- погані стосунки з оточуючими чи колегами.

Залежно від встановлених причин визначаються методи корекційної роботи щодо удосконалення цієї якості. Наприклад, при недостатніх комунікативних навичках можуть бути рекомендовані тренінги для їх розвитку, при невідповідності здібностей та уподобань певній спеціалізації може мати сенс їх зміна та ін.

Важливим в цьому процесі виступає формування прагнення до саморозвитку, розвитку здібностей до безперервної творчості. Результатом творчої реалізації повинна стати поява потреби у постійному самовдосконаленні, мотивація до розвитку творчих можливостей та дивергентне мислення. Тому правомірно розглядати творчість як критерій та результат розвитку особистості, в той же час як умову та механізм цього вдосконалення. В цьому випадку самореалізацію та саморозвиток особистості ми будемо розглядати як умову творчого росту, а головне значення самореалізації вбачаємо у створенні сприятливих умов для

творчості, коли особистість може паралельно саморозвиватися та самореалізовуватися.

Провідною якістю для повної творчої самореалізації особистості є креативність, яка проявляється в мисленні та діяльності, а також сприяє появі нового продукту, що для більшості спеціалізацій є головним елементом особистісного та професійного росту самого фахівця. Тому так важливо формувати та створювати умови для творчої самореалізації, адже становлення майбутнього фахівця передбачає й розвиток творчої свідомості особистості. Під творчою свідомістю ми будемо розуміти свідомість, яка включає в себе мотиви, цілі, психологічні налаштування, орієнтації, що спрямовані на реалізацію структурної, інституціональної, функціональної, нормативної, соціальної та культурної трансформації об'єкта творчості. Саме творчість, на думку психологів, дає найбільші можливості в удосконаленні та розвитку особистості. Творча самореалізація сприяє досягненню особистістю багатьох цілей, розвитку особистості, реалізуючись індивідуальному стилі діяльності.

Деякі дослідники наголошують на тому, що для розвитку творчого потенціалу необхідне створення зовнішніх ігрових умов та формування необхідних мисленевих операцій за допомогою спеціальних вправ. В проблемних ситуаціях мозок людини починає тренувати такі можливості, як створення нових ідей, продуктів, конструкцій, що покращують вже досягнуте, або конструюють щось принципово нове та невідоме.

Як зазначає В. Климент, головна функція вправи як методу полягає в тому, щоб перевести певну частину знань, що має особистість, в уміння та навички з метою формування готовності до їх реалізації в практичній діяльності, реалізації творчої активності в різних умовах [21, с. 25].

Творчі вправи включають в себе формування вмінь застосовувати набуті навички в інших життєвих ситуаціях, використовувати їх у незвичних обставинах, в природних і умовно-реальних обставинах. Вони сприяють самонавчанню, адже зумовлюють провідну роль діалогу та співробітництва. Реалізація творчих вправ передбачає завдання для фронтальної, групової та

індивідуальної роботи, самоконтроль, завдання на вибір, різні варіанти відповідей та роздумів. Все це дає змогу формувати особистісний досвід творчої самореалізації та досвід емоційно-ціннісного ставлення до оточуючого світу в цілому. З цією метою, на думку В. Моляко, слід використовувати в роботі різні завдання – розвиваючі, навчальні, інтелектуальні пізнавальні, трудові, творчі та нестандартні [32, с. 3].

Щодо визначення поняття «творче завдання», то єдиної думки в психолого-педагогічній науці немає. Окрім цього, науковцями виділено значну кількість класифікацій творчих завдань. Так, на думку вітчизняного вченого Я. Пономарьова, завдання, що сприятимуть розвитку творчої самореалізації, можна поділити на два класи:

1) завданнях першого класу – перетворення творчого завдання на нетворче за допомогою відомих засобів в ході попереднього його аналізу. Його вирішення настає в результаті повного та відповідного розуміння заданих умов задачі. Отримані рішення таким способом приєднуються до логіки наявної системи;

2) завданнях другого класу – адекватне та повне розуміння задачі відбувається на основі вже існуючого інтуїтивного рішення. Рішення знання, які отримані в результаті, потребують її перегляду та перетворення, а не приєднуються до логіки вже існуючої системи [38, с. 151].

П. Гальперін та В. Данілова в своїх роботах зазначають, що розвитку творчої самореалізації сприяють так звані малі творчі завдання. До таких завдань вони відносять різноманітні головоломки, завдання на кмітливість. Іноді такі завдання можуть називати завданнями на кмітливість, адже вони схожі на процес пошуку рішення, де чітко виділяються процеси конструювання (виявлення відсутньої частини) та аналізу (порівняння результату з вихідним станом об'єкта).

З метою розвитку творчої самореалізації в психолого-педагогічному середовищі необхідне використання різних видів занять:

- *інтегровані заняття*, які об'єднують всі різновиди діяльності (практичну, пізнавальну, науково-дослідну та творчу), в результаті яких

відбувається поєднання дисциплін спеціалізації та спеціальності, розвиток особистісного потенціалу та професійних здібностей (організаторських, конструктивних, когнітивних, гностичних, комунікативних та дослідницьких);

- *тренінг як тренування*, який сприяє формуванню та відпрацюванню навичок та умінь ефективної, професійної діяльності, розвитку здібностей, вмінь та навичок та сприяє створенню творенню умов самостійного пошуку способів розвитку творчої самореалізації;

- індивідуальні та групові форми роботи, що передбачають застосування наступних етапів технології творчої самореалізації:

1. Самопізнання. Дають можливість пізнати свої позитивні та негативні риси характеру, визначити структуру «Я-концепції» і т.д. Реалізується за допомогою процесів самооцінки, самоспостереження та самоаналізу.

2. Самомотивування. Постійне звернення до прикладів творчої самоактуалізації та самореалізації відомих особистостей, що передбачає розвиток навичок самовиховання та самоспонування, подолання колізій та перешкод на життєвому шляху.

Окрім перелічених способів розвитку творчої самореалізації, застосовуються наступні методи:

- креативні методи (метод «якщо б...», метод вигадування та образної картини);

- когнітивні методи (метод символічного бачення, метод застосування, метод конструювання понять, метод фактів, метод евристичного дослідження та метод гіпотез та ін);

- орг-діяльні методи (метод нормотворчості, методи покладання, метод взаємонавчання та метод рецензій).

Також з метою розвитку творчих можливостей особистості проводять тренінги із застосуванням творчих ігор. Адже тренінг розвитку творчих здібностей та креативності в переважній більшості проводять саме в ігровій формі. Насамперед це обумовлено особливостями творчого мислення особистості. Для активізації цього процесу необхідно сформулювати перед

людиною нестандартну задачу та змусити її відволіктися від звичного та буденного мислення. Проте творчі ігри в тренінгу можуть виконувати й інші функції:

- ✓ зняття напруги;
- ✓ зниження тривожності;
- ✓ супроводження позитивними емоціями;
- ✓ підвищення тону учасників;
- ✓ виконання ролі енергетичного живлення;
- ✓ формування навичок роботи в команді;
- ✓ вміння відстоювання власної позиції.

В переважній більшості тренінг розвитку творчих здібностей та креативності спрямований на утворення навичок образного та асоціативного мислення, уяви і уміння бачити та вирішувати проблеми. Творча гра як форма проведення тренінгового заняття дає можливість зробити процес навчання ефективним, цікавим та пробудити приховані творчі можливості.

Застосування подібних форм у поєднанні сприяє більш ефективному розвитку творчої самореалізації особистості.

Висновки до розділу III

Психологічне обстеження проводилося з дотриманням усіх вимог професійної психодіагностики.

За результатами методики «Диференційно-діагностичного опитувальника» Є. О. Клімова було виявлено, що найбільшу перевагу серед досліджуваних мають професійні системи, які пов'язані із спілкуванням з іншими людьми (38%), взаємодію зі знаками (28%) та природою (16%), в той час, як рівень прояву творчої самореалізації на невисокому рівні (11%), а така професійна система, як діяльність із технікою, майже не користується попитом (7%).

Згідно з розподілом рівнів креативності за експрес-методикою Д. Джонсона було визначено, що серед опитаних респондентів взагалі не

спостерігаються максимально низькі та максимально високі показники креативності. Найбільш властивими рівнями розвитку творчих здібностей для опитаних є середні (45%), високі (24%) та низькі (23%).

При інтерпретації результатів за методикою «Діагностика особистісних творчих здібностей» Є.Є. Тунік було встановлено середнє значення за загальним показником креативності, який дорівнює 53,8 балам, що є свідченням того, що для забезпечення свого теперішнього та майбутнього досліджувані обирають найбільш «заземлений» та реалістичний шлях вибору подальшого життя та самореалізації.

Даючи характеристику особистісних особливостей за методикою 16-факторного опитувальника Р. Кеттела, ми не піддавали аналізу середні значення, що знаходяться на перетині полярних характеристик особистості, наближених до 5 стевів, адже це є свідченням низького прояву тієї чи іншої риси у досліджуваних. Можна стверджувати, що для більшості респондентів характерними є товарицькість, емоційність, сміливість, чуттєвість, нормативність в поведінці та розважливність.

Проведення кореляційного аналізу результатів методики діагностики рівня креативності Є.Є. Тунік та методики Р. Кеттела виявило певні статистичні зв'язки між ними: фактор I (-0,489612) – чуттєвість-твердість, фактор A (-0,3417) – відкритість-замкнутість та фактор N (-0,336166) – витонченість-простота. Також були виявлені кореляційні зв'язки між особистісними особливостями та високим рівнем креативності за експрес-методикою Д. Джонсона – фактор O (коефіцієнт кореляційного зв'язку +0,5285), фактор Q3 (коефіцієнт кореляційного зв'язку +0,3602) та фактором G (коефіцієнт кореляційного зв'язку +0,4138), тоді як низький показник креативності корелює з фактором N (коефіцієнт кореляційного зв'язку -0,3293).

Результати проведеного кореляційного аналізу за опитувальником Є.О. Клімова та методикою Р. Кеттела продемонстрували показник кореляції 0,52, що свідчить про відсутність статистично значущих залежностей між цими методиками.

Для врахування особистісних чинників вибору способу творчої самореалізації у психолого-педагогічній практиці основними рекомендаціями є: профорієнтаційна робота; аналіз та врахування показників навчальної самоефективності; оптимізація мотиваційної складової; врахування і проведення конфліктологічної підготовки; оптимізація професійного росту фахівця; здійснення психологічного супроводу професійної діяльності; здійснення корекційно-розвивальних заходів. З метою розвитку творчої самореалізації особистості можна використовувати різноманітні форми роботи, такі як консультування, тренінгові заняття, індивідуальні бесіди та інші методи.

ВИСНОВКИ

На підставі проведеного дослідження можемо зробити наступні висновки. Творча особистість виявляється в активній багатогранній діяльності людини, що полягає у засвоєнні і накопиченні знань, умінь, явищ, фактів у відповідній галузі матеріального і духовного виробництва, і що є базою для інтелектуального пошуку, і наявності у неї культури мислення, постійного розширення бази знань для експериментування.

Творча діяльність – це духовно-матеріальна практика, спрямована на створення оригінальних, не відомих до цього культурних цінностей, знаходження нових закономірностей та навіть методик перетворення світового простору. Творчість визначається як діяльність людини, яка створює матеріальні та духовні цінності, що привносять нововведення та мають суспільну значущість, тобто в результаті творчості створюється щось нове, яке до цього ще не існувало і не було предметом обговорення. Філософи розглядають творчу діяльність як необхідну умову розвитку матерії, утворення її нових форм, разом із виникненням яких змінюються й самі форми творчості.

Всі люди прагнуть реалізувати свої здібності в усіх сферах суспільного життя, і коли це вдається, людина отримує моральне задоволення. І тому творча діяльність є благодатним підґрунтям для розвитку талантів широких верств населення навіть у тяжкі часи війни. Особливо в народі цінується мистецька творча діяльність: живопис, спів, участь у театральних виставах, читання віршів, хореографія. Фактично творча діяльність людини може відобразитися у будь-якій галузі її життєвих інтересів: виробничо-технічній, науковій, політичній, художній.

Здатність до творчості складається в онтогенезі поступово, проходячи ряд природних стадій розвитку, що залежать одна від одної. В цілому, виділяються три стадії розвитку творчого мислення у дитячому віці: наочно-дійова, причинна та евристична. Крім того, процес творчого становлення (креативності) включає кілька етапів, зокрема: 1 етап – пробудження,

накопичення сенсорного, емоційного, інтелектуального досвіду, як основи творчості; 2 етап – наслідування, імітація, освоєння стандартів креативної поведінки, технологій, засобів, методів творчої діяльності; 3 етап – імплікації (зв'язку), перенесення, застосування освоєних прийомів у нових особистісно-значущих умовах, експериментування, пошук нових зв'язків і відносин, джерело становлення Я-концепції у плані своїх можливостей, імпульс розвитку позиції творця; 4 етап – трансформація, перетворення досвіду відповідно до індивідуальних особливостей, можливостей, потреб; 5 етап – гармонізація психологічної структури креативності, індивідуалізація творчої діяльності, становлення творчої індивідуальності.

У будь-якому змістовному вигляді творчої діяльності є два рівні: репродуктивний (спрямований на одержання відомими засобами наперед визначеного результату і полягає у стереотипному тиражуванні одного й того самого) і продуктивний (створення нових цінностей, досягнення, одержання відомого результату новими, більш ефективними способами і засобами). Ці два типи діяльності не можна протиставляти, відривати один від одного. Продуктивна діяльність неможлива без своєї основи – репродуктивної.

Умови чи фактори, що впливають на розвиток творчої діяльності, бувають двох видів: ситуативні та особистісні. Це стійкі властивості, риси особистості чи характеру людини, які можуть впливати на стани, спричинені тією чи іншою ситуацією. До ситуативних факторів, що негативно впливають на творчі можливості людини, відносять: обмеження у часі; стан стресу; стан підвищеної тривожності; бажання швидко знайти рішення; занадто сильна чи занадто слабка мотивація; невпевненість у своїх силах, спричинена попередніми невдачами; страх. До особистісних факторів, які негативно впливають на процес творчості, відносять: конформізм (звичка погоджуватись з усім); невпевненість у собі (часто супроводжує загальну низьку самооцінку), а також надто сильну впевненість (самовпевненість); емоційну пригніченість; високу тривожність як особистісну рису, сильні механізми особистісного захисту.

Значну роль у розкритті творчих здібностей людини і перетворення їх на творчу діяльність відіграють мотиви і воля. Тому освітня діяльність вищої школи завжди має предметно формувати і збагачувати мотиви творчої діяльності майбутнього спеціаліста, або у разі перепрофілювання. Виховний вплив викладача, колективу, суспільних організацій у свою чергу стимулює ідейно-моральне усвідомлення мотиву, що виник, духовні і фізичні можливості для досягнення цілей і певних результатів діяльності.

Основні завдання емпіричної частини дослідження полягали у вивченні особистісних чинників, що впливають на вибір творчої самореалізації, виявленні зв'язку між особистісними особливостями людини та способом творчої реалізації, розробці рекомендацій щодо врахування особистісних чинників вибору способу творчої самореалізації у психолого-педагогічній практиці. Вибір методичного апарату був детермінований літературним даними про його валідність, надійність та диференційованість для визначення необхідних показників. Для вирішення цих завдань були використані наступні методи дослідження: теоретичний аналіз наукової літератури з проблеми дослідження, спостереження, індивідуальна бесіда, психодіагностичні методи, методи статистичної обробки даних.

За результатами методики «Диференційно-діагностичного опитувальника» Є. О. Клімова було виявлено, що найбільшу перевагу серед досліджуваних мають професійні системи, які пов'язані із спілкуванням з іншими людьми (38%), взаємодію зі знаками (28%) та природою (16%), в той час, як рівень прояву творчої самореалізації на невисокому рівні (11%), а професійна діяльність із технікою, майже не користується попитом (7%).

Згідно з розподілом рівнів креативності за експрес-методикою Д. Джонсона було визначено, що серед опитаних респондентів взагалі не спостерігаються максимально низьких та максимально високих показників креативності. Найбільш характерним рівнем розвитку творчих здібностей для опитаних є середній рівень (маже половина опитаних).

При інтерпретації результатів за методикою «Діагностика особистісних творчих здібностей» Є.Є. Тунік було встановлено середнє значення за

загальним показником креативності, який дорівнює 53,8 балам, що свідчить про реалістичний шлях вибору подальшого життя та самореалізації. Характеризуючи результати за методикою 16-факторного опитувальника Р. Кеттела, можна стверджувати, що для більшості респондентів характерними є товарицькість, емоційність, сміливість, чуттєвість, нормативність в поведінці та розважливність.

Проведення кореляційного аналізу результатів методики діагностики рівня креативності Є.Є. Тунік та методики Р. Кеттела виявило певні статистичні зв'язки між ними: фактором І (-0,489612) – чуттєвість-твердість, фактором А (-0,3417) – відкритість-замкнутість та фактором N (-0,336166) – витонченість-простота. Також були виявлені кореляційні зв'язки між особистісними особливостями та високим рівнем креативності за експрес-методикою Д. Джонсона - фактор О (коефіцієнт кореляційного зв'язку +0,5285), фактор Q3 (коефіцієнт кореляційного зв'язку +0,3602) та фактором G (коефіцієнт кореляційного зв'язку +0,4138), тоді як низький показник креативності корелює з фактором N (коефіцієнт кореляційного зв'язку -0,3293).

Результати проведеного кореляційного аналізу за опитувальником Є.О. Клімова та методикою Р. Кеттела продемонстрували показник кореляції 0,52, що свідчить про відсутність статистично значущих залежностей між цими методиками.

Враховуючи особистісні чинники вибору способу творчої самореалізації у психолого-педагогічній практиці, основними рекомендаціями є: профорієнтаційна робота; аналіз та врахування показників навчальної самоефективності; оптимізація мотиваційної складової; врахування і проведення конфліктологічної підготовки; оптимізація професійного росту фахівця; здійснення психологічного супроводу професійної діяльності; здійснення корекційно-розвивальних заходів. З метою розвитку творчої самореалізації особистості можна використовувати різноманітні форми роботи, такі як консультування, тренінгові заняття, індивідуальні бесіди та інші методи.

СПИСОК ВИКОРИСТАНИХ ДЖЕРЕЛ

1. Батаршев А. В. Диагностика пограничных психических расстройств личности и поведения [Текст] / А. В. Батаршев. М.: Изд-во Института Психотерапии, 2004. 320 с.
2. Баррон Ф. Личность как функция проектирования человеком самого себя/ Баррон Ф. // Вопросы психологии. 1990. №2.
3. Басин Е. А. Творчество и эмпатия / Басин Е.А. // Вопросы философии. 1987. №2.
4. Бгажноков Б. Х. Коммуникативное поведение и культура: (К определению предмета этнографии общения) // Советская этнография. 1978. № 5.
5. Берсенева Н. В. Динаміка розвитку творчого мислення в онтогенезі / Н. В. Берсенева. Культурно-історична психологія, 2010. № 3.
6. Богданова Г. В. Аспекты профессионального самоопределения личности / Г. В. Богданова. Текст: непосредственный // Молодой ученый. 2013. № 10 (57).
7. Братченко С. Л., Миронова М.Р. Личностный рост и его критерии // Психологические проблемы самореализации личности / Под ред. А.А. Крылова, Л.А. Коростылевой. СПб, 1997. 160 с.
8. Буров К. С. Содержание взаимодействия субъектов профориентационной деятельности. / К.С. Буров // Вестник ЮУрГУ. Сер. «Образование. Педагогические науки». 2014. Т. 6. № 4.
9. Варнавських К. Проблеми професійного самовизначення молоді на сучасному етапі ринкових перетворень // Педагогіка і психологія. 2002. №4.
10. Вахромов Е. Е. Самоактуализация и жизненный путь человека // Современные проблемы смысла жизни и акме: Материалы VI-VII симпозиумов ПИРАО / Под ред. А.А. Бодалева, В.Э. Чудновского, Н.Л. Карповой, Г.А. Вайзер. Самара: Издательство "НТЦ", 2002.
11. Водопьянова Н. Е. Активная жизненная позиция личности и профессиональная адаптация в условиях социально-экономического

- кризиса / Н.Е. Водопьянова // Психологические проблемы самореализации личности. М., 1998. 180 с.
12. Галажинский Э. В. Проблема уровней самореализации человека: ценностно-смысловой контекст / Э. В. Галажинский // Ценностные основания психологической науки и психология ценностей. М.: Изд-во «Институт психологии РАН», 2008.
13. Гончарова Л. А. Дослідження психологічних чинників творчої активності людей похилого віку. «Молодий вчений». № 2 (17) лютий, 2015.
14. Грановська Р. М. Творчість та подолання стереотипів. / Р. М. Грановська, Ю. С. Крижанська. СПб., 1994. 126 с.
15. Давидов В.В. Теорія розвиваючого навчання/В.В. Давидов. М., 1996. 215 с.
16. Діагностика особистісної креативності (Є.Є. Тунік) [Електронний ресурс] / <https://lib.chmnu.edu.ua/pdf/posibnuku/160/25.pdf>.
17. Дьяченко О. М., Веракса Н. Е. Чого на світі не буває? / О. М. Дьяченко, Н. Е. Веракса. М., 1994. 96 с.
18. Заїка Є. В. Вчіться мислити граючи / Є. В. Заїка. Наука і життя, 1991. № 4.
19. Калошин І. П., Структура і механізми творчої діяльності. / І. П. Калошин. Москва: Юніті, 1983. 145 с.
20. Клименко В.В. Етапи розвитку творчості//Психологічна газета. 2007. № 2.
21. Клименко В. В. Психологія творчості / В. В. Клименко. Київ: Центр навчальної літератури, 2006. 479 с.
22. Князева Е. Н. Основание синергетики. Человек, конструирующий себя и свое будущее / Е.Н.Князева, С.П.Курдюмов. М.: КомКнига, 2007. 232 с.
23. Кокун О. М. Психологія професійного становлення сучасного фахівця: Монографія. Київ: ДП "Інформ.-аналіт. агенство", 2012. 200 с.
24. Кремень В.Г. Освіта і суспільство в парадигмі синергетичного мислення. [Електронний ресурс] Режим доступу: <http://www.psy-genetno.org.ua/node/>
25. Кудрявцев В. Т. Уява, творчість і особистісний ріст дитини [Текст] / В. Т. Кудрявцев. Москва: Чисті ставки, 2010. 145 с.
26. Кульчицька О. І. Методика діагностики інтелектуальної обдарованості // Обдарована дитини. 2007. № 1.

27. Леонтьев Д. А. Развитие идеи самоактуализации в работах А. Маслоу. / Леонтьев Д. А. // Вопросы психологии. 1987. №3.
28. Лісниченко А. П. Підготовка майбутнього вчителя до творчої самореалізації у професійній діяльності: автореф. дис. ... канд. пед. наук: 13.00.04 “Теорія та методика професійної освіти” / Алла Павлівна Лісниченко; ВДПУ ім. М. Коцюбинського. Вінниця, 2011. 22 с.
29. Марков С. Л. Внутрличностные структурные детерминанты профессионального самотворчества студентов: Автореф. дис. на здоб. ступ. канд. психол. наук.: спец. 19.00.05 «Соціальна психологія» / Марков С. Л. К., 1990. 16 с.
30. Методика многофакторного исследования личности Кэттелла. Источник: Материал Psylab.info – энциклопедии психодиагностики. [Электронный ресурс]. Режим доступа: http://psylab.info/Методика_многофакторного_исследования_личности_Кэттелла
31. Многофакторная личностная методика Р. Кеттелла [Текст]: учебно-методическое пособие / А. Н. Капустина. СПб.: Речь, 2007. 100 с. (Серия: «Практикум по психодиагностике»)
32. Моляко В. О. Творчий потенціал людини як психологічна проблема // Обдарована дитина. 2005. №6.
33. Никитин Е. П., Харламенкова Н. Е. Феномен человеческого самоутверждения / Е. П. Никитин, Н. Е. Харламенкова // СПб.: Алтея, 2000. 230 с.
34. Опитувальник Є. О. Клімова «Диференційно-діагностичний опитувальник (ДДО)» [Електронний ресурс] / <https://studfile.net>. Режим доступу до ресурсу: <https://studfile.net/preview/5456924/>.
35. Опитувальник креативності Д. Джонсона [Електронний ресурс] / Stotestov.ru. Режим доступу: <https://cpd-program.ru/methods/okj.htm>
36. Пелех Ю. В. Теоретико-методичні засади ціннісно-сислової готовності майбутнього педагога до професійної діяльності: автореф. дис. ... док. пед. наук: 13.00.04 “Теорія та методика професійної освіти” / Юрій Володимирович Пелех. Київ, 2010. 30 с.

- 37.Петренко С. С. Уява в юнацькому віці [Електронний ресурс] / С. С. Петренко. Музыка і психологія, 04.12.2014 р. Режим доступу до ресурсу: <http://darmuz.ucoz.ru/publ/1-1-0-15>
- 38.Пономарев А. Психология творческого мышления. – М.: Произведение, 1987. 352 с.
- 39.Пономарьов Я. А. Психологія творчості / Я. А. Пономарьов. Москва, 1976. 303 с.
- 40.Роменець В. А. Психологія творчості / В. А. Роменець. Київ: Либідь, 2001. 288 с.
- 41.Рубінштейн С. Л., Основи загальної психології / С. Л. Рубінштейн. СПб.: Пітер, 2008. 376 с.
- 42.Соломін В. П., Шатровий О. В. та ін. Психологічна безпека / В. П. Соломін, О. В. Шатровий. Москва: Дрофа, 2008. 288 с.
- 43.Тест Кеттела [Електронний ресурс] /Тест Кеттела | ПсиЛаб (psylab.com.ua)
- 44.Фетіскін Н.П. Соціально-психологічна діагностика розвитку особистості і малих груп/Н.П. Фетіскін, В.В. Козлов, Г.М. Мануйлов. Москва, 2002. 256.
- 45.Шишлянникова Л. М. Применение корреляционного анализа в психологии / Психологическая наука и образование. Москва, 2009. Том. 14, № 1.
- 46.Якимчук М. Ю. Вісник Чернівецького факультету Національного університету «Одеська юридична академія», Випуск 1, 2020 DOI <https://doi.org/10.32837/chern.v0i1.38>
- 47.Яковицька Л. С. Ціннісні орієнтації як складові процесу самореалізації особистості у науково-технічній сфері / Л. С. Яковицька // Вісник Харківського національного університету імені В.Н. Каразіна. № 902. Серія: «Психологія». Випуск 43. Харків, 2010.
- 48.Янковчук М. М. Розвиток обдарованості: практичний досвід / М. М. Янковчук // Обдарована дитина. 2007. № 9.
- 49.A Comprehensive Dictionary of psychological and psychoanalytical terms. New York; London; Toronto, 1958.
- 50.Tardif T. What we know about creativity? / T. Tardif, R. Sternberg (eds.) // The nature or creativity. – Cambridge, 1988.

ДОДАТКИ

Додаток А

«Диференційно-діагностичний опитувальник» (ДДО) Є.О. Клімова

Мета: Діагностика схильностей та професійних інтересів (для відбору згідно з класифікацією типів професій).

Зміст методики: у кожній із 20 пар запропонованих видів діяльності виберіть тільки один вид і у відповідній клітинці листка відповідей поставте знак «+». Час обстеження необмежений. Над запитаннями не потрібно довго задумуватися і тому зазвичай на виконання завдання потрібно 20-30 хв

Інструкція: «Припустимо, що після відповідного навчання Ви зможете виконувати будь-яку роботу. Та якби Вам довелось вибирати із двох можливостей, якій би роботі Ви віддали перевагу?»

Текст опитувальника

1а	Доглядати за тваринами	або	1б	Обслуговувати машини, прибори, (слідкувати, регулювати)
2а	Допомагати хворим людям	або	2б	Складати таблиці, схеми, програми для обчислювальних машин
3а	Слідкувати за якістю книжкових ілюстрацій, плакатів, художніх листівок, аудіо-відеокaset	або	3б	Слідкувати за станом, розвитком рослин
4а	Обробляти матеріали (дерево, тканину, залізо, пластмасу тощо)	або	4б	Доводити товари до споживача, рекламувати, продавати
5а	Обговорювати науково-популярні книги, статті	або	5б	Обговорювати художні книги (або п'єси, концерти)
6а	Вирощувати молодняк (тварин певної породи)	або	6б	Переконувати однолітків, знайомих у виконанні будь-яких дій (трудових, навчальних, спортивних)
7а	Копіювати малюнки, зображення (або налагоджувати музичні інструменти)	або	7б	Керувати будь-яким вантажним чи транспортним засобом, трактором, тепловозом тощо
8а	Повідомляти, роз'яснювати людям потрібну їм інформацію (в бюро довідок, на екскурсії тощо)	або	8б	Оформляти виставки, вітрини (або приймати участь в підготовці п'єс, концертів)

9a	Ремонтувати речі, вироби (одяг, техніку), житло	або	9б	Шукати і виправляти помилки в текстах, таблицях, малюнках
10a	Лікувати тварин	або	10б	Виконувати обчислення і підрахунки
11a	Виводити нові сорти рослин	або	11б	Конструювати, проектувати нові види промислових виробів (машини, одяг, будинки, продукти харчування тощо)
12a	Вирішувати конфліктні ситуації між людьми, переконувати, роз'яснювати, наказувати, Заохочувати	або	12б	Розбиратися в кресленні, схемах, таблицях (перевіряти, уточнювати, приводити в порядок)
13a	Спостерігати, вивчати роботу гуртків художньої самодіяльності	або	13б	Спостерігати, вивчати життя мікробів
14a	Обслуговувати, налагоджувати медичні прибори, апарати	або	14б	Надати людям медичну допомогу при пораненнях, вивихах, опіках тощо
15a	Художньо описувати, зображувати події (що спостерігаються і уявляються)	або	15б	Складати точні описи-звіти про явища, події, що спостерігаються, об'єкти, що вимірюються, тощо
16a	Робити лабораторні аналізи в лікарні	або	16б	Приймати, оглядати хворих, розмовляти з ними, призначати лікування
17a	Фарбувати або розписувати стіни приміщень, поверхню виробів	або	17б	Здійснювати монтаж або збір машин, приборів
18a	Організовувати культпоходи ровесників в театри, музеї, екскурсії, туристичні походи тощо	або	18б	Грати на сцені, приймати участь у концертах
19a	Виготовляти за ескізами деталі, вироби (машини, одяг), будувати будинки	або	19б	Займатися кресленнями, копіювати ескізи, карти

20а	Вести боротьбу з хворобами рослин, із шкідниками лісу, саду	або	20б	Працювати на клавішних машинах (друкарській машині, телетайпі, клавіатурі комп'ютера)
-----	---	-----	-----	---

1. 1а, 3б, 6а, 10а, 11а, 13б, 16а, 20а
2. 1б, 4а, 7б, 9а, 11б, 14а, 17б, 19а
3. 2а, 4б, 6б, 8а, 12а, 14б, 16б, 18а
4. 2б, 5а, 9б, 10б, 12б, 15а, 19б, 20б
5. 3а, 5б, 7а, 8б, 13а, 15б, 17а, 18б

Інтерпретація отриманих даних

Лист відповідей складений так, щоб можна було підрахувати кількість знаків «+» в кожному із 5-ти стовпчиків, які відповідають певному типу професій. Підрахуйте, який тип професії одержав максимальну кількість знаків «+».

Назви типів професій за стовпчиками:

1. «Людина - природа» - професії, пов'язані з рослинництвом, тваринництвом, лісовим господарством (тобто, об'єктом праці є живі організми та нежива природа): агроном, тваринник, зоотехнік, ветеринар, садівник, лісник, геолог, нафтовик, гірник, фізик, хімік - неорганік, географ тощо.

2. «Людина - техніка» - технічні професії (об'єктом праці служать технічні системи, машини, устаткування, матеріали, енергія): токар, слюсар, шофер, конструктор, інженер, тракторист, радіотехнік, сантехнік тощо.

3. «Людина - людина» - професії, пов'язані з обслуговуванням людей, із спілкуванням (предметом праці є люди, групи, колективи): офіціант, продавець, вчитель, вихователь, юрист, лікар, психолог, соціолог; керівник класу, групи, гуртка, підприємства, дипломат, міліціонер, провідник тощо.

4. «Людина - знакова система» - професії, пов'язані з обліком, базами даних, цифровими та буквеними знаками, в тому числі і музичні спеціальності (об'єктом праці є умовні знаки, шифри, коди, таблиці): коректори, програмісти, секретарі, статисти, оператори ЕОМ, бібліотекарі, комірники, економісти тощо.

5. «Людина - художній образ» - творчі спеціальності (об'єктом праці є художні образи, їх елементи і особливості): фотограф, художник, поет, письменник, артист, музикант, ювелір, композитор, дизайнер, модельєр тощо.

Опитувальник креативності Джонсона

За Джонсоном (1973), творчі здібності проявляються як несподівана продуктивна дія, зроблена виконавцем спонтанно за певних обставин соціальної взаємодії. При цьому виконавець опирається на власні знання й можливості.

Опитувальник креативності фокусує нашу увагу на тих елементах, які пов'язані із творчим самовираженням. Опитувальник креативності - це об'єктивний, що складається з восьми пунктів, контрольний список характеристик творчого мислення й поведінки, розроблений спеціально для ідентифікації проявів творчих здібностей, доступних зовнішньому спостереженню.

Заповнення опитувальника вимагає 10–20 хвилин. Для оцінки творчих здібностей за цим опитувальником експерт спостерігає за соціальними взаємодіями особи, яка нас цікавить, у тому або іншому навколишньому середовищі.

Опитувальник дозволяє також здійснити самооцінку креативності особистості. Кожне твердження опитувальника оцінюється за шкалою, що містить п'ять градацій (див. «Можливі оцінні бали»).

Загальна оцінка творчих здібностей є сумою балів за вісьмома пунктами (мінімальна оцінка - 8, максимальна оцінка - 40 балів).

У таблиці представлена відповідність суми балів рівням творчих здібностей.

Таблиця

Рівень творчих здібностей	Сума балів
Дуже високий	40–34
Високий	33–27
Нормальний, середній	26–20
Низький	19–15
Дуже низький	14–8

Можливі оцінні бали:

- 1 - ніколи;
- 2 - рідко;
- 3 - іноді;
- 4 - часто;
- 5 - постійно.

В бланку відповідей номерами від 1 до 8 відзначені характеристики творчого прояву (креативності). Їхній перелік див. у тексті опитувальника.

Текст опитувальника

Контрольний список характеристик творчих здібностей.

Творча особистість здатна:

1. Відчувати тонкі, невизначені, складні особливості навколишнього світу (чутливість до проблеми, перевагу складностей).
2. Висувати й виражати велику кількість різних ідей у даних умовах (швидкість).
3. Пропонувати різні види, типи, категорії ідей (гнучкість).
4. Пропонувати додаткові деталі, ідеї, версії або рішення (спритність, винахідливість).
5. Проявляти уяву, почуття гумору й розвивати гіпотетичні можливості (уява, здатності до структурування).
6. Демонструвати поведінку, яка є несподіваною, оригінальною, але корисною для вирішення проблеми (оригінальність, винахідливість і продуктивність).
7. Утримуватися від прийняття першої, яка спала на думку, типової, загальноприйнятої позиції, висувати різні ідеї й вибирати кращу (незалежність, нестандартність).
8. Проявляти впевненість у своєму рішенні, незважаючи на труднощі, що виникли, брати на себе відповідальність за нестандартну позицію, думку, що сприяє вирішенню проблеми (впевнений стиль поведінки з опорою на себе, самодостатня поведінка).

Інструкція

Будь ласка, оцініть, використовуючи п'ятибальну систему, наскільки проявляються вищеописані характеристики.

16-ти факторний особистісний опитувальник Р. Кеттела

Діагностика психічних станів і властивостей особистості.

Даний тест універсальний, практичний, дає багатогранну інформацію про індивідуальність. Він містить 105 запитань. Час дослідження коливається від 20 до 50 хвилин. Методика може застосовуватися як у групі, так і індивідуально, як у блоці з іншими методиками, так і самотійно. Вік досліджуваного з 14 років.

Інструкція. Перед вами ряд запитань, які допоможуть визначити деякі властивості вашої особистості. Тут не може бути "правильних" чи "неправильних" відповідей. Люди різні, і кожен може висловити свою думку. Намагайтеся відповідати щиро і точно.

Відповідаючи на кожне запитання, ви повинні вибрати одну з трьох запропонованих відповідей - ту, яка найбільшою мірою відповідає вашим поглядам, вашій думці про себе. Відповідати необхідно таким чином: у відповідній клітинці у бланку відповідей поставте "+" (ліва клітинка відповідає відповіді "а", середня - "в", а клітинка справа - відповіді "с").

Відповідаючи на запитання, пам'ятайте такі чотири правила:

1) не потрібно багато часу витратити на обдумування відповідей. Давайте ту відповідь, яка першою спаде вам на думку;

2) намагайтеся не дуже часто давати проміжні, невизначені відповіді типу "не знаю", "дещо середнє" і т.п.;

3) обов'язково відповідайте на всі запитання по черзі, нічого не пропускаючи;

4) відповідайте чесно і щиро.

Тестовий матеріал

- | | |
|---|--|
| 1. Я думаю, що моя пам'ять тепер краща, ніж була раніше,
а) так;
в) важко відповісти;
с) ні. | 6. У компанії я дозволяю іншим жартувати і розповідати будь-які історії,
а) так;
в) іноді;
с) ні. |
| 2. Я б цілком міг жити один, далеко від людей,
а) так;
в) іноді;
с) ні. | 7. Мені важливо, щоб у всьому, що мене оточує, не було безладу,
а) вірно;
в) важко сказати;
с) невірно. |
| 3. Якби я сказав, що небо знаходиться "знизу" і що зимою "спекотно", я мусів би назвати злочинця:
а) бандитом;
в) святим;
с) хмарою. | 8. Більшість людей, з якими я буваю в компаніях, без сумніву, раді мене бачити.
а) так;
в) іноді;
с) ні. |
| 4. Коли я лягаю спати, я:
а) засинаю швидко;
в) засинаю не дуже швидко;
с) засинаю з труднощами. | 9. Я б скоріш за все займався:
а) фехтуванням і танцями;
в) важко сказати;
с) боротьбою і баскетболом. |
| 5. Якщо б я вів автомобіль по дорозі, де багато інших машин, я волів би:
а) пропустити вперед більшість машин;
в) не знаю;
с) обігнати всі машини, які йдуть попереду. | 10. Мене тішить, що те, що люди роблять, зовсім не схоже на те, що вони потім розповідають про це.
а) так;
в) іноді;
с) ні. |

11. Читаючи про яку-небудь подію, я цікавлюся всіма подробицями,
 а) завжди;
 в) іноді;
 с) рідко.
12. Коли друзі кепкують з мене, я зазвичай сміюся разом з усіма і зовсім не ображаюся.
 а) вірно;
 в) не знаю;
 с) невірно.
13. Якщо мені хто-небудь нагрубіє, я можу швидко забути про це.
 а) вірно;
 в) не знаю;
 с) невірно.
14. Мені більше подобається вигадувати нові способи виконання якої-небудь роботи, ніж дотримуватися випробуваних прийомів.
 а) вірно;
 в) не знаю;
 с) невірно.
15. Коли я планую що-небудь, то переважно роблю це самостійно, без чиеїсь допомоги.
 а) вірно;
 в) іноді;
 с) ні.
16. Я думаю, що менш чутливий і легкозбудливий, ніж більшість людей,
 а) вірно;
 в) важко відповісти;
 с) невірно.
17. Мене дратують люди, які не можуть швидко прийняти рішення,
 а) вірно;
 в) не знаю;
 с) невірно.
18. Іноді, хоча і короткочасно, у мене виникало почуття роздратованості стосовно моїх батьків.
 а) так;
 в) не знаю;
 с) ні.
19. Я скоріше розкрив би свої таємні думки:
 а) моїм хорошим друзям;
 в) не знаю;
 с) своєму щоденнику.
20. Я думаю, що слово, протилежне за змістом слову "неточний", - це:
 а) недбалий;
 в) старанний;
 с) приблизний.
21. У мене завжди вистачає енергії, коли мені це необхідно,
 а) так;
 в) важко сказати;
 с) ні.
22. Мене більше дратують люди, які:
 а) своїми грубими жартами змушують людей червоніти;
 в) важко відповісти;
 с) створюють незручності для мене, запізнюючися на домовлену зустріч.
23. Мені дуже подобається запрошувати гостей і розважати їх.
 а) вірно;
 в) не знаю;
 с) невірно.
24. Я думаю, що:
 а) не все треба робити однаково ретельно;
 в) важко сказати;
 с) будь-яку роботу необхідно виконувати ретельно, якщо ви за неї взялися.
25. Мені завжди доводиться долати ніяковість (хвилювання),
 а) так;
 в) можливо;
 с) ні.
26. Мої друзі частіше:
 а) радяться зі мною;
 в) роблять те й інше порівну;
 с) дають мені поради.
27. Якщо приятель обманює мене в дрібницях, я скоріше волю зробити вигляд, що не помітив цього, ніж викрити його.
 а) так;
 в) іноді;
 с) ні.
28. Мені подобається товариш:
 а) інтереси якого мають діловий і практичний характер;
 в) не знаю;
 с) який відрізняється глибоко продуманими поглядами на життя.
29. Я не можу байдуже слухати, як інші люди висловлюють ідеї, протилежні тим, в які твердо вірили.
 а) вірно;
 в) важко відповісти;
 с) невірно.
30. Мене хвилюють мої колишні вчинки і помилки,
 а) так;
 в) не знаю;
 с) ні.
31. Якщо б я однаково добре вмів й те, і інше, то я б надавав перевагу:
 а) грі в шахи;
 в) важко сказати;
 с) грі в городки.
32. Мені подобаються комунікабельні, компанійські люди,
 а) так;
 в) не знаю;
 с) ні.
33. Я настільки обережний і практичний, що зі мною трапляється менше неприємних несподіванок, ніж з іншими людьми.
 а) так;
 в) важко сказати;
 с) ні.
34. Я можу забути про свої турботи і обов'язки, коли це необхідно,
 а) так;
 в) іноді;
 с) ні.
35. Мені буває важко визнати, що я неправий,
 а) так;
 в) іноді;
 с) ні.
36. На підприємстві мені було б цікавіше:
 а) працювати з машинами, механізмами і брати участь в основному виробництві;
 в) важко сказати;
 с) розмовляти з людьми, займатися суспільною працею.
37. Яке слово не пов'язане з двома іншими?
 а) кішка;

- в) близько;
с) сонце.
38. Те, що деякою мірою відволікає мою увагу:
а) дратує мене;
в) трохи непокоїть;
с) не турбує мене зовсім.
39. Якщо б у мене було багато грошей, то я:
а) потурбувався б про те, щоб не викликати до себе заздрощів;
в) не знаю;
с) жив би, не відмовляючи собі ні в чому.
40. Найгірше покарання для мене:
а) важка робота;
в) не знаю;
с) бути закритим на самоті.
41. Люди повинні більше, ніж вони роблять це тепер, вимагати дотримання законів моралі.
а) так;
в) іноді;
с) ні.
42. Мені говорили, що в дитинстві я був:
а) спокійним і любив залишатися один;
в) не знаю;
с) жвавим і непосидючим.
43. Мені подобалася б практична щоденна робота з різним устаткуванням і машинами.
а) так;
в) не знаю;
с) ні.
44. Я думаю, що більшість свідків говорять правду, навіть якщо це нелегко для них.
а) так;
в) важко сказати;
с) ні.
45. Іноді я не наважуюся впроваджувати в життя свої ідеї, тому що вони здаються мені нездійсненними.
а) вірно;
в) важко відповісти;
с) невірно.
46. Я намагаюся сміятися над жартами не так голосно, як це робить більшість людей.
а) вірно;
в) не знаю;
с) невірно.
47. Я ніколи не почуваю себе таким нещасним, що хочеться плакати,
а) вірно;
в) не знаю;
с) невірно.
48. У музиці я насолоджуюся:
а) маршами у виконанні військових оркестрів;
в) не знаю;
с) скрипічним соло.
49. Я б скоріше волів провести два літні місяці:
а) у селі з одним або двома товаришами;
в) важко сказати;
с) очолити групу в туристичному таборі.
50. Зусилля, витрачені на складання планів:
а) ніколи не зайві;
в) важко сказати;
с) не варті цього.
51. Необмірковані вчинки і вислови моїх приятелів на мою адресу не ображають і не засмучують мене.
а) вірно;
в) не знаю;
с) невірно.
52. Коли мені все вдається, я вважаю ці справи легкими,
а) завжди;
в) іноді;
с) рідко.
53. Я волів би скоріше працювати:
а) в установі, де мені необхідно було б керувати людьми і весь час бути серед них;
в) важко відповісти;
с) архітектором, який у тихій кімнаті розробляє свій проект.
54. Будинок так відноситься до кімнати, як дерево:
а) до лісу;
в) до рослин;
с) до листя.
55. Те, що я роблю, у мене не виходить:
а) рідко;
в) іноді;
с) часто.
56. В більшості справ я:
а) надам перевагу ризику;
в) не знаю;
с) волію діяти напевно.
57. Імовірно, деякі люди вважають, що я занадто багато говорю,
а) скоріше це так;
в) не знаю;
с) думаю, що ні.
58. Мені більше подобається людина:
а) великого розуму, навіть якщо вона ненадійна і непостійна;
в) важко сказати;
с) із середніми здібностями, але яка вміє протистояти різним спокусам.
59. Я приймаю рішення:
а) швидше, ніж інші люди;
в) не знаю;
с) повільніше, ніж більшість людей.
60. На мене велике враження справляють:
а) майстерність та витонченість;
в) важко сказати;
с) сила і міць.
61. Я вважаю, що я людина, схильна до співробітництва,
а) так;
в) інколи;
с) ні.
62. Мені більше подобається розмовляти з людьми витонченими, вишуканими, ніж з відвертими і прямолінійними.
а) так;
в) не знаю;
с) ні.
63. Я волію:
а) вирішувати питання, які стосуються особисто мене, сам;
в) важко відповісти;
с) радитися з моїми друзями.
64. Якщо людина не відповідає відразу ж, після того як я що-небудь сказав їй, то я відчуваю, що, мабуть, сказав якусь дурницю.
а) вірно;
в) не знаю;
с) невірно.
65. У шкільні роки я здебільшого отримував знання:
а) на уроках;

- в) важко сказати;
с) читаючи книжки.
66. Я уникаю суспільної роботи і пов'язаної з цим відповідальності,
а) вірно;
в) іноді;
с) невірно.
67. Коли питання, яке необхідно вирішити, дуже важке і потребує від мене багато зусиль, я намагаюся:
а) зайнятися іншим питанням;
в) важко відповісти;
с) ще раз спробую вирішити це питання.
68. У мене виникають сильні емоції: тривога, гнів, приступи сміху і т.д. - здавалося б, без будь-якої причини.
а) так;
в) іноді;
с) ні.
69. Іноді я розмірковую гірше, ніж завжди,
а) вірно;
в) не знаю;
с) невірно.
70. Мені приємно зробити людині послугу, погодившись призначити зустріч з нею на час, зручний для неї, навіть якщо це не дуже зручно для мене.
а) так;
в) іноді;
с) ні.
71. Я думаю, що число, яке повинно продовжити ряд 1, 2, 3, 5, 6... - це:
а) 10;
в) 5;
с) 7.
72. Іноді у мене бувають нетривалі приступи нудоти і запаморочення голови без визначеної причини.
а) так;
в) не знаю;
с) ні.
73. Я волію скоріше відмовитися від свого замовлення, ніж завдати офіціанту або офіціантці зайве занепокоєння.
а) так;
в) іноді;
с) ні.
74. Я живу нинішнім днем більшою мірою, ніж інші люди,
а) вірно;
в) важко сказати;
с) невірно.
75. На вечірці мені подобається:
а) брати участь у цікавій розмові;
в) важко відповісти;
с) дивитися, як люди відпочивають, і просто відпочивати самому.
76. Я висловлюю свою думку незалежно від того, скільки людей можуть її почути.
а) так;
в) іноді;
с) ні.
77. Якщо б я міг перенестися в минуле, то найбільше хотів би зустрітися з:
а) Колумбом;
в) не знаю;
с) Пушкіним.
78. Я змушений стримувати себе від того, щоб не ладнати чужі справи,
а) так;
в) іноді;
с) ні.
79. Працюючи в магазині, я волів би:
а) оформлювати вітрини;
в) не знаю;
с) бути касиром.
80. Якщо люди погано про мене думають, я не намагаюся переконати їх і продовжую робити так, як вважаю за потрібне:
а) так;
в) важко сказати;
с) ні.
81. Якщо я бачу, що мій давній товариш сторониться мене, я зазвичай:
а) зразу ж думаю: "У нього поганий настрій";
в) не знаю;
с) непокоюся про те, який поганий вчинок я скоїв.
82. Всі нещастя трапляються через людей:
а) які намагаються у все внести зміни, хоча вже існують задовільні способи вирішення цих питань;
в) не знаю;
с) які відкидають нові, багатообіцяючі пропозиції.
83. Я отримую велике задоволення, розповідаючи місцеві новини,
а) так;
в) іноді;
с) ні.
84. Акуратні, вимогливі люди не вживаються зі мною,
а) вірно;
в) іноді;
с) невірно.
85. Мені здається, що я менш дратівливий, ніж більшість людей
а) вірно;
в) не знаю;
с) невірно.
86. Я легше можу не рахуватися з іншими людьми, ніж вони зі мною,
а) вірно;
в) іноді;
с) невірно.
87. Буває, що вранці я не хочу ні з ким розмовляти,
а) часто;
в) іноді;
с) ніколи.
88. Якщо стрілки годинника зустрічаються рівно через кожні 65 хв, відміряних на точних годинниках, то цей годинник:
а) відстає;
в) іде правильно;
с) спішить.
89. Мені буває нудно:
а) часто;
в) іноді;
с) рідко.
90. Люди кажуть, що мені подобається робити все своїм оригінальним способом.
а) вірно;
в) іноді;
с) невірно.
91. Я вважаю, що необхідно уникати зайвих хвилювань, тому що вони стомлюють.
а) так;

- в) іноді;
с) ні.
92. Вдома у вільний час я:
а) розмовляю і відпочиваю;
в) важко відповісти;
с) займаюся цікавими справами.
93. Я невпевнено і обережно ставлюся до зав'язування дружніх стосунків із новими людьми.
а) так;
в) іноді;
с) ні.
94. Я вважаю, що те, що люди говорять віршами, можна так само виразити прозою:
а) так;
в) іноді;
с) ні.
95. Я підозрюю, що люди, з якими я перебуваю в дружніх стосунках, можуть виявитися зовсім не друзями за моєю спиною.
а) так, у більшості випадків;
в) іноді;
с) ні, рідко.
96. Я думаю, що навіть найдраматичніші події уже через рік не залишать у моїй душі ніякого сліду.
а) так;
в) іноді;
с) ні.
97. Я думаю, що було б цікавіше стати:
а) натуралістом і працювати з рослинами;
в) не знаю;
с) страховим агентом.
98. Я схильний до безпричинного страху і відрази щодо деяких речей, наприклад певних тварин, місць і т.д.
а) так;
в) іноді;
- с) ні.
99. Я люблю міркувати про те, як можна було б покращити світ,
а) так;
в) важко сказати;
с) ні.
100. Я надаю перевагу іграм:
а) де потрібно грати в команді або мати партнера;
в) не знаю;
с) де кожний грає за себе.
101. Вночі мені сняться фантастичні або абсурдні сни.
а) так;
в) іноді;
с) ні.
102. Якщо я залишаюся в будинку один, то через деякий час відчуваю тривогу і страх.
а) так;
в) іноді;
с) ні.
103. Я можу своїм дружнім ставленням ввести людей в оману, хоча насправді вони мені не подобаються.
а) так;
в) іноді;
с) ні.
104. Яке слово не співвідноситься з двома іншими?
а) думати;
в) бачити;
с) слухати.
105. Якщо мати Марії є сестрою батька Олександра, то ким є Олександр по відношенню до батька Марії?
а) двоюрідним братом;
в) племінником;
с) дядьком.

Інтерпретація факторів

Фактор А - "замкнутість-товариськість". При низьких оцінках людина характеризується некомунікабельністю, замкнутістю, безучасністю, деякою ригідністю і суворістю в оцінці людей. Вона скептично налаштована, холодна стосовно оточуючих, любить бути на самоті, не має близьких друзів, з якими можна бути відвертою.

При високих оцінках людина відкрита і добросердна, товариська і добродушна. Їй властиві природність і невимушеність у поведінці, уважність, доброта, м'якосердність у стосунках. Вона охоче працює з людьми, активна в уладнанні конфліктів, довірлива, не боїться критики, переживає яскраві емоції, зразу відгукується на будь-які події.

У цілому фактор орієнтований на вимірювання комунікабельності людини в малих групах.

Фактор В - "інтелект". При низьких оцінках людині властиві конкретність і деяка ригідність мислення, може мати місце емоційна дезорганізація мислення.

При високих оцінках спостерігається абстрактність мислення, кмітливість і здатність швидко навчатися. Існує деякий зв'язок з рівнем вербальної культури та ерудиції.

Фактор С - "емоційна нестійкість - емоційна стійкість". При низьких оцінках виражені низька толерантність до фрустрації, підвладність почуттям,

мінливість інтересів, схильність до лабільності настрою, роздратованість, утомлюваність, невротичні симптоми, іпохондрія.

При високих оцінках людина стримана, працелюбна, емоційно зріла, реалістично налаштована. Краще здатна наслідувати вимоги групи, характеризується стійкістю інтересів. У неї відсутня нервова втома. У крайніх випадках може мати місце емоційна ригідність і нечутливість. За деякими дослідженнями, фактор пов'язаний з силою нервової системи, лабільністю.

Фактор Е - "підпорядкованість - домінантність". При низьких оцінках людина сором'язлива, схильна давати дорогу іншим. Часто виявляється залежною, бере провину на себе, тривожиться щодо своїх можливих помилок. Їй властиві тактовність, безмовність, шанобливість, покірність-до повної пасивності.

При високих оцінках людина владна, незалежна, самовпевнена, вперта - аж до агресивності. Вона незалежна в судженнях і поведінці, свій хід думок схильна вважати законом для себе і оточуючих. У конфліктах звинувачує інших, не визнає влади і тиску ззовні, визнає для себе авторитарний стиль керівництва, але й бореться за високий статус; конфліктна, примхлива.

Фактор F - "стриманість - експресивність". При низьких оцінках людина характеризується розсудливістю, обережністю, мовчазністю. Їй властиві схильність все ускладнювати, деяка занепокоєність, песимістичність у сприйнятті дійсності. Турбується про майбутнє, очікує невдач. Оточуючим вона здається нудною, в'ялою і занадто манірною (неприродною).

При високих оцінках людина життєрадісна, імпульсивна, безпечна, весела, говірка. Енергійна, соціальні контакти для неї емоційно значимі. Вона експансивна, щира у стосунках з людьми. Емоційність, динамічність спілкування сприяють тому, що вона часто стає лідером і ентузіастом групової діяльності, вірить в удачу.

У цілому оцінка за цим фактором відображає емоційну забарвленість і динамічність спілкування.

Фактор G - "підвласність почуттям - висока нормативність поведінки". При низьких оцінках людина схильна до мінливості, підвладна впливу випадку і обставин. Не прикладає зусиль для виконання групових вимог і норм. Вона характеризується безпринципністю, неорганізованістю, безвідповідальністю, гнучкими установками щодо соціальних норм. Свобода від впливу норм може призвести до антисоціальної поведінки.

При високих оцінках спостерігається осмислене додержання норм і правил поведінки, наполегливість у досягненні мети, точність, відповідальність, ділова спрямованість.

У цілому фактор визначає, наскільки різні норми і заборони регулюють поведінку і стосунки людини з оточенням.

Фактор H - "нерішучість - сміливість". При низьких оцінках людина сором'язлива, невпевнена у своїх силах, стримана, нерішуча, воліє перебувати в тіні. Вона віддає перевагу не великому товариству, а одній-двом людям, товаришам. Відрізняється підвищеною чутливістю до погроз.

При високих оцінках людині властива соціальна сміливість, активність, готовність мати справу з незнайомими обставинами і людьми. Вона схильна до ризику, тримається вільно, розторможено.

У цілому фактор визначає реактивність на загрозу в соціальних ситуаціях і визначає ступінь активності в соціальних контактах.

Фактор І - "жорстокість - чутливість". При низьких оцінках людині властива мужність, самовпевненість, розсудливість, реалістичність суджень, практичність, деяка жорстокість, суворість, черствість відносно оточуючих.

При високих оцінках спостерігається м'якість, залежність, спрямованість на заступництво, схильність до романтизму, артистичність натури, жіночність, художнє сприйняття світу. Можна говорити про розвинуту здатність до емпатії, співчуття, співпереживання і розуміння інших людей.

Фактор L - "довірливість - підозріливість". При низьких оцінках людина характеризується відвертістю, довірливістю, доброзичливістю щодо інших людей, терпимістю, поступливістю. Вона вільна від заздрощів, легко ладає з людьми і добре працює в колективі.

При високих оцінках людина ревнива, заздрісна, характеризується підозріливістю, їй властива велика зарозумілість. Її інтереси спрямовані на саму себе, вона зазвичай обережна у своїх вчинках, егоцентрична.

У цілому фактор свідчить про емоційне ставлення до людей.

Фактор М - "практичність - розвинута уява". При низьких оцінках людина практична, добросовісна. Орієнтується на зовнішню реальність і додержується загальноприйнятих норм. Їй властива деяка обмеженість і зайва уважність до дрібниць.

При високій оцінці можна говорити про розвинуту уяву, орієнтування на свій внутрішній світ, високий творчий потенціал.

Фактор N - "прямолінійність - дипломатичність". При низьких оцінках людині властива прямолінійність, наївність, природність, безпосередність поведінки.

При високих оцінках людина характеризується розважливістю, проникливістю, розумним і сентиментальним підходом до подій і оточуючих.

Фактор О - "впевненість у собі - тривожність". При низьких оцінках людина холоднокровна, спокійна, безтурботна, впевнена у собі.

При високих оцінках людині властива тривожність, депресивність, вразливість.

Фактор Q1 - "консерватизм - радикалізм". При низьких оцінках людина характеризується консервативністю, стійкістю до традиційних труднощів. Вона знає, у що повинна вірити, і, незважаючи на непереконливість деяких принципів, не шукає нових, із сумнівом ставиться до нових ідей, схильна до моралізаторства і повчань. Не погоджується із змінами і не цікавиться аналітичними й інтелектуальними міркуваннями.

При високих оцінках людина налаштована критично, характеризується наявністю інтелектуальних інтересів, аналітичністю мислення, намагається бути добре поінформованою. Більше схильна до експериментування, спокійно сприймає нові, неусталені, погляди і зміни, не довіряє авторитетам, на віру нічого не сприймає.

Фактор Q2 - "конформізм - нонконформізм". При низьких оцінках людина залежна від групи, слідує за суспільною думкою, воліє і працювати, і приймати рішення разом з іншими людьми, орієнтується на соціальне схвалення. При цьому у неї часто відсутня ініціатива щодо прийняття рішення.

При високій оцінці людина визнає власні рішення, незалежна, прямує вибраним нею шляхом, сама приймає рішення і сама діє. Однак, маючи власну думку, вона не намагається нав'язати її оточуючим.

Не можна казати, що вона не любить людей, вона просто не має потреби в їх підтримці і схваленні.

Фактор Q3 - "низький самоконтроль - високий самоконтроль". При низьких оцінках спостерігається недисциплінованість, внутрішня конфліктність уявлень про себе. Людина не занепокоєна виконанням соціальних потреб.

При високих оцінках - розвинутий самоконтроль, точність виконання соціальних вимог. Людина слідує своєму уявленню про себе, добре контролює свої емоції і поведінку, доводить будь-яку справу до кінця. Їй властиві цілеспрямованість й інтегрованість особистості.

На відміну від соціальної нормативності поведінки (фактор O), цей фактор вимірює рівень внутрішнього контролю поведінки.

Фактор Q4 - "розслаблення - напруженість". При низьких оцінках людині властиві розслабленість, в'ялість, спокій, низька мотивація, лінощі, надмірна задоволеність і незворушливість.

Висока оцінка свідчить про напруженість, фрустрованість, наявність збудження і неспокою. Стан фрустрації, в якому людина перебуває, є результатом підвищеної мотивації. Їй властиве активне незадоволення станом речей.

Фактор MD - "адекватність самооцінки". Чим вище оцінка за цим фактором, тим більшою мірою людині властиво завищувати свої можливості і переоцінювати себе.

Оцінювання і аналіз результатів

Відповіді заносяться у спеціальний опитувальний бланк, а потім обраховуються за допомогою спеціального ключа. Відповідність з ключем відповідей "а" і "с" оцінюється 2 балами, відповідей "в" - 1 балом. Виключенням є фактор В - тут будь-яка відповідність відповіді з ключем дає 1 бал. Сума балів за кожною групою запитань дає в результаті значення фактора. Таким чином, максимальна оцінка за кожним фактором - 12 балів, за фактором В - 8 балів, мінімальна - 0 балів.

На основі якісного і кількісного аналізу змісту особистісних факторів і їх взаємозв'язку можуть бути виділені такі блоки факторів:

Інтелектуальні особливості — фактори В, М, Q1

Емоційно-вольові особливості - фактори С, G, I, O, Q3, Q4.

Комунікативні властивості і особливості міжособистісної взаємодії - фактори - F, H, F, E, Q2, N, L.

Симптомо-комплекси

I+D+C - афективна поведінка;

E+ - схильність до агресії;

G- - асоціальна, аморальна поведінка;

J+ - схильність до правопорушень групового характеру;

O+Q+C-F - схильність до алкоголізації.

Ключ до тесту

Фактор А (максимально - 12 балів) - 2) В=1, С=2; 19) А=2, В=1; 36) В=1, С=2; 53) А=2, В=1; 70) А=2, В=1; 87) В=1, С=2.

Фактор В (максимально - 8 балів) - 3) С= 1; 20) А= 1; 3 7) В=1; 54) С=1; 71) А=1; 88) С=1; 104) С=1; 105) А=1.

Фактор С - 4) А=2, В=1; 21) А=2, В=1; 38) В=1, С=2; 55) А=2, В=1; 72) В=1,02; 89) В=1,С=2.

Фактор Е - 5) В=1, С=2; 22) В=1, С=2; 39) А=2, В=1; 56) А=2, В=1; 73) В=1, С=2; 90) В=1, С=2.

Фактор F- 6) В=1, С=2; 23) А=2, В=1; 40) В=1, С=2; 57) А=2, В=1; 74) А=2, В=1; 91) В=1, С=2.

Фактор G - 7) А=2, В=1; 24) В=1, С=2; 41) А=2, В=1; 58) В=1, С=2; 75) А=2, В=1; 92) В=1, С=2.

Фактор H-8) А=2, В=1; 25) В=1, С=2; 42) В=1, 02; 59) А=2, В=1; 76) А=2, В=1; 93) А=2, В=1.

Фактор I- 9) А=2, В=1; 26) А=2, С=1; 43) В=1, С=2; 60) А=2, В=1; 77) В=1, С=2; 94) В=1, С=2.

Фактор L - 10) А=2, В=1; 27) В=1, С=2; 44) В=1, С=2. 61) В=1, С=2; 78) А=2, В=1; 95) А=2, В=1.

Фактор М - 11) В=1, С=2; 28) В=1, С=2; 45) В=1, С=2; 62) А=2, В=1; 79) А=2, В=1; 96) В=1,С=2.

Фактор N - 12) В=1, С=2; 29) А=1, В=1; 46) А=1, В=2; 63) А=2, В=1; 80) В=1, С=2; 97) В=1, С=2.

Фактор О- 13) В=1, С=2; 30) А=2, В=1; 47) В=1, С=2; 64) А=2, В=1; 81) В=1, С=2; 97) А=2, В=1.

Фактор Q1 - 14) А=2, В=1; 31) А=2, В=1; 48) В=1, С=2; 65) В=1, С=2; 82) В=1, С=2; 99) А=1, В=1.

Фактор Q2 - 15) А=2, В=1; 32) В=1, С=2; 49) А=2, В=1; 66) А=2, В=1; 83) В=1, С=2; 100) В=1, С=2.

Фактор Q3 -16) А=2, В=1; 33) А=2, В=1; 50) А=2, В=1; 68) В=1, С-2; 84) В=1,С=2; 101) В=1, С=2.

Фактор Q4 -27) А=2, В=1; 34) В=Т, С=2; 51) В=1, С=2; 68) А=2, В=1; 85) В=1, С=2; 102) А=2, В=1.

Фактор MD - 1) А=2, В=1; 18) В=1, С=2; 35) В=1, С=2; 52) А=2, В=1; 69) В=1, С=2; 86) В=1, С=2; 103) В=1, С=2.

*Діагностика особистісних творчих здібностей (Є.Є. Тунік)***Тестовий матеріал**

1. Якщо я не знаю правильної відповіді, то спробую догадатися про неї.
2. Я люблю розглядати предмет ретельно й докладно, щоб виявити деталі, яких не бачив раніше.
3. Зазвичай я задаю питання, якщо чого-небудь не знаю.
4. Мені не подобається планувати справи заздалегідь.
5. Перед тим як грати в нову гру, я повинен переконатися, що зможу виграти.
6. Мені подобається уявляти собі те, про що мені потрібно буде довідатися або зробити.
7. Якщо щось не вдається з першого разу, я буду працювати доти, поки не зроблю це.
8. Я ніколи не виберу гру, з якою інші незнайомі.
9. Краще я буду робити все як зазвичай, ніж шукати нові способи.
10. Я люблю з'ясовувати, чи не так усе насправді.
11. Мені подобається займатися чимсь новим.
12. Я люблю заводити нових друзів.
13. Мені подобається думати про те, чого зі мною ніколи не траплялося.
14. Зазвичай я не витрачаю час на мрії про те, що коли-небудь стану відомим артистом, музикантом, поетом.
15. Деякі мої ідеї так захоплюють мене, що я забуваю про усе на світі.
16. Мені більше сподобалося б жити й працювати на космічній станції, ніж тут, на Землі.
17. Я нервую, якщо не знаю, що відбудеться далі.
18. Я люблю те, що незвичайно.
19. Я часто намагаюся представити, про що думають інші люди.
20. Мені подобаються розповіді або телевізійні передачі про події, які трапилися в минулому.
21. Мені подобається обговорювати мої ідеї в компанії друзів.
22. Я зазвичай зберігаю спокій, коли роблю щось не так або помиляюся.
23. Коли я виросту, мені хотілося б зробити щось таке, що нікому не вдавалося до мене.
24. Я вибираю друзів, які завжди роблять все звичним способом.
25. Багато існуючих правил мене зазвичай не влаштовують.
26. Мені подобається вирішувати навіть таку проблему, що не має правильної відповіді.
27. Існує багато речей, з якими мені хотілося б поекспериментувати.
28. Якщо я один раз знайшов відповідь на питання, я буду дотримуватися його, а не шукати інші відповіді.
29. Я не люблю виступати перед групою.
30. Коли я читаю або дивлюся телевизор, я представляю себе ким-небудь із героїв.

31. Я люблю уявляти собі, як жили люди 200 років тому.
32. Мені не подобається, коли мої друзі нерішучі.
33. Я люблю досліджувати старі валізи й коробки, щоб просто подивитися, що в них може бути.
34. Мені хотілося б, щоб мої батьки й керівники робили все як звичайно й не мінялися.
35. Я довіряю свої почуттям, передчуттям.
36. Цікаво припустити що-небудь і перевірити, чи прав я.
37. Цікаво братися за головоломки й ігри, у яких необхідно розраховувати свої подальші ходи.
38. Мене цікавлять механізми, цікаво подивитися, що в них усередині і як вони працюють.
39. Моїм кращим друзям не подобаються дурні ідеї.
40. Я люблю видумувати щось нове, навіть якщо це неможливо застосувати на практиці.
41. Мені подобається, коли всі речі лежать на своїх місцях.
42. Мені було б цікаво шукати відповіді на питання, які виникнуть у майбутньому.
43. Я люблю братися за нове, щоб подивитися, що із цього вийде.
44. Мені цікавіше грати в улюблені ігри просто заради задоволення, а не заради виграшу.
45. Мені подобається міркувати про щось цікаве, про те, що ще нікому не спадало на думку.
46. Коли я бачу картину, на якій зображений хто-небудь незнайомий мені, мені цікаво довідатися, хто це.
47. Я люблю перегортати книги й журнали для того, щоб просто подивитися, що в них.
48. Я думаю, що на більшість питань існує одна правильна відповідь.
49. Я люблю задавати питання про такі речі, про які інші люди не замислюються.
50. У мене є багато цікавих справ як в навчальному закладі, так і вдома.

Обробка даних тесту

При оцінці даних опитувальника використовуються чотири фактори, що тісно корелюють із творчими проявами особистості. Вони включають Допитливість (Д), Уяву (У), Складність (С) і Схильність до ризику (Р). Ми одержуємо чотири «сирих» показники по кожному фактору, а також загальний сумарний показник.

При обробці даних використовується або шаблон, який можна накладати на аркуш відповідей тесту, або зіставлення відповідей випробуваного із ключем у звичайній формі.

Ключ до тесту

Схильність до ризику (відповіді, оцінювані в 2 бали):

· позитивні відповіді: 1, 21, 25, 35, 36, 43, 44;

- негативні відповіді: 5, 8, 22, 29, 32, 34;
- всі відповіді на дані питання у формі «може бути» оцінюються в 1 бал;
- всі відповіді «не знаю» на дані питання оцінюються в -1 бал і віднімаються із загальної суми.

Допитливість (відповіді, оцінювані в 2 бали):

- позитивні відповіді: 2, 3, 11, 12, 19, 27, 33, 37, 38, 47, 49;
- негативні відповіді: 28;
- всі відповіді «може бути» оцінюються в +1 бал, а відповіді «не знаю» - в -1 бал.

Складність (відповіді, оцінювані в 2 бали):

- позитивні відповіді: 7, 15, 18, 26, 42, 50;
- негативні : 4, 9, 10, 17, 24, 41, 48;
- всі відповіді у формі «може бути» оцінюються в +1 бал, а відповіді «не знаю» - в -1 бал.

Уява (відповіді, оцінювані в 2 бали):

- позитивні: 13, 16, 23, 30, 31, 40, 45, 46;
- негативні: 14, 20, 39;
- всі відповіді «може бути» оцінюються в +1 бал, відповіді «не знаю» - в -1.

У цьому випадку визначення кожного із чотирьох факторів творчих здібностей особистості здійснюється на основі позитивних і негативних відповідей, оцінюваних в 2 бали, що частково збігаються із ключем (у формі «може бути»), оцінюваних в 1 бал, і відповідей «не знаю», оцінюваних в -1 бал.

Цей опитувальник розроблений для того, щоб оцінити, у якому ступені здатними на ризик (Р), допитливими (Д), що володіють уявою (У) і складними ідеями (С) вважають себе випробувані. З 50 пунктів 12 тверджень відносяться до допитливості, 12 - до уяви, 13 - до здатності йти на ризик, 13 тверджень - до фактору складності.

Якщо всі відповіді збігаються із ключем, то сумарний «сирий» бал може дорівнювати 100, якщо не відзначені пункти «не знаю».

Якщо випробуваний дає всі відповіді у формі «може бути», то його «сира» оцінка може скласти 50 балів у випадку відсутності відповідей «не знаю». Кінцева кількісна виразність того або іншого фактору визначається шляхом підсумовування всіх відповідей, що збігаються із ключем, і відповідей «може бути» (+1) і вирахування із цієї суми всіх відповідей «не знаю» (-1 бал). Чим вище «сира» оцінка людини, що відчуває позитивні почуття стосовно себе, тим більш творчою особистістю, допитливою, з уявою, здатною піти на ризик і розібратися в складних проблемах, вона є; всі вищеописані особистісні фактори тісно пов'язані із творчими здатностями.

Можуть бути отримані оцінки по кожному фактору тесту окремо, а також сумарна оцінка. Оцінки по факторах і сумарній оцінці краще демонструють сильні (висока «сира» оцінка) і слабкі (низька «сира» оцінка) сторони дитини. Оцінка окремого фактору й сумарний «сирий» бал можуть бути згодом переведені в стандартні бали й відзначені на індивідуальному профілі.