



## ЗМІСТ

<b>ВСТУП.....</b>	<b>3</b>
<b>РОЗДІЛ I. АНАЛІЗ ПРОБЛЕМИ ПСИХОЛОГІЧНИХ ОСОБЛИВОСТЕЙ СТРУКТУРИ ТВОРЧОГО МИСЛЕННЯ В СУЧАСНИХ ПСИХОЛОГІЧНИХ ДОСЛІДЖЕННЯХ .....</b>	<b>6</b>
1.1. Теоретичні підходи до вивчення структури творчого мислення .....	6
1.2. Психологічні фактори розвитку творчого мислення особистості.....	12
1.3. Структура творчого мислення у представників різних спеціальностей.....	18
Висновки до першого розділу.....	28
<b>РОЗДІЛ II. МЕТОДОЛОГІЧНИЙ ОПИС ДОСЛІДЖЕННЯ ОСОБЛИВОСТЕЙ СТРУКТУРИ ТВОРЧОГО МИСЛЕННЯ.....</b>	<b>30</b>
2.1. Процедура дослідження та описання вибірки.....	30
2.2. Методи дослідження.....	31
Висновки до другого розділу.....	35
<b>РОЗДІЛ III. ЕМПІРИЧНЕ ДОСЛІДЖЕННЯ ПСИХОЛОГІЧНИХ ОСОБЛИВОСТЕЙ СТРУКТУРИ ТВОРЧОГО МИСЛЕННЯ У ПРЕДСТАВНИКІВ РІЗНИХ СПЕЦІАЛЬНОСТЕЙ.....</b>	<b>37</b>
3.1. Аналіз та інтерпретація результатів дослідження творчого мислення майбутніх спеціалістів різної професійної спрямованості.....	37
3.2. Визначення факторів впливу на рівень розвитку творчого мислення у представників різних спеціальностей.....	47
Висновки до третього розділу.....	52
<b>ВИСНОВКИ.....</b>	<b>54</b>
<b>СПИСОК ВИКОРИСТАНИХ ДЖЕРЕЛ.....</b>	<b>56</b>

## ВСТУП

Потреби соціального прогресу, зростання складності і масштабності завдань, які розв'язуються суспільством, стимулюють дослідження творчого мислення, знаходження його закономірностей, розробку методології і теорії творчості, методики підготовки представників самих різних спеціальностей, обдарованих фахівців у різних галузях, які мають інтелектуальну та особистісну готовність до розв'язування нових і складних завдань, що постають перед ними.

Як доводить життя, в складних умовах, що постійно змінюються, найкраще орієнтується, приймає рішення та працює людина творча, гнучка, креативна. Адже саме талановиті, обдаровані, схильні до творчості люди створюють щось нове (нові ідеї, задуми, теорії, технології, нові шляхи розвитку), допомагають вийти із кризових ситуацій.

Взагалі, творче мислення сьогодні відносять до однієї з найважливіших загальнонаукових проблем, що досліджується на філософському, культурологічному, педагогічному, індивідуально-психологічному та соціально-психологічному рівнях. Адже, сучасна ситуація вимагає від людини вміння швидко змінюватися, постійно рости й розвиватися, щоб бути затребуваною у суспільстві. Творче мислення дозволяє людині вдосконалюватись і не боятися нового, швидко адаптуватися до умов і вимог суспільства, що постійно змінюються. Воно створює сприятливі передумови для розвитку особистості загалом, сприяє її саморозкриттю та самореалізації.

Незважаючи на майже незлічену кількість досліджень, спрямованих на вивчення творчого мислення, різноманіття аспектів і підходів у визначенні природи творчості, у виділенні умов реалізації і розвитку креативних якостей особистості, значне коло питань залишається недостатньо розробленим. Зокрема, це відноситься до проблеми дослідження психологічних особливостей структури творчого мислення особистості в залежності від професійної спрямованості. Рішення даної проблеми має особливе значення стосовно майбутніх фахівців, які постійно будуть вирішувати творчі задачі під час

виконання професійних обов'язків. Особливо це стосується юнацького та студентського вікових етапів, так як цей вік, є сприятливим для розвитку творчого мислення з метою закріплення його як стійкої характеристики особистості. Це обумовлено, поруч з експериментальними дослідженнями, які виявили «сплеск» проявів творчості та креативності в студентському віці (Д. Б. Богоявленська, В. Н. Дружинін, В. Н. Козленко, Дж. Рензуллі, Р. Стернберг, В. С. Юркевич та ін.), так і теоретичними положеннями, що розкривають особливості розвитку особистості в даний віковий період (Л. І. Божович, В. В. Давидов, І. С. Кон, Н. С. Лейтес, Е. А. Шумілін й ін.).

Отже, однією з невирішених проблем в сучасній психології залишається вивчення особливостей структури творчого мислення в залежності від професійної спрямованості. В даний час відчувається гостра суперечність між теоретичними уявленнями про психологічну структуру творчого мислення, з одного боку, і практикою розвитку і діагностики творчого мислення, з іншого. Тож, стає очевидним, що потрібні більш комплексні та розроблені підходи до діагностики творчого мислення особистості, які дозволили б швидко та зручно визначати особливості творчого мислення під час конкурсного відбору на посаду, а також впливати на розвиток творчого мислення в залежності від професійної спрямованості.

**Об'єкт дослідження:** творче мислення як психічний процес.

**Предмет дослідження:** психологічні особливості структури творчого мислення у представників різних спеціальностей.

**Мета дослідження** полягає у визначенні психологічних особливостей структури творчого мислення у представників різних спеціальностей.

Поставлена мета конкретизується у досягненні таких **завдань дослідження:**

1) Проаналізувати сучасні підходи до визначення структури творчого мислення у представників різних спеціальностей;

2) Розглянути фактори розвитку творчого мислення особистості у сучасних психологічних дослідженнях;

3) Провести емпіричне дослідження структури творчого мислення у представників різних спеціальностей;

4) Визначити фактори впливу на рівень розвитку творчого мислення у представників різних спеціальностей.

**Вибірка:** 60 респондентів, представників спеціальностей дизайнер та SMM-менеджер.

**Методи дослідження** використані при написанні кваліфікаційної роботи магістра:

- загальнонаукові, а саме аналіз, синтез, класифікація, порівняння;
- емпіричні, а саме відібрані та проведені психодіагностичні методики для дослідження компонентів структури креативності;

- статистичні, а саме застосовані методи математичної статистики: критерій Колмагорова-Смірнова, критерій Стюдента, критерій Манна-Уїтні.

**Методики дослідження:**

1. Тест творчого мислення П. Торренса;
2. Опитувальник креативності Джонсона ;
3. Методика визначення спрямованості особистості Б. Басса (орієнтаційна анкета);
4. Опитувальник «Стилі мислення» (Р. Бремсон, А. Харрісон)

**Практична значимість** визначається тим, що отримані результати можуть бути використані для вивчення особливостей психологічної структури творчого мислення на різних етапах професійного розвитку представників різних спеціальностей, та в подальших дослідженнях творчого мислення, а також при підготовці науково-методичних матеріалів по роботі зі студентами, при читанні відповідних курсів у вузі, на кафедрах та курсах підвищення кваліфікації.

**Наукова новизна** дослідження полягає в отриманні нових даних щодо психологічних особливостей структури творчого мислення у представників різних спеціальностей, та факторів впливу на розвиток творчого мислення.

**Структура дослідження** зумовлена логікою дослідження та складається зі вступу, трьох розділів, висновків, списку використаних джерел на 60 стор.

# РОЗДІЛ I. АНАЛІЗ ПРОБЛЕМИ ПСИХОЛОГІЧНИХ ОСОБЛИВОСТЕЙ СТРУКТУРИ ТВОРЧОГО МИСЛЕННЯ В СУЧАСНИХ ПСИХОЛОГІЧНИХ ДОСЛІДЖЕННЯХ

## 1.1. Теоретичні підходи до вивчення структури творчого мислення

У сучасному світі, майже кожна людина хоче та намагається бути індивідуальною, чимось відмінною від інших. Бути креативною і творчо розвиненою – найкращий спосіб показати і презентувати себе у соціальному та професійному середовищі. Сьогодні цінують творчих, креативних людей, цікавих людей. Здатність нестандартно мислити необхідна кожній сучасній людині, тому проблема творчого мислення є сьогодні актуальною як в теоретичному, так і в практичному аспекті.

Аналіз літератури показав, що вивченням творчості, креативності займались В. В. Андрієвська, Дж. Гілфорд, Е. П. Торренс, М. Арнаудов, Д. Б. Богоявленська та ін. [1; 4; 46; 50].

У різних словниках дається різне трактування цього поняття. Наприклад, у великому тлумачному психологічному словнику під редакцією Артура Вебера дається таке визначення:

Творчість, творче мислення – це розумові процеси, які ведуть до рішень, ідеям, осмисленню, створенню художніх форм, теорій чи будь-яких продуктів, що є унікальними і новими [2, с. 97].

У стислому психологічному словнику під редакцією А. В. Петровського і М. Г. Ярошевського дане наступне трактування цього поняття:

Творче мислення – це рівень творчого обдарування, здатність до творчості, що становить стійку характеристику особистості [2, с. 98].

У словнику під редакцією Р. Г. Гром'яка та ін. інше визначення:

Творче мислення – здатність породжувати незвичні ідеї, відхилятися від традиційних схем мислення, швидко вирішувати проблемні ситуації [22, с. 478].

Творчість – це творчі можливості (здібності) людини, що потенційно можуть виявлятися в мисленні, почуттях, окремих видах діяльності (Є. І. Кульчицька) [21, с. 14].

Творче мислення – загальна особливість особистості (здатність, диспозиція, межа – в термінології автори розходяться) і впливає на творчу продуктивність незалежно від сфери прояву особистої активності (Дж. Гілфорд, Е. Торренс) [46; 50].

Під творчим мисленням та креативністю, розуміється здатність породжувати незвичайні ідеї, відхилятися в мисленні від традиційних схем, швидко вирішувати проблемні ситуації. Креативність, як розвинуте творче мислення, охоплює деяку сукупність розумових і особових якостей, необхідних для становлення здібностей до творчості.

Концепція творчого мислення як універсальної пізнавальної творчої здібності набула популярності після робіт Дж. Гілфорда. Автор виділив чотири основні параметри креативності: 1) оригінальність; 2) семантична гнучкість; 3) образна адаптивна гнучкість; 4) семантична спонтанна гнучкість [46].

Механізм за яким відбувається розвиток творчого мислення: на основі загальної обдарованості під впливом мікросередовища і наслідування формується система мотивів і особистісних властивостей, і загальна обдарованість перетворюється в актуальну креативність (синтез обдарованості і визначеної структури особистості) [14, с. 71].

Перспективною тенденцією сьогодення є пошук шляхів дослідження творчого мислення як особливої психічної реальності, складного психологічного явища.

Аналіз генезису категорії творчого мислення, витоків і основних напрямків вивчення даного феномену в психологічних дослідженнях в ретроспективному аспекті дозволив виділити суттєві ознаки творчого мислення як психологічного феномену.

Розглядаючи творчість як процес конструктивних перетворень інформації і створення інноваційних результатів, суб'єктивно і об'єктивно значущих, можна

зробити висновок, що творче мислення (від лат. creatio – творення) – як детермінанта творчості – проявляється в інноваційних перетвореннях людини у всіх (або окремих) сферах життя на рівнях: особистість (потенціал) – процес – результат [3, с. 55].

Враховуючи, що процес творчості включає дві різноспрямовані тенденції – творення і руйнування (реконструкцію) стереотипів, творче мислення індивіда можна розглядати як «творче руйнування». Поле значень поняття «творче мислення» ширше поняття «творчий потенціал», так як феномен творчого мислення має потенційну та актуальну форми. Творча особистість – особистість, яка реалізує своє творче мислення в інноваційні досягнення. Творчі здібності – структурні компоненти творчості [3, с. 56].

На основі аналізу літератури виникло припущення, що психологічна структура творчого мислення включає систему креативних параметрів і в індивідуальних варіантах являє собою своєрідне й унікальне поєднання мотиваційних, афективних, інтелектуальних, естетичних, екзистенціальних, комунікативних параметрів, а також компетентності. Структурні компоненти творчого мислення в комплексі визначають творчу стилістику поведінки, забезпечують продуктивність, новизну, унікальність способів і результатів діяльності, схильність і готовність особистості до творчих перетворень у різних сферах життєдіяльності.

Процес становлення творчого мислення в онтогенезі включає кілька етапів: пробудження (мотиваційний імпульс) → імітація (наслідування, засвоєння еталонів креативної поведінки, способів творчої діяльності) → трансформація (перетворення досвіду у відповідності з індивідуальними особливостями, можливостями, потребами) → гармонізація психологічної структури творчого мислення, креативності та індивідуалізація творчої діяльності [1, с. 432].

Побудувати теоретичну модель творчого мислення дозволив досвід моделювання складних психічних явищ у вітчизняній і зарубіжній психології за

допомогою методу побудови семантичного простору як «модельного уявлення категоріальних структур» (В. П. Зінченко).

Структурність розуміється як впорядкованість стійких елементів. «Зміст» структури – компоненти та її складові. Форма – «композиція» елементів. Принцип існування – стійкість при різних умовах [12, с. 62].

Аналіз показав, що творчість полімотивована і пов'язана з різними видами мотивації. Генетично первинними мотиваційними імпульсами творчості виділяються інстинкт творення (У. Мак Дугалл) і інтерес, який зв'язується з «прагненням до відкриття» (Г. Мерфі, С. Томкінс, К. Ізард). «Креативна формула» інтересу – «домінанта в різноманітному просторі інтересів». Інший вид – мотивація особистісного зростання, самоактуалізації (А. Маслоу, А. Адлер, К. Роджерс, Р. Ассаджіолі) – проявляється в прагненні людини реалізувати свій потенціал. Мотиваційним джерелом творчого мислення є також сама творчість, яка функціонує за типом «позитивного зворотнього зв'язку». Творчий продукт стимулює мотивацію перспективи, інтенсифікує творчий процес, перетворюючи його «в погоню за горизонтом». Ця теза, зокрема, дозволила включити досвід творчості в якості одного з параметрів креативності. Інтегрує всі мотиваційні аспекти творчого мислення, на думку Т. А. Баришевої, творча позиція (позиція творця). Її сутність – мобільна, мотиваційна готовність суб'єкта до творчих перетворень. Сфери проявів: ціннісне ставлення до творчості; потреба у творчій діяльності; креативне ставлення до себе і до навколишнього світу; ініціатива; прагнення до результатів, до творчих досягнень. Творча позиція – генетично більш пізня стадія розвитку мотиваційної складової творчого мислення [3, с. 57-58].

Визначаючи емоційні параметри (емпатія, експресивна емоційність, лабільність, емоційний тезаурус), науковці опираються на дослідження П. К. Анохіна, Є. Я. Басина, А. Валлон, Л. С. Виготського, Л. Я. Дорфман, А. В. Запорожця, В. П. Зінченко, К. Ізарда, А. Н. Леонтьєва, К. Роджерса, в яких обґрунтовується припущення про взаємозв'язок емоційних процесів і творчості. При цьому враховувалися імовірнісний характер впливу і специфічні функції

емоцій в різних видах творчої діяльності (художньої, науково-дослідної, педагогічної та ін.) [3, с. 58].

Інтелектуальні параметри (інтуїція, здатність до перетворень, дивергентність, прогнозування) – динамічно-операціональні компоненти, пов'язані з процесуальним вектором в структурі креативності. Особливе місце в даному контексті займає здатність до перетворень.

Аналіз літератури (А. Бен, В. І. Вернадський, С. Гроф, Л. Я. Дорфман, К. Роджерс, В. Гейзенберг і ін.) та експериментальні дані свідчать про те, що в структурі творчого мислення функціонують також естетичні параметри, які «супроводжують» творчий процес в будь-якій сфері діяльності в якості формотворного аспекту, критеріїв оцінки результатів і гармонізують елементи творчого продукту в неповторну, «природодоцільну» форму [7, с. 17].

У естетичний симптомокомплекс творчого мислення входять: асоціативність, здатність до формотворчості (почуття форми), почуття стилю, почуття гумору, перфекціонізм (прагнення до досконалості) [12, с. 63].

Почуття стилю як креативна якість безпосередньо пов'язана з процесом формотворчості. Категорія «стиль» як засіб кодування певного світогляду, «гармонія неповторного змісту в неповторній формі», по суті, є вираженням індивідуальності (В. А. Аверін, Є. А. Клімов, В. С. Мерлін). До основних ознак поняття «стиль» відносяться: цілісність; творче відкриття (інновація); впізнаваність; унікальність; прихована полеміка (альтернатива) [36; 3, с. 60].

Підставою для виділення почуття гумору в якості одного з параметрів творчого мислення стали роботи З. Фрейда, А. Н. Лука, Б. І. Додонова, в яких гумор розглядається в якості своєрідної моделі творчого акту. На думку З. Фрейда, почуття гумору пов'язане зі здатністю обходити психологічні бар'єри (внутрішню цензуру) і з функцією «перетворення на противагу» [15, с. 16].

Включення в структуру творчого мислення, креативності комунікативних параметрів визначається тим, що в сучасних умовах інноваційної стратегії розвитку суспільства результативність багато в чому залежить від сумісної творчої діяльності. Певний внесок у розкриття проблеми (в основному – в

прикладному, технологічному аспекті) внесений теорією управління (менеджменту) і педагогічною наукою. Зокрема, в педагогіці в структурі комунікативно-творчих якостей особистості виділяються здатність до співпраці і здатність мотивувати творчість інших. На основі ідей Я. Л. Морено і Л.Н. Гумільова (теорія «пасіонарності») в структуру комунікативного симптомокомплексу творчого мислення ми включили також і здатність людини акумулювати творчий досвід [7, с. 18].

Сучасні дослідження в області психології менеджменту та паблік рилейшинз (Р. Дилтс, Е. Грін) показують, що не тільки зовнішня реальність обмежує або активізує творчі можливості людини, але і внутрішня картина цієї реальності. Чим ширше і багатше екзистенціальний світ людини, тим більше можливостей для творчої самореалізації. Ці висновки послужили основою для виділення екзистенціального симптомокомплексу в структурі творчого мислення. На думку Л. Бінсвангера, екзистенція стає креативною властивістю, коли сам суб'єкт відкритий для свого майбутнього, усвідомлює себе самореалізованим, автономним, вільним, коли горизонти картини світу широкі і релевантні. В протилежному випадку проєкція моделі світу згортається, потенційні ресурси психоеволюції блокуються [24; 34;3, с. 62].

Модель світу визначається як цілісна багаторівнева система уявлень людини про світ, про інших людей, про себе і своє життя. З креативністю, ймовірно, пов'язані уявлення про світ як про стимули для творчої активності; про себе – як про суб'єкта творчих перетворень; про творчість – як про цінність [3; 24; 27].

В загальному виокремлюють сім симптомокомплексів, які відображають різні параметри творчого мислення:

- мотивація (інтереси, мотивація саморозвитку, творча позиція);
- емоційно-креативні якості (емпатія, експресивна емоційність, емоційна лабільність);
- інтелектуальні параметри (інтуїція, схильність до перетворень, прогнозування);

- естетичні креативні якості і здібності (асоціативність, відчуття форми, відчуття стиля, відчуття гумору, перфекціонізм, схильність до імпровізації);
- комунікативні параметри (здатність до співробітництва в творчій діяльності);
- екзистенційні творчі якості (креативна модель світу, позитивна Я-концепція (самоствалення), самотворчість);
- компетентність (загальнокультурний тезаурус, компетентність в області теорії і технологій творчості, досвід творчої діяльності) [33, с. 32-34].

У сучасній психолого-педагогічній літературі професійної спрямованості, також виділяють такі структурні компоненти творчого мислення [41, с. 102-103]:

- мотиваційно-цільовий, що включає погоджені мотиви, цінності, цілі майбутнього фахівця, які відображають розуміння соціальної значущості продуктів професійної діяльності та усвідомлення індивідуальних цілей і можливостей саморозвитку;
- когнітивно-змістовний, що передбачає наявність професійних знань, умінь і навичок, які сприяють успішній професійній діяльності;
- рефлексивно-творчий, що обумовлює саморегуляцію навчально-професійної діяльності, самовизначення і самовираження в результатах індивідуальної творчості.

Отже, на основі аналізу літератури виникло припущення, що психологічна структура творчого мислення включає систему креативних параметрів і в індивідуальних варіантах є своєрідним і унікальним поєднанням мотиваційно-цільових, когнітивно-змістовних та рефлексивно-творчих параметрів.

## **1.2. Психологічні фактори розвитку творчого мислення особистості**

Існують різні підходи до визначення факторів, що впливають на розвиток творчого мислення. Розглядаючи професійне середовище як основу для розвитку творчого мислення, ми насамперед виділяємо фактори, що сприяють створенню та підтримці такого середовища, яке б впливало на розвиток творчості та

підтримувало індивідуальність особистості фахівця. При цьому важливо враховувати і бар'єри, що впливають розвиток творчого потенціалу особистості.

С. Д. Смірнов виокремлює дві групи факторів, що перешкоджають розвитку творчого мислення: ситуативні та особистісні. До ситуативних відносяться такі, як обмеження часу; стан стресу, підвищеної тривожності; бажання швидко знайти рішення; занадто сильна чи занадто слабка мотивація; наявність фіксованої установки на конкретний спосіб розв'язання завдання; невпевненість у своїх силах, спричинена попередніми невдачами; страх; підвищена цензура. Особистісні фактори визначають внутрішні, найчастіше психологічні особливості особистості, такі як конформізм; невпевненість у собі; занадто сильна самовпевненість; емоційна пригніченість та стійке домінування негативних емоцій; уникнення ризикованої поведінки; домінування мотивації уникнення невдачі над мотивацією прагнення до успіху; висока тривожність, як особистісна риса; сильні механізми особистісного захисту та низку інших факторів [49, с. 87].

Згідно з проведеними дослідженнями, існує залежність творчого процесу від пізнавальних процесів, таких як мислення, пам'ять, уява та рівня їх розвитку у людини. У науковій літературі творче мислення вважається продуктивним мисленням, оскільки воно створює щось абсолютно нове, що виходить за межі звичного [50, с. 71]. Основні властивості творчого мислення – це гнучкість, оригінальність, швидкість та розробленість.

Оцінюючи ступінь креативності людини, багато вчених спираються на її досягнення у творчій чи дослідній діяльності, наприклад, на наявність винаходів, творів у музичній сфері чи галузі образотворчого мистецтва. Проте між подібними досягненнями та наявністю у людини творчого мислення не настільки сильний зв'язок. Особистість може вважатися креативною, навіть не маючи суспільно-цінних результатів.

Однією з головних умов розвитку творчого мислення є здатність враховувати альтернативні підходи та погляди. Також необхідно спілкуватися з різними людьми, особливо з тими, чії думки та позиції щодо певних питань

відрізняються від ваших. Навіть якщо в деяких випадках відчуватиметься дискомфорт, потрібно постаратися абстрагуватися від цього і зрозуміти хід думок співрозмовника. Існують і інші фактори, що сприяють розвитку творчого мислення, серед яких можна виділити такі:

- демократичний стиль спілкування;
- наявність зразків для наслідування, особливо серед дорослих та/або творчих людей;
- можливість емоційного самовираження;
- самостійність;
- заохочення дослідницької діяльності.

Творчий потенціал має абсолютно кожна людина з моменту її народження. Але якщо його не розвивати, ці навички так і залишаться на мінімальному рівні. Індивід звикає мислити шаблонами, стандартами і не здатний виділятися серед інших фахівців. Щоб розвинені навички залишилися в людини, слід стимулювати цей вид пізнавальної діяльності.

Серед основних здібностей, які дозволяють швидше застосовувати творчий підхід у навчальній, а потім професійній діяльності можна виділити:

- здатність оцінювати різні ідеї чи завдання;
- високий розвиток аналітичних здібностей;
- вміння синтезувати інформацію;
- здатність до багатозадачності;
- швидке розуміння суті предмета;
- нестандартність мислення;
- бажання самостійних відкриттів.

В рамках досліджень відмінностей психології сприйняття та їхнього впливу на особливості особистості автори дійшли висновку про небажаність однозначності сприйняття, яку позначали як «інтолерантність до невизначеності» і трактували її як синонім поняття «ригідність», нездатність людини впоратися зі складністю навколишнього світу [51; с.257-262].

Авторство поняття толерантності та інтолерантності до невизначеності належить Е. Френкель-Брунsvік. Вона визначала толерантність до невизначеності як «емоційну та перцептивну змінну, що грає істотну роль при оцінці ймовірнісних результатів прийняття рішення та яка опосередковує емоційне тло прийняття рішення» (цит.по А. І. Гусев, 2011) [51, с.303].

Вплив толерантності до невизначеності поширюється на систему вірувань особистості, когнітивний стиль, установки, поведінку у ситуаціях вирішення проблем, апперцепцію, міжособистісне спілкування та соціальне функціонування.

З 1990 року помітно виріс інтерес до проблеми інтолерантності. Проведення великої кількості досліджень толерантності до невизначеності в прикладних сферах діяльності (управління, медицина) дозволило виявити зв'язок толерантності з широким спектром пізнавальних, особистісних, поведінкових особливостей людини. Наприклад, з креативністю та творчим мисленням, потребою в точності, поведінковою експресією. У цей період було розроблено шкалу Д. Маклейна, опитувальник толерантності до невизначеності Т. В. Корнілової.

В даний час науковці проводять дослідження феномену за різними напрямками: толерантність до невизначеності як складової особистісного потенціалу (Е. МакДоналд, С. Баднер, Є. Ю. Мандрикова, А. І. Гусев), стратегіями поведінки людини в ситуаціях невизначеності (П. В. Лушин, Р. Нортон), толерантністю до невизначеності у зв'язку з ризиком та ситуацією вибору (А. І. Гусев, Т. В. Корнілова), станом невизначеності у творчості (І. М. Леонов, З. М. Стукаленко).

Толерантність до невизначеності розглядається як психологічна установка, характеристика особистісної саморегуляції, перцептивний феномен, емоційна реакція, здатність, особистісна властивість або схильність, когнітивний стиль, один із проявів толерантності.

Особистісні особливості, що характеризують толерантну та інтолерантну особистість, були описані Г. Олпортом [52, с.374]. Толерантна особистість

характеризується здатністю до емпатії, внутрішнім локусом контролю, почуттям гумору, орієнтацією на себе. Суб'єкт із низькою толерантністю до невизначеності відчуває стрес, поспішно реагує, уникає невизначених стимулів. При високій толерантності до невизначеності невизначені ситуації/стимули сприймаються як бажані, що кидають виклик, цікаві, людина не виявляє заперечення чи тривоги щодо їхньої складності чи неконгруентності.

За теорією креативності Р. Стернберга прийняття невизначеності один із елементів креативності, спрямований процес прийняття і подолання невизначеності розробки нового розумового продукту. Встановлено наявність взаємозв'язку толерантності до невизначеності та таких параметрів, як здатність до інновацій та відкритість новому досвіду. Людина, що має толерантність до ситуацій невизначеності, вміє відкладати винесення остаточного судження, зберігає мотивацію до творчої діяльності, що сприяє прийняттю ефективних творчих рішень.

Для того щоб розвинути творче мислення, доцільно застосовувати у процесі розвитку такі технології як проблемно-пошукові, дослідні та групові. Необхідно створювати умови, що розвивають творче мислення. Для розвитку творчого мислення на лекційних та семінарських заняттях потрібна постановка проблеми, тобто побудова лекції таким чином, щоб у студентів виникло бажання самим вирішити будь-яку проблему. Даному творчому процесу характерний супроводжуючий викид адреналіну, так як подібна мотивація часто емоційно забарвлена, і її можна порівняти зі спортивним інтересом.

За допомогою завдань на розвиток творчого мислення можна внести різноманітність у професійну діяльність. Особливо це корисно при виконанні самостійних чи практичних завдань. Для цього необхідно знати задачні чи структурно-логічні методи, що передбачають рух від легкого до складного. Також існують тренінгові методи, коли фахівці виконують завдання, аналогічні алгоритмам різних видів професійної діяльності. Ігрові методи розвивають комплекс компетенцій. До них відносяться різні ділові ігри, професійні бої, брейнринги.

Вченими доведено, що вдосконалення творчого виду мисленнєвої діяльності перебуває у прямій залежності від рівня розвитку мови. Виходячи з цього, можна зробити висновок, що сприяючи спілкуванню можна розвинути творче мислення. Необхідно давати можливість висловлювати свою думку, просити кожного спеціаліста висловити свою точку зору щодо запропонованої проблеми. Для цього можна заздалегідь пропонувати спеціалістам завдання, які передбачають самостійну підготовку. До ігрових методів відноситься метод емпатії, який має популярність при освоєнні юридичних, політичних, економічних дисциплін. Відповідно до цього методу спеціаліст повинен уявити себе якоюсь відомою особистістю і з цієї позиції знайти рішення поставленої проблеми.

Необхідно зауважити, що в умовах професійної діяльності існують фактори, що заважають розвитку творчого мислення. По-перше, не всі керівники і не всі спеціалісти бажають застосовувати перераховані вище технології. По-друге, часто спеціалісти використовують вже готові шаблони вирішення проблем та отримують критику за нові незвичайні алгоритми. По-третє, сучасному спеціалісту притаманна відсутність бажання дізнатися більше, ніж він вже знає.

У процесі ж проведення занять з будь-яких дисциплін викладачі прагнуть давати студентам якнайбільше самостійної роботи, оскільки саме такий вид завдань сприяє розвитку творчих здібностей. Однак важливо знати міру, щоб не викликати відторгнення до предмета. Самостійна робота повинна систематизувати та закріплювати знання, створювати основи для науково-дослідної діяльності важливої для навчання та мотивувати до професійного вдосконалення.

Підсумовуючи, відзначимо, що процес саморозвитку та самовиховання у професійній діяльності має значною мірою сприяти розвитку творчого мислення. Креативність формується за допомогою взаємодії з навколишнім світом, матеріальною та духовною культурою. Саме тому ми можемо говорити про цілеспрямований системний розвиток творчого мислення. Проблема творчого

мислення дуже широка та різнобічна. Творче мислення спрямоване на нові ідеї, результатом може вважатися відкриття раніше невідомого способу вирішення завдання або його вдосконалення. У ході розвитку творчого мислення виникають новоутворення, що стосуються мотивації, цілей, оцінок, смислів усередині пізнавальної діяльності. Творче мислення легко піддається розвитку у людей, які мають відкритість, незалежність, оригінальність, багату уяву. Головна особливість творчого мислення пов'язана зі специфікою перебігу процесу у цілісній психіці як системі, що породжує активність індивіда. Важко посперечатися з твердженням, що творчі люди дуже яскраві та оригінальні, хоч і багато з них мають схожі риси характеру. Тому розвиток творчого мислення не має на увазі підгонку людини під певний штамп, а швидше посилює індивідуальні якості особистості. І в даному контексті потрібно враховувати фактори, що впливають на особистісні здібності до розвитку творчого мислення, такі як спрямованість особистості, толерантність до невизначеності та прийняття рішень.

### **1.3. Структура творчого мислення у представників різних спеціальностей**

У науковій літературі визнано важливу роль психічних властивостей особистості, які сприяють реалізації творчих здібностей, визначають творчий потенціал і свідчать про схильність особи до діяльності у сферах, які вимагають використання творчих здібностей. Серед індивідуально-психологічних особливостей фахівців виокремлюють: емоційність, здатність до співпереживання, спрямованість, толерантність до невизначеності та прийняття рішень, спонтанність, незалежність, внутрішню свободу, здатність до саморегуляції [7, с. 15].

Розглянемо особливості творчого мислення у представників різних професій: дизайнерів та художників, SMM-менеджерів, підприємців.

Так само, як і загальна обдарованість, художня обдарованість є системною якістю психіки, в основі якої лежать не окремі спеціальні здібності, а

інтенсивність інтеграційних процесів «всередині» суб'єкта, що залучає його особистісну сферу [6]. Особистість як системотворчий фактор обдарованості може визначати продуктивність творчого мислення та уяви – ключового феномену художньої обдарованості.

У самому творчому процесі, як правило, немає інкубаційного періоду, інсайт настає тут і зараз, а продукт є оригінальним та креативним тільки для даної конкретної ситуації.

Наприклад, і підприємцям навряд чи можна обійтися без творчих підходів. Для них творчий підхід до роботи означає вміння за допомогою наданого величезного інструментарію (теоретичні знання, досвід, логіка, рівень необхідних загальних знань та кмітливості, нові тенденції) зібрати саме ту відповідну модель, яка й допоможе вирішити поставлене завдання грамотно, а іноді й красиво.

Щоб бути соціально креативним, фахівець повинен мати сукупність якостей. Це, насамперед, когнітивні здібності, як показник його рівня загального розвитку, що включають складні психічні утворення: мислення (гнучкість, переключення розумових процесів, здатність генерування нових ідей тощо), розвинену уяву, хороша ємну пам'ять, спостережливість, сприйняття. Вважають, що «інтелект проявляється не в простій організації знань, які застосовуються до різних ситуацій, а у творчому перетворенні заданого матеріалу та отриманні на цій основі нових даних (знань, способів роботи, прийомів вирішення завдань тощо), у своєрідності та оригінальності такої переробки». У роботі з людьми дуже важливі рефлексивні якості, що характеризують товариськість, доступність, відкритість, доброзичливість, вміння слухати, з увагою ставитися до слів співрозмовника, розбиратися в людях, володіти здатністю розташовувати до себе людей. Важливою є емоційна складова, що характеризує насиченість мови, її експресивність, систему емоційних комунікативних станів [12, с. 65].

Творчий підхід до підприємницької діяльності, має на увазі «позитивне своєрідне керівництво», що означає схвалення колективних обговорень та дискусій, спрямованих на розвиток гнучкості мислення та пошук корисних

вигідних дій. Готовність до ризику та толерантності у прийнятті рішень в умовах невизначеності, реалізації експерименту, застосування нових методик вимагає від підприємця сміливості, вміння вчитися на власному досвіді, розуміти, що з використаного виявляється дієвим, а що не підтверджує свою ефективність. Креативний управлінець, вважають автори, займається самоосвітою, стежить за новими тенденціями у менеджменті, читає літературу за спеціальністю.

Іншим затребуваним спеціалістом на сучасному ринку праці є SMM-менеджер. Креативний SMM-менеджер відрізняється насамперед відсутністю сліпої віри у стереотипи. Він сміливо руйнує усталені традиції та впроваджує інноваційні рішення. Саме такий підхід допомагає компанії оминати наростаючу конкуренцію. Його креативність полягає не в тому, щоб боротися зі змінами, а передбачати їх, приймаючи нестандартні рішення та виводячи цим компанію на передові позиції.

У статті «Роль креативних рішень у діяльності менеджера» дослідники Б. З. Зельдович, Є. К. Метельнікова роблять висновок, що розвитку креативності менеджера може сприяти лише внутрішня мотивація. Визначено аспекти креативної поведінки менеджера, серед яких автори підкреслюють важливість вміння «бачити» проблеми, які для менеджера майже завжди виникають та пов'язані з людським спілкуванням, отже, це вміння пов'язане з умінням вести спільну діяльність [18, с. 23].

Однією з найбільш динамічно розвиваються та перспективних сфер діяльності в наш час є ІТ технології. SMM-менеджери – це люди, які підтримують, а також розвивають комп'ютерні та мобільні технології всередині компаній. Це представники інженерних професій, та важливо розуміти, що вони, насамперед, щось створюють, і тому їхню діяльність можна вважати прикладною. Програмування – сфера ІТ-технологій, у якій найважливішу роль відіграє практична корисність вироблених людьми процесів. Тут завжди очікується, що будь-який теоретичний наробіток призведе до конкретного результату. Це однозначно творча робота. Але їм часто доводиться працювати

над складними ІТ-проектами у команді фахівців, кожен з яких здійснює свою частину роботи.

ІТ-сфера дуже швидко розвивається і вимагає регулярного моніторингу нових технологій. Від SMM-спеціаліста вимагають вміння швидко вчитися і, крім професійних знань та навичок, мати певні риси темпераменту. Як не дивно, але першою найважливішою якістю є дисципліна, яка дозволяє невеликими кроками, виконуючи маленькі завдання, досягати глобальних цілей. Наступна, не менш важлива якість – цілеспрямованість. Вона дозволяє ставити перед собою цілі глобального масштабу, розділивши їх у деякі поетапні проміжки. Сучасний світ – це світ стрімко мінливих актуальних трендів та інноваційних технологій, тому фахівець повинен мати швидкість. Працювати треба швидко.

Цікаві результати аналізу творчого мислення студентів менеджерів та SMM-спеціалістів, наведені у дослідницькій роботі О. М. Івахненко. Вищі показники за критеріями «Творче мислення», «Уява», «Інтуїція», «Емоційність, емпатія», «Почуття гумору» було встановлено у менеджерів проти SMM-менеджерів. І це не дивно, тому що менеджери націлені працювати з людьми і перелічені якості їм просто необхідні. SMM-менеджери показали вищі результати за критерієм «Оригінальність». І такий результат також цілком закономірний, адже продукти ІТ-фахівця насамперед мають відрізнятись оригінальністю [19, с. 98-104].

Що об'єднує цих фахівців, так це розуміння того, що будь-яка технологія, новий продукт чи вид послуги дуже швидко відстають від життя. Тому й ті й інші показали практично однакові результати креативності.

Отже, творчість потрібна в будь-якій професії, оскільки саме нові погляди та підходи є рушійною силою прогресу. Підвищення ефективності діяльності, причому будь-яких видів професійної діяльності, в сучасних умовах залежить від реалізації та розвитку творчого потенціалу. Сьогодні жодна компанія не може дозволити собі розслабитися: конкуренція є надзвичайно жорстокою. Саме тому роботодавці так зацікавлені у людях, які здатні нестандартно мислити, знаходити нові ідеї та підходи до управління. Творчість стає реальною та гострою потребою

практики розвитку. Творче мислення, як і будь-яку якість, можна розвивати та стимулювати. У кожному з фахівців закладені потенційні можливості, які за певного підходу можна розкрити. Необхідно відзначити важливість створення творчого освітнього середовища, що дозволяє досягати формування творчого ставлення майбутніх спеціалістів до професії. Для цього можна використати не тільки додаткові методи розвитку творчого мислення студентів, а й варіативність комп'ютерних програм, спрямованих на розвиток творчого мислення та таких, що представляють професійний інтерес для студентів.

Наступним кроком нашого дослідження стало вивчення творчого мислення в професійній діяльності дизайнерів.

Слід відзначити, що професійна діяльність дизайнера, на нашу думку, вимагає високого рівня розвитку творчого мислення та поєднує в собі всі перелічені особливості, представлених вище професій.

Сучасна освіта і насамперед художня педагогіка ставить собі за мету і завдання максимально ефективного розвитку можливостей і здібностей людини. Можна говорити, що здатність мислення формується у процесі розвитку людини протягом усього її життя. Розвиток мислення підростаючого покоління особливо важливий нині, в епоху змін.

Так на Всесвітньому економічному форумі (ВЕФ) 2018 року було озвучено проблему необхідності зміни освітньої системи – про це йдеться у доповіді «Професії майбутнього». Найближчими роками «навички, необхідні для виконання більшості робіт, значно зміняться», попереджає ВЕФ. У доповіді наведено приклади «стабільних» професій, «нових» і «що втрачають актуальність». Нові технології змусять людей розширювати свій спосіб мислення. Оскільки, з одного боку, будуть йти низка напрямів та професій, зникати звична робота, а, з іншого боку, частково з'являться можливості розширення спектру діяльності та можливостей. Наводиться опитування роботодавців, які вважають, що вже до 2022 року значною мірою зміняться навички, які застосовують у більшості робіт. Швидше за все, значно зменшиться попит на ручну працю, а отже, і на фізичні можливості людини, а також

знизиться попит на навички, задіяні в управлінні фінансовими ресурсами. На противагу спостерігатиметься попит компаній на аналітичне та інноваційне мислення, а також на творчість, оригінальність мислення, критичне мислення, здатність до переконання та ведення переговорів. Тут надзвичайно актуальними стають гнучкість і відкритість мислення, його нестандартність. Істотну роль питанні перебудови освіти та пошуку важелів, що впливають розвиток перелічених сторін мислення може зіграти дизайн-мислення [27].

Дизайн-мислення як поняття з'явилося зовсім недавно і тільки починає формуватися і уточнюватися. Першими розробниками дизайн-мислення є компанія IDEO, на чолі якої стояли Девід Келлі, Ларрі Лейфер та Террі Винограда. З метою представлення можливостей такого підходу компанія IDEO виступила ініціаторами появи в університеті Стенфорд так званої d.school (за аналогією з business school) [20]. Школа дизайн-мислення в Потсдамі веде одночасно розробки та наукові дослідження в рамках навчання дизайну. Д. Келлі став вибудовувати метод дизайн-мислення залежно від потреб бізнес-шкіл. Д. Келлі у своїй книзі «Креативна впевненість» пише про те, що дизайн-мислення закликає розвивати здібності по інтуїції, виявляти закономірності та генерувати функціональні ідеї, саме тому дизайн-мислення може бути досить ефективним засобом розвитку творчого потенціалу та здібності оригінального мислення [20].

Дизайн є, звичайно, інноваційною діяльністю. Однак його відмінність від відкриття або винаходу в тому, що має цілком конкретну мету, представлену у вигляді проектної задачі. Довгий час у нашій країні «дизайн» називали «художнім конструюванням». Головною метою художнього конструювання стає процес вирішення проектних завдань, розділених на кілька етапів: концепції, виявлення конкретних цілей, проектування та аналізування об'єктів, розробка проектних документацій та створення образу предмета. Важливу частину в конструюванні займали інженерно-конструкторські завдання, меншою мірою пов'язані з власне споживачем і з можливостями технології та виробництва.

Поява цілого напрямку в радянському і пізніше пострадянському дизайні – художнє проектування, спричинило ще більший розворот у бік замовника і

споживача. На сучасному етапі розвитку дизайн проектування все більше набувають значення прийоми комбінаторики, запозичення та креативності [32, с. 47]. Дизайн як спосіб проектування проникає в різні сфери життя людини – в соціальну, в бізнес та ін.

Дизайн включає в себе гарну базу для різноманітної діяльності і несе в собі фундаментальні знання. Відповідно до Л. Б. Переверзева:

- дизайн розвиває вроджені можливості вирішення проблем;
- дизайн допомагає розумовому розвитку предметно-подібними способами;
- дизайн створює сприятливі умови для розвитку здібностей до невербального мислення та спілкування» [32, с. 48].

Дизайн-мислення – спосіб вирішення інженерних, ділових та інших завдань, що спирається на творчий, а не аналітичний підхід. Важливою особливістю дизайн-мислення, у порівнянні з аналітичним мисленням, є не критичний підхід, а творчий, який іноді пропонує найнестандартніші ідеї, що призводять до ефективного вирішення проблеми.

У загальній картині мислення об'єктивно існує як активний процес, який щось формує, щось змінює і ніколи не завершується. Сама розумова діяльність людини – це вміння передбачити, скласти незалежну оцінку, зробити самостійні відкриття. Різні знання як такі можуть впливати на розвиток мислення, але ніколи не замінюють цілком. Просто застосування наявних знань не дає об'єктивної оцінки дійсності, взаємин у ній. Образне мислення, яке є основним для художників та дизайнерів, – це інтуїтивне мислення. При такому підході всю проблему сприймають відразу, повністю, у згорнутому вигляді, тому відтворити перебіг міркувань, що призвели до результату, складніше, але дуже важливо для зростання професії.

Дизайнер не може бути нейтральним, неемоційним як інженер, оскільки його метою є не механізм чи предмет, а сама людина, яка бере участь у керуванні цим механізмом. Потреби і психофізіологічні особливості в такому разі виходять на перший план. Образ, який представляє дизайнер, обов'язково несе емоційну

складову [6]. Розвиток дизайн-мислення у студентів при розробці гармонійного предметного середовища дозволяє враховувати взаємовідносини та взаємодію в рамках такого середовища.

Дизайн-мислення – це, безумовно, вид творчого мислення. Одним із перших намагався сформулювати це американський психолог Дж. Гілфорд. Він вважав, що творче мислення обмежене чотирма основними позиціями. Оригінальність, нестандартність сполучених ідей, що виражають прагнення новизни. Людина творчості перебуває у постійному стані пошуку свого власного, особливого рішення. Семантична гнучкість передбачає здатність бачити об'єкти і предмети під незвичайним кутом зору, що дозволяє виявити їхнє інше застосування, розширити функціональні можливості, застосовні до практичної діяльності. Образна адаптивна гнучкість представляє здатність змін у сприйнятті об'єктів у вигляді, у якому виявляються і розкриваються нові, захищені від звичного спостереження області.

«Дизайн-мислення – це підхід до проектування інноваційних рішень, орієнтований на людину. Він заснований на інструментах, які застосовують дизайнери, і використовується з метою інтегрування потреб людей, потреб бізнесу та технологічних можливостей» [39, с. 158]. Цей метод створення проектів орієнтований насамперед на користувача, фокусується на персональному сценарії поведінки та сприйняття користувача шляхом занурення у його світ та його звички. Безумовно, дизайн-мислення та його підходи мають чіткий зв'язок із звичними евристичними прийомами, що допомагають вирішувати проблеми в умовах невизначеності, коли завдання нестандартні.

Однак дизайн-мислення можна представити у вигляді алгоритму, що дуже нагадує стандартну розробку дизайн-проекту та складається з: емпатії, фокусування, генерації ідей, вибору ідеї, прототипування та тестування.

Насамперед інтереси споживача та системний підхід до вирішення поставлених завдань стають основою дизайн-мислення. Метод дизайн-мислення представлений шістьма етапами. Кожний етап відноситься до дивергентної або конвергентної фази. Дивергенція дозволяє розширювати кут зору і збирати різні

знахідки та ідеї. Потім конвергенція сприяє звуженню фокусу та вибору провідної ідеї. Саме вона і перевірятиметься і допрацьовуватиметься на наступних етапах повторення.

Розглянемо означені етапи [39, с. 161-162]:

1-й етап – емпатія. Поняття з психології, ефективно впроваджене в механізм дизайн-мислення. Воно означає вміння почути і зрозуміти, що саме каже клієнт, які побажання до кінцевого продукту він висловлює. Проте важливіше почути те, що клієнт не сказав і сам не усвідомив, але насправді є для нього дійсно важливим. Емпатія дозволяє увійти себе у ролі споживача. Педагогічне або наукове завдання можна вирішувати за допомогою занурення в життя споживача, учня або студента.

Педагогам, дизайнерам, майстрам декоративного мистецтва постійно доводиться вирішувати проблеми інших людей, а значить і підходи дизайн-мислення їм більш зрозумілі. Вони повинні перейнятися до людини співпереживанням, увійти до його ролі. Результатом проведених досліджень стає карта емпатії як інструмент, що допомагає розуміти споживача.

2-й етап – фокусування. Це етап, у якому обробляється отримана інформація з виділення головного. Тут таки формулюються проблеми споживача, які стануть завданнями. Фокусування дозволяє ясно висвітлити проблему, яку необхідно вирішувати з урахуванням зібраної інформації про потреби людини. Підсумок режиму фокусування – створити обґрунтовану концепцію проблеми, щоб знайти єдиний спосіб її вирішення. У дизайн-мисленні це називають «точкою зору».

3-й етап – генерація ідей. На цьому етапі відбувається підбір шляхів вирішення проблеми споживача. Необхідно уникати оцінки висловлюваних групою студентів ідей у процесі пошуку. Це дозволить їм звільнити свою уяву, а при створенні образотворчих проектів – активізувати максимально образне та художнє рішення. Методи генерації ідей дозволяють не тільки обійти очевидні рішення, але й забезпечити гнучкість та багатоваріантність підходів до вирішення. Тут важливий індивідуальний підхід до кожної ситуації та

конкретного споживача. Оригінальність та індивідуальність – основні важелі на цьому етапі.

4-й етап – вибір ідеї. Для відбору ідеї, що максимально відповідає потребам споживача, необхідно не тільки обґрунтувати критерії відбору, але й продумати механізм захисту своєї ідеї. Саме цей етап надає можливість студентам сформулювати у собі здібності, критично оцінювати та захищати свої переконання. З безлічі запропонованих сценаріїв вибирається базовий, який відображає вимоги і відповідає обраним критеріям.

5-й етап – прототипування. Прототипом можна уявити перспективний продукт або модель. Цей прототип є предметом обговорення та обґрунтування ідеї. Як прототип у магістерських дослідженнях та на обговореннях зі студентами може виступати педагогічна модель. Така модель може відбивати основні взаємозв'язки сторін процесу навчання. При дизайнерській розробці можливе використання різних матеріалів та способів створення прототипу: малюнок, макет з паперу, конструкція з дерева та картону, пластику та пінопласту. Необхідно випробувати ідею та отримати початковий прийнятний досвід. Вдало розроблений прототип дозволяє протестувати готовий продукт, що дає можливість зрозуміти, наскільки задоволені побажання споживача. Прототип дозволяє керувати процесом розробки та уточнювати прийняті рішення.

6-й етап – тестування. Тестування передбачає насамперед отримання зворотний зв'язок. Тестування може йти двома шляхами. Перший шлях передбачає вирішення кількох завдань: 1) покращення прототипу; 2) подолання недоліків; 3) пошук та вироблення нових рішень. Тестування в першу чергу спрямоване на усунення непорозуміння між замовником та дизайнером, між виробником та покупцем, між організатором педагогічного процесу (педагогом) та його учасником та споживачем. Не можна пропустити цей етап, інакше буде втрачено суттєвий аспект, який висвітлить неповну задоволеність зацікавлених.

Таким чином, можемо зробити висновок, що творче мислення у майбутніх дизайнерів є інструментом, за допомогою якого вони будуть проектувати

майбутнє та знаходити нестандартні способи вирішення складних завдань. Творче мислення та, зокрема, розглянуте нами дизайн-мислення, завдяки технологіям та прийомам, що дозволяють накопичувати ідеї, активізувати нестандартне мислення, сприяти прийняттю ризикованих рішень, у результаті нівелює страхи перед невдачами. Розвиток творчого мислення дозволяє спеціалістам різної професійної спрямованості випробувати вирішення не тільки професійно-творчих завдань, а й проектувати та розробляти не лише гармонійне предметне середовище, але й більш продумано вибудовувати стосунки та взаємодію у рамках цього створеного середовища.

### **Висновки до першого розділу**

Підсумовуючи викладене ми виокремили головні теоретичні положення нашого дослідження.

Сучасні теоретичні підходи до вивчення творчого мислення, дозволяють визначити, що під даним поняттям розуміється здатність породжувати незвичайні ідеї, відхилятися в мисленні від традиційних схем, швидко вирішувати проблемні ситуації. Творчість та творче мислення охоплює деяку сукупність розумових і особистих якостей, необхідних для розвитку творчого потенціалу. Процес становлення творчого мислення в онтогенезі включає кілька етапів: пробудження (мотиваційний імпульс) → імітація (наслідування, засвоєння еталонів креативної поведінки, способів творчої діяльності) → трансформація (перетворення досвіду у відповідності з індивідуальними особливостями, можливостями, потребами) → гармонізація психологічної структури творчого мислення, креативності та індивідуалізація творчої діяльності.

Що ж стосується структури творчого мислення, то в сучасній науково-методичній літературі виділяють такі структурні компоненти як мотиваційно-цільовий, когнітивно-змістовний, рефлексивно-творчий.

Творче мислення є важливим для представників різних професій. У науковій літературі визнано важливу роль психічних властивостей особистості, які сприяють реалізації творчих здібностей, визначають творчий потенціал і свідчать про схильність особи до діяльності у сферах, які вимагають використання творчих здібностей. В роботі ми розглянули особливості творчого мислення у представників різних професій: дизайнерів та художників, SMM-менеджерів, підприємців та дійшли висновків, що творчість потрібна в будь-якій професії, оскільки саме нові погляди та підходи є рушійною силою прогресу. Підвищення ефективності діяльності, причому будь-яких видів професійної діяльності, в сучасних умовах залежить від реалізації та розвитку творчого потенціалу. Творчість стає реальною та гострою потребою практики розвитку. Творче мислення, як і будь-яку якість, можна розвивати та стимулювати. У кожному з фахівців закладені потенційні можливості, які за певного підходу можна розкрити. Необхідно відзначити важливість створення творчого освітнього середовища, що дозволяє досягати формування творчого ставлення майбутніх спеціалістів до професії.

Розглянувши особливості творчого мислення в професійній діяльності дизайнерів, ми відзначили, що професійна діяльність дизайнера, на нашу думку, вимагає високого рівня розвитку творчого мислення та поєднує в собі всі перелічені особливості, представлених вище професій. Особливо актуальним питанням є сьогодні навчання майбутніх спеціалістів за принципом дизайн-мислення, яке поєднує в собі такі важливі професійні якості як: емпатію, фокусування, генерацію ідей, вибір ідеї, прототипування, тестування. Творче мислення є інструментом, за допомогою якого фахівці будуть проектувати майбутнє та знаходити нестандартні способи вирішення складних завдань. Творче мислення та, зокрема, розглянуте нами дизайн-мислення, завдяки технологіям та прийомам, що дозволяють накопичувати ідеї, активізувати нестандартне мислення, сприяти прийняттю ризикованих рішень у невизначених умовах, у результаті нівелює страхи перед невдачами.

## РОЗДІЛ II. МЕТОДОЛОГІЧНИЙ ОПИС ДОСЛІДЖЕННЯ ОСОБЛИВОСТЕЙ СТРУКТУРИ ТВОРЧОГО МИСЛЕННЯ

### 2.1. Процедура дослідження та описання вибірки

Неоднозначність уявлень про себе й оточення, недостатньо адекватні судження про те що відбувається змушують людину шукати нові шляхи в розумінні та прийнятті світу, свого місця в ньому, а також розвивати себе в професійному руслі. Все це стимулює і активізує її творчий потенціал. Багато сторін психічного розвитку є хорошою базою для розвитку творчого мислення, яке включає в себе наступні структурні компоненти: мотиваційно-цільовий, когнітивно-змістовний, рефлексивно-творчий [13, с. 75].

Саме невирішені питання щодо особливостей структури творчого мислення в залежності від обраної спеціалізації зумовили вибір теми дослідження і відповідно сформована мета емпіричного дослідження – визначенні психологічних особливостей структури творчого мислення у представників різних спеціальностей за допомогою психодіагностичних методик та методів математичної обробки даних.

У відповідності до мети емпіричного дослідження були поставлені та вирішені наступні завдання:

1) У відповідності до методологічних засад дослідження виокремлені структурні компоненти креативності, а саме: мотиваційно-цільовий, когнітивно-змістовний, рефлексивно-творчий;

2) Підібрані психодіагностичні методики, відповідна вибірка та проведене психологічне опитування;

3) Отримані результати психодіагностичного дослідження якісно та кількісно оброблені та інтерпретовані за допомогою методів математичної статистики (програми SPSS 19.00): критерій розподілу даних Колмагорова-Смірнова, критерії Стьюдента та Манна-Уїтні.

Основною гіпотезою дослідження, є думка, що представники різних спеціальностей мають відмінні особливості творчого мислення.

Вибірку склали група з 60 респондентів віком від 25 до 35 років, які працюють SMM-менеджерами та дизайнерами (також веб-дизайнерами).

Досліджувана вибірка була розділена на дві групи. Показником розподілу стали професійна спрямованість досліджуваних:

- до експериментальної групи увійшли 30 респондентів, які працюють за спеціалізацією дизайнер, веб-дизайнер;

- до контрольної групи увійшли 30 респондентів, які працюють SMM-менеджерами;

Завдяки такому розподілу вибірки ми досягнемо мети емпіричного дослідження та визначимо психологічні особливості творчого мислення не лише у фахівців однієї спеціалізації. Отримані дані дозволять в подальшому розробити практичні рекомендації та корекційно-розвивальні програми розвитку творчого мислення для кожної з розглянутих спеціальностей.

## 2.2. Методи дослідження

В результаті проведення даного емпіричного дослідження з використанням чотирьох методик, направлених на виявлення особливостей мотиваційно-ціннісного компоненту (спрямованість особистості у професійній діяльності Б.Басса), когнітивного компоненту (тест П. Торренса, опитувальник «Стилі мислення»), рефлексивно-творчого компоненту (Опитувальник креативності Джонсона), було отримано дані по 15-и шкалам.

У даній кваліфікаційній роботі магістра були використані такі методики дослідження:

1. Тест творчого мислення П. Торренса; [29]
2. Опитувальник креативності Джонсона ; [31, с. 23-24]
3. Методика визначення спрямованості особистості Б. Басса (орієнтаційна анкета); [32, с. 45]

4. Опитувальник «Стили мислення» (Р. Бремсон, А. Харрісон) [30]  
Розглянемо їх значення у контексті нашого дослідження.

1. Першим був використаний тест творчого мислення Е. П. Торренса. Креативність по П. Торренсу (від лат. Creatio – творення) – це чутливість до завдань, дефіциту і прогалин знань, прагнення до об'єднання різнопланової інформації; креативність виявляє пов'язані з дисгармонією елементи проблеми, шукає їх вирішення, висуває припущення і гіпотези про можливість рішень; перевіряє і спростовує ці гіпотези, видозмінює їх, перевіряє ще раз їх, остаточно виводить результат. Торренс розробив 12 тестів, згрупованих в вербальну, образотворчу і звукову батарею. Невербальна частина даного тесту, відома як «Фігурна форма тесту творчого мислення Торренса» (Figural forms), була адаптована в НДІ загальної та педагогічної психології АПН в 1990 році. Інша частина тесту – «Завершення картинок» (Complete Figures) була адаптована в 1993-1994 роках в лабораторії діагностики здібностей і ПВК Інституту психології Російської академії наук [29].

В нашій роботі ми використали саме фігурний тест П. Торренса призначений для дорослих. Цей тест складається з трьох завдань. Відповіді на всі завдання даються у вигляді малюнків і назв до них. Час виконання завдання не обмежена, так як креативний процес припускає вільну організацію тимчасового компонента творчої діяльності. Художній рівень виконання в малюнках не враховується.

2. Наступним був проведений дослід за допомогою опитувальника креативності Джонсона. За Джонсоном (1973), творчі здібності проявляються як несподіваний продуктивний акт, зроблений виконавцем спонтанно в певній обстановці соціальної взаємодії. При цьому виконавець опирається на власні знання й можливості.

Опитувальник креативності фокусує нашу увагу на тих елементах, які пов'язані із творчим самовираженням. Опитувальник креативності – це об'єктивний, що складається з восьми пунктів контрольний список характеристик творчого мислення й поведіння, розроблений спеціально для

ідентифікації проявів творчих здібностей, доступних зовнішньому спостереженню.

При роботі з опитувальником креативності можна швидко самостійно зробити підрахунки. Заповнення опитувальника вимагає 10–20 хвилин. Для оцінки творчих здібностей по даному опитувальнику експерт спостерігає за соціальними взаємодіями особи, яка цікавить нас, у ому або іншому навколишньому середовищі (у класі, під час якоїсь діяльності, на заняттях, на зборах тощо).

Даний опитувальник дозволяє також провести самооцінку креативності (учнями старшого шкільного віку). Кожне твердження опитувальника оцінюється по шкалі, що містить п'ять градацій: дуже високий (40 – 34 балів), високий (33 – 27 балів), нормальний або середній (26 – 20 балів), низький (19 – 15 балів), дуже низький (14 – 8 балів).

Отже, загальна оцінка творчих здібностей є сумою балів по вісьмох пунктах (мінімальна оцінка – 8, максимальна оцінка – 40 балів).

3. Далі була проведена методика діагностики спрямованості особистості Б. Басса (Орієнтаційна анкета). Анкета складається з 27 пунктів-суджень, по кожному з яких можливі три варіанти відповідей, відповідні трьом видам спрямованості особистості. Респондент повинен вибрати одну відповідь, який найбільшою мірою виражає його думку або відповідає реальності, і ще один, який, навпаки, найбільш далекий від його думки або ж найменш відповідає реальності. Відповідь «найбільш» отримує 2 бали, «найменш» – 0, відповідь, яка залишилася невибраною – 1 бал. Бали, набрані за всіма 27 пунктами, підсумовуються для кожного виду спрямованості окремо [32, с. 45].

За допомогою методики виявляються наступні спрямованості:

1) Спрямованість на себе (Я) – орієнтація на пряму винагороду і задоволення безвідносно роботи і співробітників, агресивність у досягненні статусу, владність, схильність до суперництва, дратівливість, тривожність, інтровертованість.

2) Спрямованість на спілкування (О) – прагнення за будь-яких умов підтримувати відносини з людьми, орієнтація на спільну діяльність, але часто на шкоду виконанню конкретних завдань або наданню щирої допомоги людям, орієнтація на соціальне схвалення, залежність від групи, потреба в прихильності і емоційних відносинах з людьми.

3) Спрямованість на справу (Д) – зацікавленість у вирішенні ділових проблем, виконання роботи якнайкраще, орієнтація на ділову співпрацю, здатність відстоювати в інтересах справи власну думку, яке корисна для досягнення спільної мети [..].

4. Опитувальник «Стилi мислення» розрахований на діагностику 5 стилів мислення і містить 18 тверджень. Стилi мислення: синтетичний; ідеалістичний; прагматичний; аналітичний; реалістичний.

Опитувальник «СМ» є адаптованою версією відомого опитувальника InQ, розробленого Р. Бремсоном, А Харрісоном. Переклад і адаптація виконані А.А. Алексєєвим.

Для того, щоб отримати дані по кожному із стилів, необхідно, користуючись ключем, підсумовувати бали з бланка відповідей. Перш ніж переходити до їх аналізу, потрібно перевірити правильність обчислень. Для цього треба скласти сумарні показники по всіх п'яти стилям. Число, що має дорівнювати 270. У іншому випадку, обчислення необхідно перевірити ще раз.

Пояснення результатів слід проводити на підставі порівняння показників по кожній окремій шкалі із загальною картиною переваги стилів мислення [30].

Серед **статистичних методів** ми обрали:

- метод Колмагорова-Смірнова;
- критерій Стюдента (для виявлення розбіжностей між групами);
- критерій Манна-Уїтні (для виявлення розбіжностей між групами);

Для знаходження нормального розподілу був застосований метод математичної обробки Колмагорова-Смірнова. Цей критерій дозволяє знайти точку, в якій сума накопичених розбіжностей між двома розподілами є найбільшою, і оцінити достовірність цієї розбіжності [23, с. 69].

Далі для встановлення значимої різниці було проведено порівняння творчого мислення, а також стилів мислення, використовуючи t-критерій Стьюдента для шкал з нормальним розподілом та критерій Манна-Уїтні для шкал з розподілом з відхиленнями.

За допомогою критерію t-Стьюдента можливо оцінити різницю між двома вибірками респондентів за переважанням у них більш високих або більш низьких рангів або підрахувати коефіцієнт рангової кореляції між двома перемінними.

Критерій U Манна-Уїтні створений для оцінки різниці між двома вибірками за рівнем певної ознаки, кількісно вимірної. Емпіричне значення критерію U відображає те, наскільки велика зона збігу між рядами. Тому чим менше  $U_{\text{емп}}$ , тим більш імовірно, що відмінності достовірні [23, с. 250].

Дисперсійний аналіз, або ANOVA ( скорочене від Analysis of Varians), подібно до критерію Стьюдента дозволяє оцінити різницю між вибірковими середніми, однак в ньому немає заборони на кількість порівнюваних середніх.

Отже, використання саме цих методів математичної обробки дозволить швидко, зручно та ефективно провести аналіз отриманих даних.

### **Висновки до другого розділу**

Невирішені питання щодо особливостей структури творчого мислення в залежності від обраної спеціальності зумовили вибір теми дослідження і відповідно сформована мета емпіричного дослідження – визначити психологічні особливості структури творчого мислення у представників різних спеціальностей за допомогою психодіагностичних методик та методів математичної обробки даних.

У відповідності до мети емпіричного дослідження були поставлені та вирішені наступні завдання:

1) У відповідності до методологічних засад дослідження виокремлені структурні компоненти творчого мислення, а саме: мотиваційно-цільовий, когнітивно-змістовний, рефлексивно-творчий;

2) Підібрані психодіагностичні методики, відповідна вибірка та проведене психологічне опитування;

3) Отримані результати психодіагностичного дослідження якісно та кількісно оброблені та інтерпретовані за допомогою методів математичної статистики (програми SPSS 19.00): критерій розподілу даних Колмагорова – Смірнова, критерії Стьюдента та Манна-Уїтні.

Вибірку складала група з 60 респондентів молодого віку, а саме спеціалістів, які займають посаду дизайнера та SMM-менеджера.

Досліджувана вибірка була розділена на дві групи. Показником розподілу стали професійна спрямованість досліджуваних:

- до групи ЕГ увійшли 30 респондентів спеціальності дизайнер;
- до групи КГ увійшли 30 респондентів спеціальності SMM-менеджер.

## РОЗДІЛ III. ЕМПІРИЧНЕ ДОСЛІДЖЕННЯ ПСИХОЛОГІЧНИХ ОСОБЛИВОСТЕЙ СТРУКТУРИ ТВОРЧОГО МИСЛЕННЯ У ПРЕДСТАВНИКІВ РІЗНИХ СПЕЦІАЛЬНОСТЕЙ

### 3.1. Аналіз та інтерпретація результатів дослідження творчого мислення майбутніх спеціалістів різної професійної спрямованості

З метою визначення основної спрямованості особистості в професійній діяльності спеціалістів було проведено дослідження за допомогою методики визначення спрямованості особистості Б. Басса (орієнтаційна анкета). Групові результати представлені в таблиці 3.1.

Таблиця 3.1.

#### Особистісна спрямованість респондентів

Спрямованість особистості	Респонденти			
	Дизайнери (ЕГ)		SMM-мен (КГ)	
	К-сть	К-сть у %	К-сть	К-сть у %
Спрямованість на себе (Я)	10	33,5	8	26,5
Спрямованість на спілкування (О)	6	20	8	26,5
Спрямованість на справу (Д)	14	46,5	14	46,5

Як свідчать дані з таблиці 3.1.:

– особистісну спрямованість на себе мають 33,5 % досліджуваних з ЕГ (10 дизайнерів) та 26,5 % майбутніх спеціалістів з КГ (8 SMM-менеджерів). Така спрямованість характеризується орієнтацією на пряму винагороду і задоволення безвідносно роботи і співробітників, агресивністю у досягненні статусу, владністю, схильністю до суперництва, дратівливістю, тривожністю, інтровертованістю;

– спрямованість на спілкування мають 20 % досліджуваних з ЕГ (6 дизайнерів) та 26,5 % респондентів з КГ (8 SMM-менеджерів). Така спрямованість вирізняється прагненням за будь-яких умов підтримувати відносини з людьми, орієнтацією на спільну діяльність, але часто на шкоду виконанню конкретних завдань або наданню щирої допомоги людям, орієнтацією на соціальне схвалення. Люди, спрямовані на спілкування зазвичай залежні від групи, мають потребу в прихильності і емоційних відносинах з іншими людьми;

– спрямованість на справу мають 46,5 % досліджуваних з ЕГ та студентів з КГ. Даних спеціалістів можна охарактеризувати як зацікавлених у вирішенні насамперед ділових проблем, виконання роботи якнайкраще, вони орієнтовані на ділову співпрацю, здатні відстоювати в інтересах справи власну думку, яка корисна для досягнення спільної мети.

Підсумовуючи отримані дані, відзначимо, що в більшості досліджуваних спеціалісти спрямовані на справу, що характеризується орієнтацією на ділові стосунки та вирішення ділових питань, орієнтовані на ділову співпрацю, здатні відстоювати в інтересах справи власну думку, яка корисна для досягнення спільної мети. Орієнтовані на себе фахівці орієнтовані на пряму винагороду, агресивність у досягненні статусу, владність, схильність до суперництва, дратівливість, тривожність, інтровертованість, що підтверджує необхідність психологічної корекції їх індивідуальних стилів діяльності.

Наступним кроком стало дослідження творчого мислення серед досліджуваних респондентів. Нами був проведений дослід за допомогою тесту креативності П. Торренса. Тест дозволяє визначити 7 рівнів креативності: погано (30 балів і менше); нижче норми (від 30 до 34 балів); дещо нижче норми (від 35 до 39 балів); норма (40 – 60 балів); дещо вище норми (від 61 до 65 балів); вище норми (від 66 до 70 балів); відмінно (вище 70 балів), а також ознаки дивергентного мислення: біглисть, оригінальність, абстрактність, опір замиканню тощо. Групові результати представлені у табл. 3.2. та на рис. 3.1.

Таблиця 3.2.

## Розподіл респондентів з груп ЕГ та КГ за рівнем креативності

Респонденти	Рівні креативності							
	Норма		Дещо вищий норми		Вищий норми		Відмінно	
	К-сть	%	К-сть	%	К-сть	%	К-сть	%
Дизайнери (ЕГ)	12	40	10	33	4	13,5	4	13,5
SMM-менеджери (КГ)	22	73,5	6	20	2	6,5	0	0

Результати з таблиці 3.2. говорять що:

- у 73,5 % студентів з групи КГ (22 респондентів) та у 40 % респондентів з групи ЕГ (12 досліджуваних) виявлено рівень креативності в межах норми. Креативність в межах норми говорить про те, що творча продуктивність, оригінальність та абстрактність мислення знаходяться на достатньому рівні для вирішення творчих завдань;

- у 20 % респондентів з групи КГ (6 SMM-менеджерів) та у 33 % респондентів з групи ЕГ (10 дизайнерів) виявлено рівень креативності дещо вищий за норму, що характеризує рівень креативності даних студентів як дещо вищий за нормовані результати. Такий рівень креативності свідчить про самобутність, оригінальність творчого мислення, вони здатні розуміти сутність проблем, що пов'язані з процесами синтезу та узагальнення, намагаються бути відкритими новому;

- у 6,5% респондентів з групи КГ (2 SMM-менеджери) та у 13 % респондентів з групи ЕГ (4 дизайнери) виявлено рівень креативності вищий за норму, що характеризує даних юнаків як самобутніх, з виникаючими творчими оригінальними ідеями, з яких вони з легкістю виокремлюють сутність, що

говорить про розвинуті процеси мислення, такі як синтез та узагальнення; а також їх здатність довгий час залишатися відкритими новому, вони намагаються відкладати рішення творчого завдання для того, щоб здійснити мисленевий стрибок та створити оригінальну ідею, для них є характерним здатність детально розробляти та деталізувати свої ідеї;

- 13 % досліджуваних з групи ЕГ мають відмінний рівень креативності, що говорить про унікальність та специфічність їх мислення, про великий рівень розвитку мисленевих процесів та здатність створювати неповторні ідеї, повністю деталізовані. Серед респондентів з групи КГ даного рівня креативності не виявлено.

Отже, отримані результати говорять про доволі високий рівень розвитку в загальному, більше 50 % респондентів з обох досліджуваних груп мають рівні креативності вищі від нормованих.

З метою наочного зображення результатів ми побудували графічний рисунок 3.1., на якому зобразили отримані результати у вигляді середніх значень за всіма шкалами окремо в ЕГ (дизайнери) та КГ (SMM-менеджери), що дозволить порівняти отримані дані між групами дизайнерів та SMM-менеджерів.

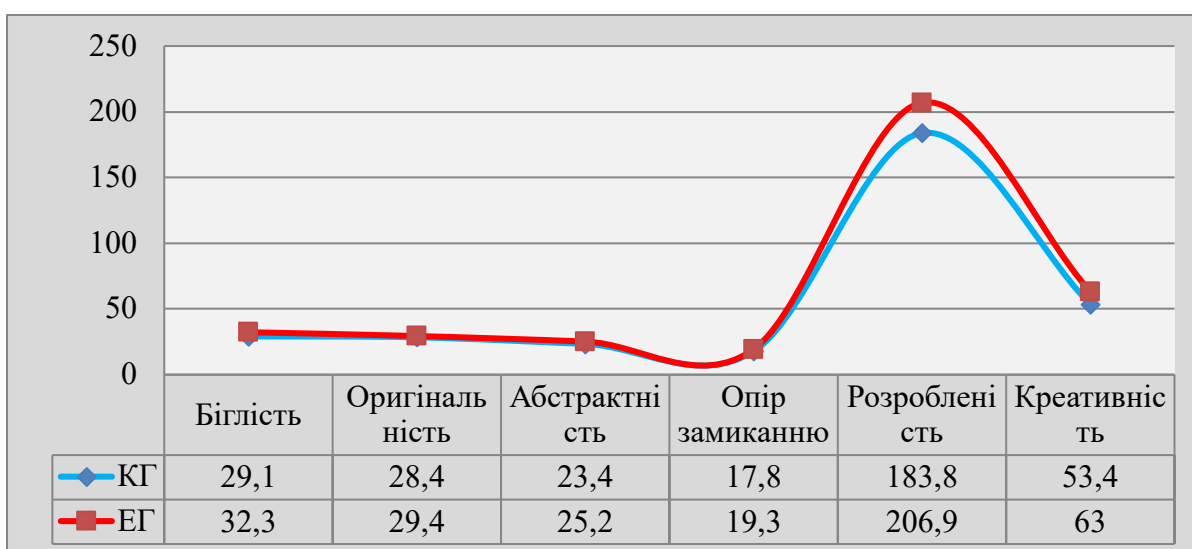


Рис. 3.1. Відмінності між середніми значеннями по ЕГ та КГ за шкалами творчого мислення

Як можна побачити з рис. 3.1. між середніми значеннями ЕГ та КГ існує деяка різниця. Середні значення по ЕГ, вищі за всіма шкалами за середні значення по КГ. Так за шкалою «біглисть» різниця між середніми значеннями по групам складає 3,2 бали, за шкалою «оригінальність» різниця складає 1 бал, за шкалою «абстрактність» - 1,8 бала, за шкалою «опір замиканню» - 1,5 бали, за шкалою «розробленість» різниця складає 23,1 бали, за шкалою «креативності» - 9,6 бали.

Такі результати в загальному свідчать, що в ЕГ досліджувані дизайнери є більш креативними, що проявляється у більшій продуктивності, самобутності та специфічності творчого мислення, вмінні швидко виокремлювати головне та розуміти суть творчого процесу, активному володінні процесами синтезу та узагальнення, вони більш відкриті новому та не сумніваються у своїх відчуттях, а також більш детально розроблюють малюнки.

Наступним був проведений дослід за допомогою методики визначення стилю мислення. Відомо, що у більшості людей існують змішані варіанти стилів мислення з переважанням того чи іншого стилю. При цьому у кожної людини існує один чи два ведучих стилю мислення. Враховуючи сказане, ми при підрахунку результатів виокремлювали у кожного з досліджуваних два переважаючі стилі мислення. Групові у таблиці 3.3. та на графіку 3.2.

Таблиця 3.3.

#### Переважаючі стилі мислення у досліджуваних респондентів з ЕГ та КГ

Стилi мислення	Респонденти			
	ЕГ		КГ	
	К-сть респ.	К-сть респ. у %	К-сть респ.	К-сть респ. у %
Синтетичний	10	33,5	10	33,5
Ідеалістичний	10	33,5	0	0
Прагматичний	6	20	4	13
Аналітичний	0	0	10	33,5
Реалістичний	4	13	6	20

Представлені у табл. 3.3. дані, свідчать про те, що:

- синтетичний стиль мислення притаманний 33,5 % опитуваним з КГ та 33,5 % досліджуваних з ЕГ. Даний тип мислення проявляється в тому, щоб створювати щось нове, оригінальне, комбінувати несхожі, часто протилежні ідеї, погляди, здійснювати подумки експерименти. Девіз синтезатора – «Що якщо ...». Синтезатори прагнуть створити якомога ширшу, узагальнену концепцію, що дозволяє об'єднати різні підходи, «зняти» протиріччя, примирити протилежні позиції. Це теоретизований стиль мислення, такі люди люблять формулювати теорії і свої висновки будують на основі теорій, люблять помічати суперечності в чужих міркуваннях і звертати на це увагу оточуючих людей, люблять загострити протиріччя і спробувати знайти принципово нове рішення, що інтегрує протилежні погляди, вони схильні бачити світ мінливим і люблять зміни, часто заради самих змін;

- ідеалістичний стиль мислення характерний для 33,5% досліджуваних з ЕГ та не характерний для студентів з КГ. Даний тип мислення проявляється в схильності до інтуїтивних, глобальних оцінок без здійснення детального аналізу проблем. Особливість Ідеалістів – підвищений інтерес до цілей, потреб, людських цінностей, моральних проблем; вони враховують у своїх рішеннях суб'єктивні і соціальні чинники, прагнуть згладжувати протиріччя, та акцентувати подібність у різних позиціях, легко, без внутрішнього опору сприймають різноманітні ідеї та пропозиції, успішно вирішують такі проблеми, де важливими факторами є емоції, почуття, оцінки та інші суб'єктивні моменти, часом утопічно прагнучи всіх і все примирити, об'єднати. «Куди ми йдемо і чому?» – класичне запитання Ідеалістів.;

- прагматичний стиль мислення притаманний 20 % досліджуваним з КГ та 13 % досліджуваним з ЕГ. Даний тип мислення опирається на безпосередній особистий досвід, на використання тих матеріалів і інформації, які легко доступні, прагнучи якомога швидше отримати конкретний результат (нехай і обмежений), практичний вигравш. Девіз прагматиків: «Що-небудь та спрацює», «Годиться все, що працює». Поведінка прагматиків може здаватися

поверхневою, безладною, але вони дотримуються установки: події в цьому світі відбуваються неузгоджено, і все залежить від випадкових обставин, тому в непередбачуваному світі треба просто пробувати: «Сьогодні зробимо так, а там подивимося...» Прагматики добре відчують кон'юнктуру, попит і пропозицію, успішно визначають тактику поведінки, використовуючи в свою користь обставини, що склалися, проявляючи гнучкість і адаптивність;

- аналітичний стиль мислення не характерний для досліджуваних з КГ та притаманний 33,5 % респондентам з ЕГ. Даний тип мислення орієнтований на систематичний і всебічний розгляд питання або проблеми в тих аспектах, які задаються об'єктивними критеріями, схильний до логічної, методичної, ретельної (з акцентом на деталях) манері рішення проблем. Перш ніж прийняти рішення, аналітики розробляють детальний план і намагаються зібрати якомога більше інформації, об'єктивних фактів, використовуючи і глибокі теорії. Вони сприймають світ логічним, раціональним, впорядкованим і передбачуваним, тому схильні шукати формулу, метод або систему, здатну дати рішення тієї чи іншої проблеми і яка піддається раціональному обґрунтуванню;

- реалістичний стиль мислення притаманний 13 % респондентам з КГ та 20 % досліджуваним з ЕГ. Даний тип мислення орієнтований тільки на визнання фактів, і «реальним» є тільки те, що можна безпосередньо відчувати, на власні очі побачити чи почути, доторкнутися тощо. Реалістичне мислення характеризується конкретністю і установкою на виправлення, корекцію ситуацій для досягнення певного результату. Проблема для реалістів виникає щоразу, коли вони бачать, що щось є неправильним, і хочуть це щось виправити.

Для кращого розуміння ми побудували графік 3.2. з середніми значеннями по досліджуваним групам: ЕГ, куди увійшли дизайнери та КГ, куди увійшли SMM-менеджери, що, на нашу думку, ще виразніше покаже відмінності між досліджуваними респондентами.

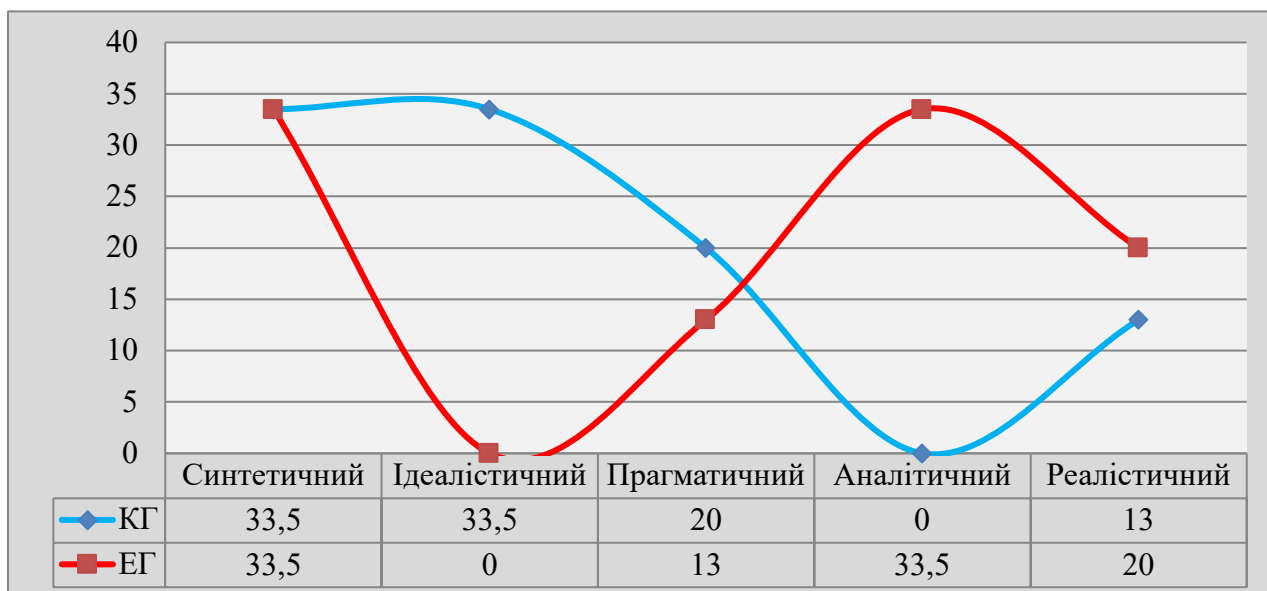


Рис. 3.2. Відмінності між середніми значеннями по групах ЕГ та КГ за стилями мислення

Представлений графічний рисунок 3.2. показує, що приблизно на одному рівні, як у дизайнерів з ЕГ, так і у SMM-менеджерів з КГ знаходиться прагматичний стиль мислення, з незначною різницею у 1,3 бали. Що ж стосується інших типів мислення то відмінності між середніми значеннями є достатньо значимими. Так, між середніми значеннями ЕГ та КГ синтетичного стилю мислення існує різниця у 6 балів, різниця між середніми показниками ідеалістичного стилю мислення складає взагалі 24,2 бали, різниця між середніми показниками аналітичного стилю мислення складає 8 балів, а реалістичного стилю мислення – 8,7 бали.

Отже, можна сказати, що найбільш характерними для досліджуваних дизайнерів з ЕГ є такі стилі мислення як синтетичний і аналітичний, в дещо меншій мірі також реалістичний та прагматичний, що відрізняє мислення дизайнерів як відкрите новому, оригінальне, направлене на комбінування протилежного, а також орієнтоване на систематичне та різностороннє дослідження питання чи проблеми в тих аспектах, що задаються об'єктивними критеріями, вони схильні до логічної, методичної манери вирішення проблем. Найменш вираженим у ЕГ є ідеалістичний стиль мислення. А для досліджуваних SMM-менеджерів з КГ найбільш характерними є такі стилі мислення як

ідеалістичний і синтетичний, в дещо меншій мірі також виражені прагматичний та аналітичний стилі мислення, що говорить про схильність до інтуїтивних, глобальних, оцінок без деталізованого аналізу проблем, а також відкрите всьому новому та оригінальному.

Наступним був проведений дослід за допомогою опитувальника креативності Джонсона. Тест дозволяє визначити 5 рівнів креативності: дуже високий (40 – 34 бали); високий (від 33 до 27 балів); нормальний, середній (від 26 до 20 балів); низький (від 19 до 15 балів); дуже низький (від 14 до 8 балів). Групові результати представлені у табл. 3.4. та на рис. 3.3.

Таблиця 3.4.

Розподіл за рівнем креативності у представників різних спеціальностей за опитувальником Д.Джонсона

Рівні розвитку креативності	Респонденти			
	ЕГ		КГ	
	К-сть	%	К-сть	%
Дуже високий	2	6,5	4	13
Високий	10	33	14	47,5
Середній	10	33	10	33
Низький	8	27,5	2	6,5
Дуже низький	0	0	0	0

Дані, представлені у табл. 3.4. показали, що:

- дуже високий рівень креативності виявлено у 6,5 % SMM-менеджерів (КГ) та у 13 % дизайнерів (ЕГ);
- високий рівень креативності виявлено у 33 % SMM-менеджерів (КГ) та у 47,5 % дизайнерів (ЕГ);
- середній рівень креативності виявлено у 33% SMM-менеджерів (КГ) та у 33 % дизайнерів (ЕГ);
- низький рівень креативності виявлено у 27,5% SMM-менеджерів (КГ) та у 6,5 % дизайнерів (ЕГ);

- дуже низького рівня креативності не було виявлено в жодного з респондентів.

Далі розглянемо результати, представлені на графічному рисунку 3.3.

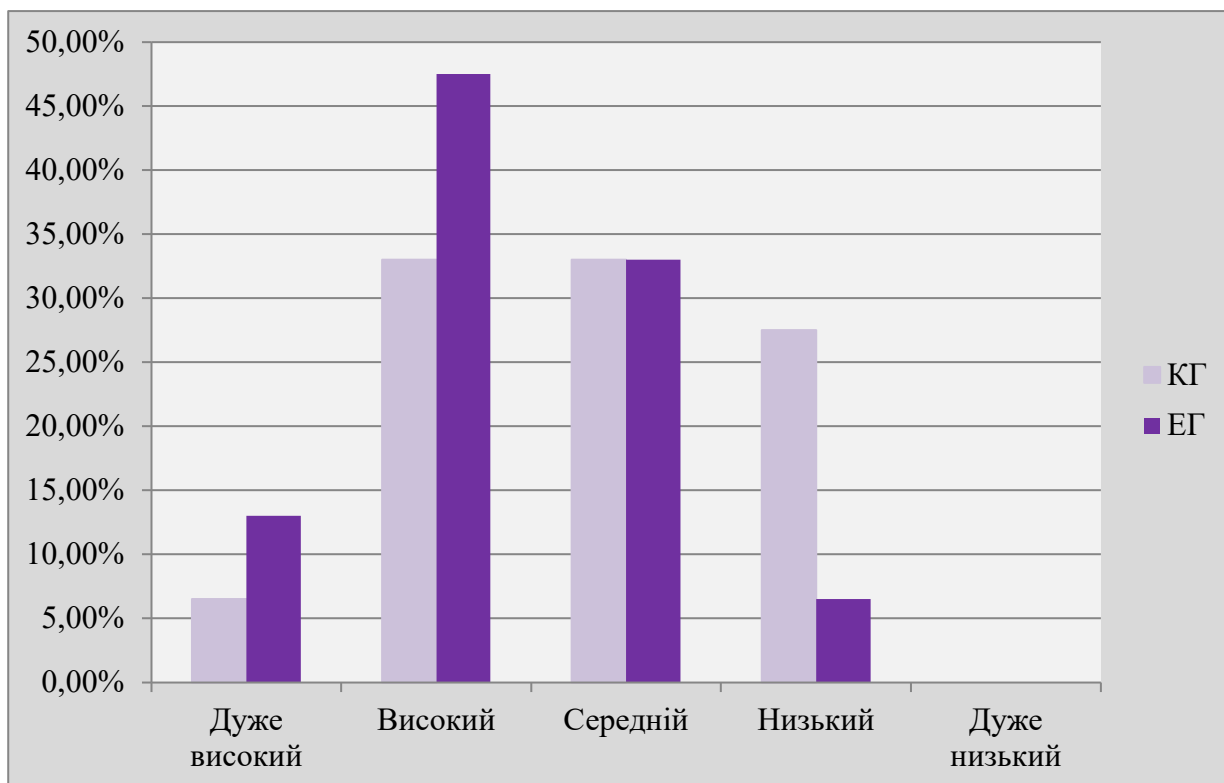


Рис. 3.3. Рівні розвитку креативності у досліджуваних респондентів (за опитувальником Д.Джонсона)

Результати, представлені на рисунку 3.3. показують, що у більшості респондентів з обох досліджуваних груп середні та високі рівні розвитку креативності. Особливо це стосується групи дизайнерів (ЕГ), в якій більше половини досліджуваних мають високі та дуже високі результати (47,5 % та 13 % відповідно). Тож можна сказати, що в загальному респондентам притаманна креативність мислення. Їх творчі здібності проявляються як несподіваний продуктивний акт, який створюється спонтанно в певній ситуації соціальної взаємодії. При цьому дані респонденти опираються на власні знання та можливості.

### 3.2. Визначення факторів впливу на рівень розвитку творчого мислення у представників різних спеціальностей

Для проведення математичного аналізу з виявлення особливостей структури творчого мислення дизайнерів були застосовані критерії Стьюдента для шкал з нормальним розподілом та Манна-Уїтні для шкал з відхиленнями від нормального розподілу.

Для знаходження нормального розподілу був застосований метод математичної обробки Колмагорова-Смірнова. Цей критерій дозволяє знайти точку, в якій сума накопичених розбіжностей між двома розподілами є найбільшою, і оцінити достовірність цієї розбіжності [23, с. 69].

Встановивши тип розподілу даних за допомогою непараметричного критерію Колмагорова-Смірнова, в результаті отримали підтвердження того, що розподіл є нормальним для шкал: «біглисть», «оригінальність», «опір замиканню», «креативність» (за П. Торренсом), «прагматичний стиль мислення», «аналітичний стиль мислення».

Розподіл не є нормальним для шкал: «абстрактність», «розробленість», «синтетичний стиль мислення», «ідеалістичний стиль мислення», «реалістичний стиль мислення», «креативність» (за Джонсоном).

Далі для встановлення значимої різниці було проведено порівняння творчого мислення та його складових, а також стилів мислення, використовуючи t-критерій Стьюдента для шкал з нормальним розподілом та критерій Манна-Уїтні для шкал з розподілом з відхиленнями.

За допомогою критерію t – Ст'юдента можливо оцінити різницю між двома вибірками респондентів за переважанням у них більш високих або більш низьких рангів або підрахувати коефіцієнт рангової кореляції між двома перемінними.

Критерій U Манна-Уїтні створений для оцінки різниці між двома вибірками за рівнем певної ознаки, кількісно вимірної. Емпіричне значення критерію U відображає те, наскільки велика зона збігу між рядами. Тому чим менше  $U_{\text{емп}}$ , тим більш імовірно, що відмінності достовірні [23, с. 250].

Отже, використання саме цих методів математичної обробки дозволить швидко, зручно та ефективно провести аналіз отриманих даних.

В результаті проведення якісного аналізу порівняння креативності та її аспектів між респондентами з різних груп за допомогою критерію t-Ст'юдента, ми отримали такі результати:

1. Виявлені розбіжності між середніми показниками творчого мислення та його аспектами: «біглисть», «оригінальність», «опір замиканню»;
2. Виявлені розбіжності між середніми показниками за таким стилем мислення як «аналітичний стиль мислення»; (див. табл. 3.5– 3.6).
3. Розбіжності між середніми показниками такого стилю мислення як «прагматичний стиль мислення» не виявлено.

Таблиця 3.5.

Показники найбільш виражених відмінностей творчого мислення та його аспектів (за П. Торренсом) між досліджуваними респондентами

Показники	Групи досліджуваних респондентами	
	ЕГ	КГ
Біглисть	32,34	27,16
Значимість (2-стороння)	0,017	
Оригінальність	29,48	26,42
Значимість (2-стороння)	0,039	
Опір замиканню	19,31	17,80
Значимість (2-стороння)	0,033	
Креативність (за П. Торренсом)	63,06	56,44
Значимість (2-стороння)	0,011	

Дані, представлені у таблиці 3.5. показали, що в групі дизайнерів ЕГ, опитувані більш спрямовані на генерування оригінальних ідей та втілень, швидкість та продуктивність виконання поставлених завдань, втілення у життя креативних та нових нестандартних ідей у порівнянні із SMM-менеджерами з КГ.

Таблиця 3.6.

Показники найбільш виражених відмінностей стилів мислення між досліджуваними респондентами

Показники	Групи досліджуваних респондентів	
	КГ	ЕГ
Аналітичний стиль мислення	60,28	52,22
Значимість (2-стороння)	0,013	

Дані, представлені у табл. 3.6. показали, що дизайнери ЕГ більш схильні до аналітичного стилю мислення у порівнянні із SMM-менеджерами КГ.

В результаті проведення якісного аналізу за показниками двох груп: дизайнерів ЕГ та SMM-менеджерів КГ за допомогою критерію Манні-Уїтні були виявлені наступні розбіжності:

1. розбіжності між такими аспектами творчого мислення як «абстрактність» та «розробленість»;
2. розбіжності між такими стилями мислення як: «синтетичний стиль мислення», «ідеалістичний стиль мислення», «реалістичний стиль мислення»;
3. розбіжності між показниками «креативності» (за Джонсоном).

Дані стосовно результатів представлені в таблицях 3.7 – 3.10

Таблиця 3.7.

Показники найбільш виражених відмінностей аспектів творчого мислення між респондентами з ЕГ та КГ

Показники	Групи досліджуваних респондентів	
	ЕГ	КГ
Абстрактність	25,23	23,41
Асимпт. знч. (двухстороння)	0,019	
Розробленість	206,94	183,82
Асимпт. знч. (двухстороння)	0,011	

З огляду на таблицю 3.7. можна зробити висновок, що дизайнери ЕГ більш схильні до абстрактності мислення та надають більше уваги розробці та деталізованості поставленого завдання у порівнянні з SMM-менеджерами КГ.

Таблиця 3.8.

Показники найбільш виражених відмінностей стилів мислення між респондентами з різних груп

Показники	Групи досліджуваних респондентів	
	ЕГ	КГ
Синтетичний стиль мислення	61,06	55,02
Асимпт. знч. (двухстороння)	0,017	
Ідеалістичний стиль мислення	37,41	66,62
Асимпт. знч. (двухстороння)	0,007	
Реалістичний стиль мислення	56,33	47,68
Асимпт. знч. (двухстороння)	0,011	

Дані, представлені у табл. 3.8. показали, що дизайнери більш схильні до «синтетичного» та «реалістичного» стилю мислення у порівнянні із SMM-менеджерами, тоді як SMM-менеджери більш схильні до «ідеалістичного стилю мислення» у порівнянні із дизайнерами.

Таблиця 3.9.

Показники найбільш виражених відмінностей креативності (за Джонсоном) між респондентами з ЕГ та КГ

Показники	Групи досліджуваних респондентів	
	ЕГ	КГ
Креативність (за Джонсоном)	17,20	15,00
Асимпт. знч. (двухстороння)	0,027	

З огляду на таблицю 3.9. можна зробити висновок, що респонденти з ЕГ мають більш розвинуті особистісні творчі здібності у порівнянні зі КГ.

Порівняння середніх показників між респондентами з ЕГ та КГ  
за допомогою непараметричного критерію Манна-Уїтні

	Абстрактність	Розробленість	Синтетичний	Ідеалістичний	Реалістичний	Креат_Джонсона
Статистика U Манна-Уїтні	5,000	6,000	12,000	13,000	10,000	8,000
Статистика W Уилконсона	55,000	58,000	88,000	81,000	90,000	75,000
Z	-1,376	-0,276	-2,218	-1,314	-0,998	-1,188
Асимп.знич. (двустороння)	,009	,087	,015	,004	,069	,011
Точная знич.  2** (1-стороння Знач.)	,019*	,011*	,017*	,007*	,011*	,027*

Підсумовуючи дані порівняння середніх показників двох незалежних вибірок, в нашій роботі це дві групи осіб молодого віку, дизайнери та SMM-менеджери, отримані за допомогою математичного аналізу, а саме критерію Стьюдента та критерію Манна-Уїтні зроблено наступні висновки:

1. значима різниця існує між показниками творчого мислення (за П. Торренсом) та його аспектами, а саме «біглістю», «оригінальністю», «опором замиканню», «абстрактністю», «розробленістю». В ЕГ дизайнери більш спрямовані на генерування оригінальних ідей та втілень, швидкість та продуктивність виконання поставлених завдань, втілення у життя креативних та нових нестандартних ідей, а також більш схильні до абстрактності мислення та надають більше уваги розробці та деталізованості поставленого завдання у порівнянні із SMM-менеджерами з КГ;

2. значима різниця існує між показниками стилю мислення. Дизайнери більш схильні до «аналітичного», «синтетичного» та «реалістичного» стилю

мислення у порівнянні із SMM-менеджерами. Тоді як SMM-менеджери більш схильні до «ідеалістичного стилю мислення» у порівнянні з дизайнерами.

3. значима різниця існує між показниками креативності (за Джонсоном). Дизайнери мають більш розвинуті особистісні творчі здібності у порівнянні з SMM-менеджерами.

Отже, підсумовуючи отримані результати, слід відзначити, що структура творчого мислення у дизайнерів має свої особливості у порівнянні зі структурою творчого мислення представників інших спеціальностей (SMM-менеджерів) у молодому віці.

### **Висновки до третього розділу**

Метою емпіричного дослідження стало виявлення особливостей творчого мислення представників різних спеціальностей.

Для дослідження ми обрали 60 респондентів молодого віку, а саме представників професій дизайнер та SMM-менеджер. Дані досліджувані були поділені на дві групи: до групи 1 ЕГ увійшли 30 респондентів, дизайнерів; до групи 2 КГ увійшли 30 респондентів, SMM-менеджерів.

Для виявлення особливостей структури креативності було обрано такі методики: методика визначення спрямованості особистості Б.Басса (орієнтаційна анкета), тест творчого мислення Е. Торренса; методика «Стилі мислення»; опитувальник креативності Джонсона.

За допомогою методики визначення спрямованості особистості Б.Басса (орієнтаційна анкета) більшість досліджуваних спеціалістів спрямовані на справу (46,5 %) та на себе (26,5 %). На спілкування спрямовано 20-26,5 % досліджуваних з ЕГ та КГ відповідно.

За допомогою тесту креативності Е. Торренса виявлено, що низьких рівнів креативності серед досліджуваних немає. У 73,5 % опитуваних з КГ та у 40 % респондентів з ЕГ рівень креативності знаходиться в межах норми. У інших респондентів виявлено високі рівні розвитку креативності. Що говорить про те,

що в більшості досліджуваних спеціалісти самобутні, мають оригінальне творче мислення, вони здатні розуміти сутність проблеми, яка пов'язана з процесами синтезу та узагальнення, намагаються бути відкритими новому. Та все ж можна сказати, що дизайнери є більш креативними.

За допомогою методики визначення стилю мислення встановлено, що найбільш характерними для досліджуваних ЕГ є такі стилі мислення як синтетичний (66,5 % досліджуваних) і аналітичний (66,5 %), в дещо меншій мірі також реалістичний (47 %) та прагматичний (20 %). А для досліджуваних з КГ найбільш характерними є такі стилі мислення як ідеалістичний (66,5 % досліджуваних) і синтетичний (54 %), в дещо меншій мірі також виражені прагматичний (33 %), реалістичний (26,5 %) та аналітичний (20 %) стилі мислення.

Наступним був проведений дослід за допомогою опитувальника креативності Джонсона. У більшості респондентів середні та високі рівні розвитку креативності. Особливо це стосується групи дизайнерів, в якій більше половини досліджуваних мають високі та дуже високі результати (47,5 % та 13 % відповідно).

Для проведення математичного аналізу з виявлення особливостей структури творчого мислення, а саме між показниками дизайнерів та SMM-менеджерів були застосовані критерії Стьюдента та Манна-Уїтні. Виявлено, що:

- значима різниця існує між показниками структури творчого мислення у ЕГ та КГ. В групі дизайнерів респонденти мають вищий рівень креативності та її аспектів у порівнянні з групою SMM-менеджерів;

- значима різниця існує між стилями мислення ЕГ та КГ. І особливо між синтетичним стилем мислення, який продукує креативність. Дизайнери більш схильні до синтетичного стилю мислення у порівнянні з SMM-менеджерами.

## ВИСНОВКИ

У науковій літературі визнано важливу роль психічних властивостей особистості, які сприяють реалізації творчих здібностей, визначають творчий потенціал і свідчать про схильність особи до діяльності у сферах, які вимагають використання творчих здібностей. Підвищення ефективності діяльності, причому будь-яких видів професійної діяльності, в сучасних умовах залежить від реалізації та розвитку творчого потенціалу. Творчість стає реальною та гострою потребою практики розвитку. Творче мислення, як і будь-яку якість, можна розвивати та стимулювати. У кожному з фахівців закладені потенційні можливості, які за певного підходу можна розкрити. Необхідно відзначити важливість створення творчого освітнього середовища, що дозволяє досягати формування творчого ставлення майбутніх спеціалістів до професії. Для цього можна використати не тільки додаткові методи розвитку творчого мислення студентів, а й варіативність комп'ютерних програм, спрямованих на розвиток творчого мислення та таких, що представляють професійний інтерес для студентів.

Проаналізувавши сучасні підходи до визначення структури творчого мислення, ми констатували його особливості у дизайнерів. Особливістю творчого мислення дизайнерів є оригінальність, нестандартність, постійний пошук свого власного, особливого рішення, семантична гнучкість (передбачає здатність бачити об'єкти і предмети під незвичайним кутом зору, що дозволяє виявити їхнє інше застосування, розширити функціональні можливості, застосовні до практичної діяльності), сповнене образною гнучкістю (здатність змін у сприйнятті об'єктів у вигляді, у якому виявляються і розкриваються нові, заховані від звичного спостереження області). Творче мислення у дизайнерів є інструментом, за допомогою якого вони будуть проектувати майбутнє та знаходити нестандартні способи вирішення складних завдань.

Емпіричне дослідження творчого мислення у дизайнерів дозволило зробити висновки, що: більшість дизайнерів спрямовані на справу та на себе у

професійній діяльності. У більшій кількості дизайнерів виявлено рівень творчого мислення вищий за середній. Вони самобутні, мають оригінальне творче мислення, вони здатні розуміти сутність проблеми, яка пов'язана з процесами синтезу та узагальнення, намагаються бути відкритими новому; для дизайнерів характерний синтетичний стиль мислення, який відрізняється оригінальністю мислення; у більшості дизайнерів виявлено високі та дуже високі рівні креативності.

Визначені особливості творчого мислення дизайнерів за допомогою порівняння отриманих результатів з групою SMM-менеджерів з використанням статистичних методів: в ЕГ дизайнери більш спрямовані на генерування оригінальних ідей та втілень, швидкість та продуктивність виконання поставлених завдань, втілення у життя креативних та нових нестандартних ідей, а також більш схильні до абстрактності мислення та надають більше уваги розробці та деталізованості поставленого завдання у порівнянні із опитуваними SMM-менеджерами з КГ. Також виявили, що дизайнери більш схильні до «ідеалістичного», «синтетичного» та «реалістичного» стилю мислення у порівнянні із SMM-менеджерами. Тоді як SMM-менеджери більш схильні до «аналітичного стилю мислення» у порівнянні з дизайнерами; дизайнери мають більш розвинуті особистісні творчі здібності у порівнянні із SMM-менеджерами.

## СПИСОК ВИКОРИСТАНИХ ДЖЕРЕЛ

1. Андрієвська В. В. Креативність / В. В. Андрієвська; Гол. ред. В. Г. Кремень; Акад. пед. наук України // Енциклопедія освіти. – К.: Юрінком Інтер, 2008. – С. 432.
2. Антонішина В. Л. Структурний аналіз поняття „креативність” у психолого педагогічних дослідженнях / В. Л. Антонішина. – 2011. – С. 97 – 106.
3. Барышева Т.А. Психологическая структура креативности (опыт эмпирического исследования) // Журнал «Психология», 2016. С. 54 – 65.
4. Богоявленская Д.Б. Психология творческих способностей М. : Академия, 2002. – 320 с.
5. Божок Н. Психологічні особливості юнацького віку та їх вплив на формування на формування фрустраційної толерантності майбутнього фахівця // Психологія особистості. 2013. № 1 (4). С. 187 – 204.
6. Воленко, О. И. Формирование дизайн-мышления у специалистов творческих профессий / О. И. Валенко. - URL: [https://www.elibrary.m/download/elibrary\\_32736576\\_30052468.pdf](https://www.elibrary.m/download/elibrary_32736576_30052468.pdf)
7. Бурлачук Л., Вельдбрехт О. Зв'язок креативності з інтелектом в структурі загальної обдарованості / Л. Бурлачук, О. Вельдбрехт // Вісник Київського національного університету імені Тараса Шевченка, №1, 2010. – С. 15 – 19.
8. Бодалев А.А. О направлениях и задачах научной разработки проблемы способностей // Вопросы психологии. – 1987. – № 1. – С. 10-15.
9. Выготский Л.С. Воображение и творчество в детском возрасте. – М.: Просвещение, 1991. – 69 с.
10. Вікова та педагогічна психологія: навч. Посіб. /О.В.Скрипченко., Л.В.Волинська, З.В.Огороднійчук та ін. – К.: Просвіта, 2001. – 416 с.
11. Виноградова О. Фэнтэзи и подросток созданы друг для друга. Педагогические аспекты взаимодействия [Електронний ресурс]. — Режим доступу: <http://lib.1september.ru/2003/09/20.htm>

12. Дереча А.А. Особливості структурного профілю креативності // Науковий вісник Херсонського державного університету. Випуск 3. Том 1. 2017. С. 62 – 68.
13. Добровольська Л. Здібності як один з головних критеріїв професійного відбору // Педагогіка і психологія. – 2001. – № 1. – С. 73 – 78.
14. Гриненко І. В. Педагогічні умови розвитку креативності майбутніх вчителів гуманітарного профілю у процесі фахової підготовки : дис. ... канд. пед. наук : 13.00.04 / І. В. Гриненко. – Т., 2008. –192 с.
15. Додонов Б. И. В мире эмоций / Додонов Б. И. – К.: Политиздат Украины, 1987. – 140 с.
16. Дружинин В. Н. Психология общих способностей / Дружинин В. Н. – СПб.: Питер, 2000. – 368 с.
17. Ермолаева-Томина Л. Б. Проблема развития творческих способностей детей (по материалам зарубежных исследований). Вопросы психологии / Ермолаева-Томина Л. Б. – 1975. – №5. – 176 с.
18. Зельдович Б. З., Метельникова Е. К. Роль креативных решений в деятельности менеджера // Вестник МГУП имени Ивана Федорова. Изд-во: Московский государственный университет печати имени Ивана Федорова. 2016. № 3. С. 23-25.
19. Ивахненко О.Н. Сравнительный анализ креативности менеджеров и инженеров-программистов // Вестник МГОУ. Серия: Психологические науки. 2016. С. 98-105.
20. Келли, Т. Креативная уверенность. Как высвободить и реализовать свои творческие силы / Т. Келли, Д. Келли ; пер. с англ. Т Землянской. - М. : Азбука Бизнес ; Азбука-Аттикус, 2015. - 288 с.
21. Кульчицкая Е.И. Одаренность как психологическая проблема // Практична психологія та соціальна робота. – 2001. – № 8. – С. 14 – 15.
22. Літературознавчий словник-довідник / за ред. Р.Г. Гром'яка, Ю.І. Коваліва, В.І. Терешка. – Вид. друге, виправлене, доповнене. – К. : Видавничий центр «Академія», 2007. – 752 с

23. Наследов А.Д. Математические методы психологического исследования. Анализ и интерпретация данных. Уч.пособ. – СПб.:Речь, 2004, - С. 69 – 74; 119 – 160, 221 – 250.
24. Моляко В.А. Актуальні соціально-психологічні аспекти проблеми обдарованості // Обдарована дитина. – 1998. - № 1. – С.3-5.
25. Моргун В. Ф., Тітов І. Г. Основи психологічної діагностики. Навчальний посібник для студентів вищих навчальних закладів / Моргун В. Ф., Тітов І. Г. – К.: Видавничий Дім «Слово», 2009. – 364 с.
26. Петришин Л. Й. Структура креативності майбутніх соціальних педагогів у контексті фахового навчання // Соціальна педагогіка: теорія і практика, № 3, 2013. С. 63 – 71.
27. Сычев И. Будущее рабочих мест. Главное из отчета Всемирного экономического форума. URL: <https://habr.com/ru/post/423869>
28. Скрипченко О. В. Долинська Л. В. Вікова та педагогічна психологія / Скрипченко О. В., Долинська Л. В. – Київ, 2001. – 400 с.
29. Тест креативности Е. Торренса // PSYLAB Психологическая лаборатория. Электронный ресурс. Точка доступа: [http://psylab.info/Тест\\_креативности\\_Торренса](http://psylab.info/Тест_креативности_Торренса).
30. Опросник «Стили мышления» // PSYLAB Психологическая лаборатория. Электронный ресурс: [Точка доступа: [http://psylab.com.ua/tools\\_Опросник\\_«Стили\\_мышления»](http://psylab.com.ua/tools_Опросник_«Стили_мышления»)].
31. Психодіагностика креативної особистості (практичний посібник) / автор-упорядник Шарий В.А. -2012 р. – С. 23 – 24, 45 – 46.
32. Переверзев, Л. Б. Дизайн в средней школе: британский эксперимент / Л. Б. Переверзев // Техническая эстетика. - 1987. - № 6. - С. 47-51.
33. Ткаченко Л.І Креативність і творчість: сучасний контент / Лідія Іванівна Ткаченко // Освіта та розвиток обдарованої особистості. № 9-10 (28-29), 2014. – С. 32 – 35.

34. Торшина К. А. Современные исследования проблемы креативности в зарубежной психологии / К. А. Торшина // Вопросы психологии. – 1998. – № 4. – С. 124–133.

35. Фантазія — еліксир людської свободи: Методико-бібліографічні поради щодо використання жанру фентезі в активних формах роботи з молоддю / [уклад. М.С.Медведська]; Харк. обл. б-ка для юнацтва. — Харків, 2013. — 31 с.

36. Флорида Р. Креативный класс: люди, которые меняют будущее / Р. Флорида; Пер. с англ. А. Константинов. – М.: Издательский дом «Классика XXI», 2007. – 421 с

37. Харченко С.В. Интеллектуальные и творческие способности мужчин и женщин // Практична психологія та соціальна робота. – 2006. – № 8. – С. 75 – 80.

38. Хекхаузен Х. Мотивация и деятельность / Х. Хекхаузен. – 2-е изд. – СПб.: Питер; М.: Смысл, 2003. – 860 с.

39. Хоменко, О. В. Роль генерации идей и прототипирования в процессе дизайн-мышления / О. В. Хоменко. - Текст : электронный // Формообразование в дизайне, рекламе, информационных технологиях : материалы Всерос. науч.-практ. конф. - Омск : Омский государственный технический университет, 2018. - С. 157-163. - URL: [https://www.elibrary.ru/download/elibrary\\_36819800\\_27760445.pdf](https://www.elibrary.ru/download/elibrary_36819800_27760445.pdf).

40. Худик А. В. Изучение профессиональной направленности в подростковом и юношеском возрасте В. А. Худик. — К. : Освіта, 1992. — 32 с.

41. Шадриков В. Д. Психологія діяльності і здібності людини. М., 1996. – 487 с.

42. Щербакова М.В. Диагностика уровней развития креативности у студентов-дизайнеров // Вестник НГТУ им. Р.Е. Алексеева. 2015. С. 102-113.

43. Treffinger D. Assessing creativity: a guide for educators / D. Treffinger, G. Young, E. Selby, C. Shepardson. – Storrs : The National Research Center on the Gifted and Talented, 2002. – 1997.

44. Guilford Y. P. The nature of humane intelligence / Y. P. Guilford. – N.Y., 1967.
45. Smith K.P. The Fabulous Realm/ A Literary-Historical Approach to British Fantasy 1789–1990 – Metuchen, New York: Scarecrow Press? 1993. – 521 p.
46. Sternberg R. Defying the crowd: Cultivating creativity in a culture of conformity / R. Sternberg, T. Lubart. – N. Y. : Free Press, 1995.
47. Torrance E. P. Guiding creative talent / E. P. Torrance. – Englewood Cliffs.– N.Y.; Prentice-Hall, 1962. – 278 p.
48. Palmer, A.J. «Writing and Imagery - How to Deepen Your Creativity and Improve Your Writing.»»2010. Republished as Writing and Imagery - How to Avoid Writer's Block (How to Become an Author).
49. Смирнов С.Д. Педагогика и психология высшего образования: от деятельности к личности. – Москва : Академия, 2005. – 394 с. – С. 87.
50. Психологія творчості : Навч. посіб. – К. : МАУП, 2007. — 160 с. : іл. – Бібліогр. : с. 71.
51. Гусев А.І. До питання побудови експериментальної моделі вимірювання феномена толерантності до невизначеності. Наукові праці МАУП. К., 2008. Вип. 2 (18). С. 257-262.
52. Allport G. W., (1961). Pattern and growth in personality. New York: Holt, Rinehart and Winston – 374 p.